

設計内訳書 (本01)

工事名	平成30年度 七ヶ浜町避難誘導標識等整備工事				事業区分 工事区分	公園緑地整備・改修 施設整備	
工事区分・工種・種別・細別	規格	単位	数量	単価	金額	数量・金額増減	摘要
施設整備							
		式	1				
土工							
		式	1				
作業土工							
		式	1				
土砂等運搬処理							単 1号
		m3	20				
標識設置工							
		式	1				
避難場所案内標識							
		式	1				
標識版設置							単 2号
		箇所	8				
標識柱・基礎設置	基礎+支柱						単 3号
		箇所	8				
案内所標識材料費							単 4号
		箇所	8				
津波避難誘導標識 (支柱型)							
		式	1				
標識板設置							単 5号
		箇所	60				
標識板材料							単 6号
		箇所	4				
標識柱・基礎設置	基礎+支柱						単 7号
		箇所	58				

設計内訳書 (本01)

工事名	平成30年度 七ヶ浜町避難誘導標識等整備工事				事業区分 工事区分	公園緑地整備・改修 施設整備	
工事区分・工種・種別・細別	規格	単位	数量	単価	金額	数量・金額増減	摘要
津波避難誘導標識 (添架型)							
		式	1				
標識板設置							単 8号
		箇所	28				
添架式取付金具設置	金具取付						単 9号
		箇所	28				
標識撤去工							
		式	1				
避難所表示標識							
		式	1				
標識板撤去							単 10号
		箇所	1				
標識柱・基礎撤去	単柱						単 11号
		箇所	1				
構造物撤去							
		式	1				
構造物取壊し							
		式	1				
舗装版切断	As t=15cm以下						単 12号
		m	220				
舗装版切断	Co t=15cm以下						単 13号
		m	13				
舗装版破碎	As t=10cm以下						単 14号
		m2	81				
舗装版破碎	Co t=10cm以下						単 15号
		m3	0.4				

設計内訳書 (本01)

工事名	平成30年度 七ヶ浜町避難誘導標識等整備工事				事業区分 工事区分	公園緑地整備・改修 施設整備	
工事区分・工種・種別・細別	規格	単位	数量	単価	金額	数量・金額増減	摘要
殻運搬処理							
		式	1				
As殻							単 16号
		m3	4				
Co殻	無筋						単 17号
		m3	0.6				
鉄くず							内 1号
		式	1				
舗装工							
		式	1				
As舗装							
		式	1				
表層	再生密粒度アスコン(20F) t=5cm プライムコート						単 18号
		m2	51				
表層	再生密粒度アスコン(20F) t=5cm タックコート						単 19号
		m2	4				
表層	再生細粒度アスコン(13F) t=3cm						単 20号
		m2	26				
上層路盤	As安定処理 t=5cm						単 21号
		m2	1				
上層路盤	As安定処理 t=6cm						単 22号
		m2	1				
下層路盤	RC-40 t=30cm						単 23号
		m2	29				
下層路盤	RC-40 t=36cm						単 24号
		m2	1				

設計内訳書 (本01)

工事名	平成30年度 七ヶ浜町避難誘導標識等整備工事				事業区分 工事区分	公園緑地整備・改修 施設整備	
工事区分・工種・種別・細別	規格	単位	数量	単価	金額	数量・金額増減	摘要
下層路盤	RC-40 t=10cm	m2	15				単 25号
不陸整正	RC-40 t=2cm	m2	38				単 26号
コンクリート工		式	1				
コンクリート		式	1				
コンクリート打設		m3	0.4				単 27号
園路広場整備工		式	1				
植栽工		式	1				
張芝		m2	6				単 28号
仮設工		式	1				
交通管理工		式	1				
交通誘導警備員		式	1				内 2号
直接工事費		式	1				
共通仮設		式	1				

設計内訳書（本01）

工事名	平成30年度 七ヶ浜町避難誘導標識等整備工事				事業区分 工事区分	公園緑地整備・改修 施設整備	
工事区分・工種・種別・細別	規格	単位	数量	単価	金額	数量・金額増減	摘要
共通仮設費（率計上）							
		式	1				
純工事費							
		式	1				
現場管理費							
		式	1				
工事原価							
		式	1				
一般管理費等							
		式	1				
工事価格							
		式	1				
消費税額及び地方消費税額							
		式	1				
工事費計							
		式	1				

一式当り内訳書

単価使用年月	2018.07
歩掛適用年月	2018.07
労務調整係数	1.000-00000 0.0 0

内 1号	鉄くず							
名称・規格	条件	単位	数量	単価	金額	数量・金額増減	摘要	
現場発生品・支給品運搬	クレーン装置付2t級2t吊, 5.0km以下, 0.1t以下	回	1					
スクラップ ヘビ- H1		t	0.03					
合計								

一式当り内訳書

単価使用年月	2018.07
歩掛適用年月	2018.07
労務調整係数	1.000-00000 0.0 0

内 2号	交通誘導警備員							
名称・規格	条件	単位	数量	単価	金額	数量・金額増減	摘要	
交通誘導警備員B		人						
合計								

1次単価表

単価使用年月	2018.07
歩掛適用年月	2018.07
労務調整係数	1.000-00000 0.0 0

単 1号	土砂等運搬処理	単位	m3	単位数量	1	単価	
名称・規格		条件	単位	数量	単価	金額	摘要
	土砂等運搬	小規模,パック材山積0.13m3(平積0.1m3),土砂(岩塊・玉石混り土含む),無し,2.5km以下	m3	1			
	整地	残土受入れ地での処理	m3	1			
	合計						
	単価						円/m3

1次単価表

単価使用年月	2018.07
歩掛適用年月	2018.07
労務調整係数	1.000-00000 0.0 0

単 2号	標識版設置	単位	箇所	単位数量	1	単価	
名称・規格		条件	単位	数量	単価	金額	摘要
	標識板設置 (警戒・規制・指示・路線番号標識)	無,5基以上,無,無	基	1			単 29号
	合計						
	単価						円/箇所

1 次単価表

単価使用年月	2018.07
歩掛適用年月	2018.07
労務調整係数	1.000-00000 0.0 0

単 3号	標識柱・基礎設置	基礎+支柱	単位	箇所	単位数量	1	単価	
名称・規格		条件	単位	数量	単価	金額	摘要	
	標識柱・基礎設置(路側式)	複柱式(基礎含む)φ76.3,5基以上, 無,無,無,無,下地亜鉛メッキ+静電粉体 塗装(白色)	基	1			単 30号	
	合計							
	単価						円/箇所	

1 次単価表

単価使用年月	2018.07
歩掛適用年月	2018.07
労務調整係数	1.000-00000 0.0 0

単 4号	案内所標識材料費		単位	箇所	単位数量	1	単価	
名称・規格		条件	単位	数量	単価	金額	摘要	
	避難場所案内標識(擬木柱 板面:アルミ樹脂積 層複合板)		基	1				
	デザイン印刷費(900×1200 インクジェット)		面	1				
	合計							
	単価						円/箇所	

1次単価表

単価使用年月	2018.07
歩掛適用年月	2018.07
労務調整係数	1.000-00000 0.0 0

単 5号	標識板設置		単位	箇所	単位数量	1	単価	
名称・規格		条件	単位	数量	単価	金額	摘要	
	標識板設置 (警戒・規制・指示・路線番号標識)	有,5基以上,無,無	基	1				単 31号
	合計							
	単価							円/箇所

1次単価表

単価使用年月	2018.07
歩掛適用年月	2018.07
労務調整係数	1.000-00000 0.0 0

単 6号	標識板材料		単位	箇所	単位数量	1	単価	
名称・規格		条件	単位	数量	単価	金額	摘要	
	道路標識板 避難誘導標識		基	1				
	合計							
	単価							円/箇所

1 次単価表

単価使用年月	2018.07
歩掛適用年月	2018.07
労務調整係数	1.000-00000 0.0 0

単 7号	標識柱・基礎設置	基礎+支柱	単位	箇所	単位数量	1	単価	
名称・規格		条件	単位	数量	単価	金額	摘要	
	標識柱・基礎設置(路側式)	単柱式(基礎含む)φ60.5,5基以上,無,無,無,有,下地亜鉛メッキ+静電粉体塗装(景観)	基	1			単	32号
	合計							
	単価						円/箇所	

1 次単価表

単価使用年月	2018.07
歩掛適用年月	2018.07
労務調整係数	1.000-00000 0.0 0

単 8号	標識板設置		単位	箇所	単位数量	1	単価	
名称・規格		条件	単位	数量	単価	金額	摘要	
	標識板設置(警戒・規制・指示・路線番号標識)	有,5基以上,無,無	基	1			単	31号
	合計							
	単価						円/箇所	

1次単価表

単価使用年月	2018.07
歩掛適用年月	2018.07
労務調整係数	1.000-00000 0.0 0

単 9号	添架式取付金具設置	金具取付	単位	箇所	単位数量	1	単価	
名称・規格		条件	単位	数量	単価	金額	摘要	
	添架式標識板取付金具設置	照明柱・既設標識柱に取付け,無,無,有	基	1				単 33号
	合計							
	単価							円/箇所

1次単価表

単価使用年月	2018.07
歩掛適用年月	2018.07
労務調整係数	1.000-00000 0.0 0

単 10号	標識板撤去		単位	箇所	単位数量	1	単価	
名称・規格		条件	単位	数量	単価	金額	摘要	
	標識板撤去 (警戒・規制・指示・路線番号標識)	2基以下,無,無	基	1				単 34号
	合計							
	単価							円/箇所

1次単価表

単価使用年月	2018.07
歩掛適用年月	2018.07
労務調整係数	1.000-00000 0.0 0

単 11号	標識柱・基礎撤去	単柱	単位	箇所	単位数量	1	単価	
名称・規格		条件	単位	数量	単価	金額	摘要	
標識柱・基礎撤去（路側式）		単柱式(基礎含む), 2基以下, 無, 無	基	1			単 35号	
合計								
単価							円/箇所	

1次単価表

単価使用年月	2018.07
歩掛適用年月	2018.07
労務調整係数	1.000-00000 0.0 0

単 12号	舗装版切断	As t=15cm以下	単位	m	単位数量	1	単価	
名称・規格		条件	単位	数量	単価	金額	摘要	
舗装版切断		アスファルト舗装版, 15cm以下, 全ての費用	m	1				
合計								
単価							円/m	

1次単価表

単価使用年月	2018.07
歩掛適用年月	2018.07
労務調整係数	1.000-00000 0.0 0

単 13号	舗装版切断	Co t=15cm以下	単位	m	単位数量	1	単価	
名称・規格		条件	単位	数量	単価	金額	摘要	
舗装版切断		コンクリート舗装版, 15cm以下, 全ての費用	m	1				
合計								
単価							円/m	

1次単価表

単価使用年月	2018.07
歩掛適用年月	2018.07
労務調整係数	1.000-00000 0.0 0

単 14号	舗装版破碎	As t=10cm以下	単位	m2	単位数量	1	単価	
名称・規格		条件	単位	数量	単価	金額	摘要	
舗装版破碎		アスファルト舗装版, 無し, 必要, 15cm以下, 有り, 全ての費用	m2	1				
合計								
単価							円/m2	

1次単価表

単価使用年月	2018.07
歩掛適用年月	2018.07
労務調整係数	1.000-00000 0.0 0

単 15号	舗装版破碎	Co t=10cm以下	単位	m3	単位数量	1	単価	
名称・規格		条件	単位	数量	単価	金額	摘要	
構造物とりこわし		無筋構造物, 機械施工, 10m3未満, 無, 無, 必要	m3	1			単 36号	
合計								
単価							円/m3	

1次単価表

単価使用年月	2018.07
歩掛適用年月	2018.07
労務調整係数	1.000-00000 0.0 0

単 16号	As殻		単位	m3	単位数量	1	単価	
名称・規格		条件	単位	数量	単価	金額	摘要	
殻運搬		舗装版破碎, 機械(騒音対策不要、厚15cm以下), 有り, 6.0km以下, 全ての費用	m3	1				
処分費(m3)		無	m3	1			単 37号	
合計								
単価							円/m3	

1次単価表

単価使用年月	2018.07
歩掛適用年月	2018.07
労務調整係数	1.000-00000 0.0 0

単 17号	Co殻	無筋	単位	m3	単位数量	1	単価	
名称・規格		条件	単位	数量	単価	金額	摘要	
殻運搬		Co(無筋・鉄筋)構造物とりこわし,機械積込,有り,5.0km以下,全ての費用	m3	1				
処分費(m3)		無	m3	1			単 38号	
合計								
単価							円/m3	

1次単価表

単価使用年月	2018.07
歩掛適用年月	2018.07
労務調整係数	1.000-00000 0.0 0

単 18号	表層	再生密粒度アスコン(20F) t=5cm プライムコート	単位	m2	単位数量	1	単価	
名称・規格		条件	単位	数量	単価	金額	摘要	
表層(車道・路肩部)		1.4m未満(仕上厚50mm以下),50mm,各種(2.30以上2.40t/m3未満),プライムコート PK-3,全ての費用	m2	1				
合計								
単価							円/m2	

1次単価表

単価使用年月	2018.07
歩掛適用年月	2018.07
労務調整係数	1.000-00000 0.0 0

単 19号	表層	再生密粒度アスコン(20F) t=5cm タックコート	単位	m2	単位数量	1	単価	
名称・規格		条件	単位	数量	単価	金額	摘要	
表層(車道・路肩部)		1.4m未満(仕上厚50mm以下),50mm,各種(2.30以上2.40t/m3未満),タックコートPK-4,全ての費用	m2	1				
合計								
単価							円/m2	

1次単価表

単価使用年月	2018.07
歩掛適用年月	2018.07
労務調整係数	1.000-00000 0.0 0

単 20号	表層	再生細粒度アスコン(13F) t=3cm	単位	m2	単位数量	1	単価	
名称・規格		条件	単位	数量	単価	金額	摘要	
表層(歩道部)		1.4m未満(仕上厚50mm以下),30mm,各種(2.20以上2.30t/m3未満),プライムコートPK-3,全ての費用	m2	1				
合計								
単価							円/m2	

1次単価表

単価使用年月	2018.07
歩掛適用年月	2018.07
労務調整係数	1.000-00000 0.0 0

単 21号	上層路盤	As安定処理 t=5cm	単位	m2	単位数量	1	単価	
名称・規格		条件	単位	数量	単価	金額	摘要	
上層路盤(車道・路肩部)		路盤材(瀝青安定処理材各種), 45mm以上55mm以下, 1.4m未満, プライムコート PK-3, 全ての費用	m2	1				
合計								
単価							円/m2	

1次単価表

単価使用年月	2018.07
歩掛適用年月	2018.07
労務調整係数	1.000-00000 0.0 0

単 22号	上層路盤	As安定処理 t=6cm	単位	m2	単位数量	1	単価	
名称・規格		条件	単位	数量	単価	金額	摘要	
上層路盤(車道・路肩部)		路盤材(瀝青安定処理材各種), 55mmを超え65mm以下, 1.4m未満, プライムコート PK-3, 全ての費用	m2	1				
合計								
単価							円/m2	

1次単価表

単価使用年月	2018.07
歩掛適用年月	2018.07
労務調整係数	1.000-00000 0.0 0

単 23号	下層路盤	RC-40 t=30cm	単位	m2	単位数量	1	単価	
名称・規格		条件	単位	数量	単価	金額	摘要	
下層路盤(歩道部)		275mmを超え325mm以下,再生クラッシュラン RC-40,全ての費用	m2	1				
合計								
単価							円/m2	

1次単価表

単価使用年月	2018.07
歩掛適用年月	2018.07
労務調整係数	1.000-00000 0.0 0

単 24号	下層路盤	RC-40 t=36cm	単位	m2	単位数量	1	単価	
名称・規格		条件	単位	数量	単価	金額	摘要	
下層路盤(歩道部)		325mmを超え375mm以下,再生クラッシュラン RC-40,全ての費用	m2	1				
合計								
単価							円/m2	

1次単価表

単価使用年月	2018.07
歩掛適用年月	2018.07
労務調整係数	1.000-00000 0.0 0

単 25号	下層路盤	RC-40 t=10cm	単位	m2	単位数量	1	単価	
名称・規格		条件	単位	数量	単価	金額	摘要	
下層路盤(歩道部)		75mmを超え125mm以下,再生クラッシュア ン RC-40,全ての費用	m2	1				
合計								
単価							円/m2	

1次単価表

単価使用年月	2018.07
歩掛適用年月	2018.07
労務調整係数	1.000-00000 0.0 0

単 26号	不陸整正	RC-40 t=2cm	単位	m2	単位数量	1	単価	
名称・規格		条件	単位	数量	単価	金額	摘要	
不陸整正		有り,17mm以上21mm未満,再生クラッシュア ン RC-40,全ての費用	m2	1				
合計								
単価							円/m2	

1次単価表

単価使用年月	2018.07
歩掛適用年月	2018.07
労務調整係数	1.000-00000 0.0 0

単 27号	コンクリート打設		単位	m3	単位数量	1	単価	
名称・規格		条件	単位	数量	単価	金額	摘要	
コンクリート		無筋・鉄筋構造物, 打設量10m3/日未満かつ高2m以下, 各種, 一般養生, 無し, 全ての費用	m3	1				
合計								
単価							円/m3	

1次単価表

単価使用年月	2018.07
歩掛適用年月	2018.07
労務調整係数	1.000-00000 0.0 0

単 28号	張芝		単位	m2	単位数量	1	単価	
名称・規格		条件	単位	数量	単価	金額	摘要	
人工張芝			m2	1				
合計								
単価							円/m2	

2次単価表

単価使用年月	2018.07
歩掛適用年月	2018.07
労務調整係数	1.000-00000 0.0 0

単 29号	標識板設置 (警戒・規制・指示・路線番号標識)	無, 5基以上, 無, 無	単位	基	単位数量	1	単価	
名称・規格		条件	単位	数量	単価	金額	摘要	
	標識板設置(警戒規制指示路線番号) 設置手間		基	1				
	合計							
	単価							円/基

2次単価表

単価使用年月	2018.07
歩掛適用年月	2018.07
労務調整係数	1.000-00000 0.0 0

単 30号	標識柱・基礎設置(路側式)	複柱式(基礎含む) φ76.3, 5基以上, 無, 無, 無, 無, 下地亜鉛メッキ+静電粉体 塗装(白色)	単位	基	単位数量	1	単価	
名称・規格		条件	単位	数量	単価	金額	摘要	
	標識柱・基礎設置(路側式) 複柱式 メッキ+塗装 φ76.3		基	1				
	道路標識柱 路式用(複柱式 φ76.3)		基	1				
	合計							
	単価							円/基

2次単価表

単価使用年月	2018.07
歩掛適用年月	2018.07
労務調整係数	1.000-00000 0.0 0

単 31号	標識板設置 (警戒・規制・指示・路線番号標識)	有,5基以上,無,無	単位	基	単位数量	1	単価	
名称・規格		条件	単位	数量	単価	金額	摘要	
	道路標識板 避難誘導標識		基	1				
	標識板設置(警戒規制指示路線番号) 設置手間		基	1				
	合計							
	単価							円/基

2次単価表

単価使用年月	2018.07
歩掛適用年月	2018.07
労務調整係数	1.000-00000 0.0 0

単 32号	標識柱・基礎設置(路側式)	単柱式(基礎含む)φ60.5,5基以上, 無,無,無,有,下地亜鉛メッキ+静電粉体 塗装(景観)	単位	基	単位数量	1	単価	
名称・規格		条件	単位	数量	単価	金額	摘要	
	標識柱・基礎設置(路側式) 単柱式メッキ+塗装φ60.5		基	1				
	合計							
	単価							円/基

2次単価表

単価使用年月	2018.07
歩掛適用年月	2018.07
労務調整係数	1.000-00000 0.0 0

単 33号	添架式標識板取付金具設置	照明柱・既設標識柱に取付け,無,無, 有	単位	基	単位数量	1	単価	
名称・規格		条件	単位	数量	単価	金額	摘要	
添架式標識板取付金具設置 照明柱 既設標識柱金具含 材工共			基	1				
合計								
単価							円/基	

2次単価表

単価使用年月	2018.07
歩掛適用年月	2018.07
労務調整係数	1.000-00000 0.0 0

単 34号	標識板撤去 (警戒・規制・指示・路線番号標識)	2基以下,無,無	単位	基	単位数量	1	単価	
名称・規格		条件	単位	数量	単価	金額	摘要	
標識板撤去 (警戒・規制・指示・路線番号標識)			基	1				
合計								
単価							円/基	

2次単価表

単価使用年月	2018.07
歩掛適用年月	2018.07
労務調整係数	1.000-00000 0.0 0

単 35号	標識柱・基礎撤去（路側式）	単柱式(基礎含む), 2基以下, 無, 無	単位	基	単位数量	1	単価	
名称・規格		条件	単位	数量	単価	金額	摘要	
標識柱・基礎撤去(路側式) 単柱式φ60.5～φ101.6			基	1				
合計								
単価							円/基	

2次単価表

単価使用年月	2018.07
歩掛適用年月	2018.07
労務調整係数	1.000-00000 0.0 0

単 36号	構造物とりこわし	無筋構造物, 機械施工, 10m3未満, 無, 無, 必要	単位	m3	単位数量	1	単価	
名称・規格		条件	単位	数量	単価	金額	摘要	
構造物とりこわし工 無筋構造物 機械施工			m3	1				
合計								
単価							円/m3	

2次単価表

単価使用年月	2018.07
歩掛適用年月	2018.07
労務調整係数	1.000-00000 0.0 0

単 37号	処分費(m3)	無	単位	m3	単位数量	100	単価	
名称・規格		条件	単位	数量	単価	金額	摘要	
処分費 As殻処分費			m3	100				
合計								
単価								円/m3

2次単価表

単価使用年月	2018.07
歩掛適用年月	2018.07
労務調整係数	1.000-00000 0.0 0

単 38号	処分費(m3)	無	単位	m3	単位数量	100	単価	
名称・規格		条件	単位	数量	単価	金額	摘要	
処分費 Co殻処分費			m3	100				
合計								
単価								円/m3

特記仕様書

施工条件明示書

工事番号	七防第18-213号	工事名	平成30年度 七ヶ浜町避難誘導標識等設置工事		事務所名	宮城県 七ヶ浜町		
項目	条件	内容		施工方法	備考			
1	共通仕様書の適用	本工事は、宮城県土木部制定「共通仕様書」を適用するほか、本特記仕様書により施工するものとする。仕様書の記載内容の優先は、「特記仕様書」「共通特記仕様書」「共通仕様書」の順とする。						
2	主任技術者及び監理技術者(以下、配置技術者という。)の配置							
	(1) 現場施工に着手する日の指定 (配置技術者の配置要件の特例) ※平成25年4月1日以降適用「現場施工の着手日を指定した工事における配置技術者の配置要件の特例について」	○ある	平成 年 月 日 (「3 工程関係」に条件がない場合は、期日以前の着手も可能)					
		●ある	請負者が着手日を選択出来る工事(フレックス工事) 契約日から○○日以内 土木工事共通特記仕様書第1編1-1-4によること。					
		●ない	請負者は、現場施工に着手する日の指定がない限り、原則として、契約書に定める工期の初日から30日以内に現場施工に着手しなければならない。(共通仕様書第1編共通編第1章総則1-1-8)					
		上記現場施工に着手する日の前日までの期間において、工事準備等を含め工事現場が不稼働であることが明確な場合は、配置技術者の工事現場への専任は要しない。 出納局契約課ホームページ参照のこと。http://www.pref.miyagi.jp/keiyaku/kk50.htm						
3	工程関係							
	(1) 関連工事による施工時期の調整	○ある	●ない					
	(2) 施工時期による制限	●ある	○ない	施設担当者と施工時期を打ち合わせること。				
	(3) 関係機関等との協議の未成立	●ある	○ない	県道占用および電柱共架				
	(4) 関係機関等との協議結果、特定条件の付加	○ある	●ない					
4	公害対策関係							
	(1) 施工方法、機械施設、作業時間等の制限	●ある	○ない	道路部は9時～17時に施工すること。また、通動、通学時間帯は避けるようにすること。				
5	安全対策関係							
	(1) 交通安全施設等の指定	●ある	○ない	必要な箇所には交通誘導員を配置し、工事区域には安全対策をすること。				
	(2) 占用施設との近接工事による 施工方法、作業時間の制限	○ある	●ない					
6	排水工関係							
	(1) 濁水、湧水処理のための特別な対策の必要性	○ある	●ない					
7	建設副産物対策関係							
	(1) 共通事項	下記の処理・処分は設計積算上の条件明示であり、処理施設を指定するものではない。なお、下記によらない場合は、監督職員と協議すること。また、処理・処分に先立ち処分場等の受入れの可否を確認すること。なお、廃棄物の処理に当たっては「廃棄物の処理及び清掃に関する法律」を遵守すること(環境省または循環型社会推進課のHPを参照)。						
				処理・処分場所	処理・処分方法	距離		
						制限時間		
		工事現場内及び工事現場間で再利用する場合は、施工管理及び契約方法等について、施工計画打合せ時に監督職員と協議すること。						
	(2) 建設発生土	処理・処分	●ある	○ない	自由処分	2.5 km	9時 0分 ~ 16時 30分	
	(3) 建設発生土以外の 建設副産物	処理・処分	●ある	○ない	宮城りんかいアスコン(株) 多賀城工場	中間処理	5.0 km	9時 0分 ~ 16時 30分
		処理・処分	●ある	○ない	宮城りんかいアスコン(株) 多賀城工場	中間処理	6.0 km	9時 0分 ~ 16時 30分
		建設発生木材	○ある	●ない			km	時 分 ~ 時 分
		建設汚泥	○ある	●ない			km	時 分 ~ 時 分
		その他(廃ア)	○ある	●ない			km	時 分 ~ 時 分
	(4) 再生材の利用	●ある	○ない	種類・数量	再生密粒度アスコン、再生砕石			
8	工事現場のイメージアップ							
		○ある	●ない	内容 イメージアップの具体的な実施内容、実施期間については、施工計画に明記し、監督職員と協議すること。				
9	品質証明							
	(1) 品質証明書および施工プロセス品質確認 チェックリストの対象	○ある	●ない	請負工事費が、1億5千万円以上の工事および発注者が必要と認める工事。 土木工事共通特記仕様書第3編1-1-9および品質証明実施要領によること。				
	(2) 施工プロセス品質確認チェックリストの対象	○ある	●ない	上記に該当せず、請負工事費が1億円以上の工事。 土木工事共通特記仕様書第3編1-1-9および品質証明実施要領によること。				
10	標準的な設計図書による発注方式							
		○ある	●ない	土木工事共通特記仕様書第3編1-1-14によること。				
11	資材関係							
	(1) 生コンクリート	生コンクリートの使用に当たっては、「宮城県生コンクリート品質管理協議会」が交付する「品質管理監査合格証」を有する工場の製品、又は同等以上の品質管理を行っていることが認められる工場の製品を使用すること。						
	(2) 購入土	購入土を使用する場合は、材料承諾時に「採石法第33条による採取計画認可書の写し」、又は「砂利採取法第16条の採取計画認可書の写し」を提出すること。						
	(3) 宮城県グリーン製品の利用	必須	1. 植生基盤材等、視線誘導標、型枠用合板は、原則として宮城県グリーン製品を用いること。					
	「宮城県グリーン製品」利用推進指針によること。	○ある	●ない	2. 盛土材、埋戻し材				
	「宮城県グリーン製品」を使用した場合は、請負者は環境政策課HPより「チェックリスト」をダウンロードし、使用材料や数量等を入力後、工事完了後に監督職員に提出(電子メール)すること。	○ある	●ない	3. その他()				
		○ある	●ない	4. その他()				
	(4) 現場吹付法砕工	吹付モルタルにおける圧縮強度の規格値は、18N/mm ² 以上とする。						
12	その他							
	(1) 舗装の下請制限について	○ある	●ない	土木工事共通特記仕様書第1編1-1-3によること。				
	(2) 「ダンブ土砂運搬等下請を行う工事における 工事費内訳調査」の対象の有無	○ある	●ない	本工事は「ダンブ土砂運搬等下請を行う工事における工事費内訳調査」の対象工事であり、請負者は、調査票等に必要事項を正確に記入し発注者に提出する他、ダンブ土砂運搬等下請負契約に関する関係書類を提出すること。 請負者が本工事の一部について下請契約を締結する場合には、請負者は、当該工事の受注者(当該下請工事の一部に係る二次以降の下請負人を含む)も同様の義務を負う旨を周知すること。				
	(3) 三者会議の対象の有無	○ある	●ない	本工事は、工事着手前等に当該工事の発注者、施工者、詳細設計等を担当した設計者が参加して、設計図書と現場の整合性の確認及び設計意図の伝達等を行う「三者会議」を設置する対象工事である。 土木工事共通特記仕様書第3編1-1-5によること。				
	(4) 貸与資料の有無	○ある	●ない	本仕様書によるもののほか工事施工に関して必要な資料として工事契約後下記の資料を貸与する。 貸与資料()				
	(5) 発注者支援(工事監督支援業務)対象の有無	○ある	●ない	工事監督支援業務の受注者が現場監督支援する場合、工事請負者に対し「工事打合せ簿」により担当技術者(所属会社等名・氏名)の通知を行うこと。				
	(6) 工事写真の電子化の対象の有無	●ある	○ない	本工事の工事写真の作成は、原則として、デジタル写真管理情報基盤(案)に基づき電子とすること。ただし、予定価格が8,000万円未満の場合は、監督員との協議により、従来の紙による作成も認めることとする。				
	(7) 工事実績情報システム(コリンズ)登録	請負者は、工事請負代金額が500万円以上の工事について、工事実績情報サービス(CORINS)に基づき、受注・変更・完成・訂正時に工事実績情報として「工事カルテ」を作成し登録申請を行うこと。						
	(8) 工事書類の簡素化の試行について	○ある	●ない	1. 本工事は、工事書類の簡素化を目的とした試行対象工事である。 2. 「宮城県土木部における工事書類簡素化一覧表」に基づき実施するものとする。また、工事打合簿、材料確認書、段階確認書、立会願、夜間・休日作業届の書類を提出については、電子メール活用を基本とする。 3. これらに定められていない場合は、監督職員と協議するものとする。				

東日本大震災に伴う特例制度

項 目	条 件	内 容	施 行 方 法	備 考
13 積算基準及び設計単価の適用期日				
(1) 積算基準及び設計単価の適用について	●ある ○ない	積算基準及び設計単価は公告日の前月の基準及び単価としている。		
(2) 工事請負契約締結後における設計単価の変更	○ある ●ない	本工事は、当初工事請負契約締結後において、契約日を基準日として設計単価の設計変更を行うこととする。なお、設計変更の対象は、資材単価・労務単価及び機械単価等の設計単価とする。		
14 被災地以外からの労働者確保に要する間接費の設計変更の運用				
(1) 労働者確保に関する積算方法の試行工事	○ある ●ない	<p>1 本工事は、「共通仮設費(率分)のうち管理費」及び「現場管理費のうち労務管理費」の下記に示す費用(以下「実績変更対象間接費」という。)について、契約締結後、労働者確保に要する方策に変更が生じ、宮城県土木部においては土木工事標準積算基準(宮城県土木部)に基づく金額相当では適正な工事の実施が困難になった場合は、実績変更対象間接費の支出実績を踏まえて最終積算変更時点で設計変更する「労働者確保に関する積算方法の工事」である。</p> <p>管理費:労働者送迎費、宿泊費、借上費 労務管理費:募集及び解散に要する費用、貸金以外の食事、通勤等に要する費用</p> <p>2 本工事は、予定価格の算出の基礎とした設計額(宮城県土木部においては、土木工事標準積算基準に基づき算出した額)における実績変更対象間接費の割合は次のとおりである。</p> <p>1) 共通仮設費(率分)に占める実績変更対象間接費(労働者送迎費、宿泊費、借上費)の割合: 0.00% 2) 現場管理費に占める実績変更対象間接費(募集及び解散に要する費用、貸金以外の食事、通勤等に要する費用)の割合: 0.00%</p> <p>3 受注者は、実績変更対象間接費の支出実績を踏まえて設計変更を希望する場合は、実績変更対象間接費に係る費用の内訳を記載した「労働者確保に係る実績報告書(様式1)」及び実績変更対象間接費について実際に支払った全ての証明書類(領収書、領収書の出ないものは金額の適切性を証明する金額計算書など。)を監督員に提出し、設計変更の内容について協議するものとする。</p> <p>4 受注者の責めによる工事工程の遅れ等受注者の責めに帰すべき事由による増加費用については、設計変更の対象としない。</p> <p>5 発注者は、実績変更対象間接費の支出実績を踏まえて設計変更する場合、受注者が実績変更対象間接費について実際に支払った額のうち証明書類において確認された費用から、宮城県土木部においては土木工事標準積算基準(宮城県土木部)に基づき算出した額における実績変更対象間接費を差し引いた費用を加算して算出する。なお、全ての証明書類の提出がない場合であっても、提出された証明書類をもって設計変更を行うものとする。</p> <p>6 受注者から提出された資料に虚偽の申告があった場合については、法的措置及び入札参加資格制限等の措置を行う場合がある。</p> <p>7 受注者は、実績変更対象間接費にかかる設計変更について疑義が生じた場合は、監督員と協議するものとする。</p>		
(2) 労働者宿舎設置に関する積算方法の試行工事	○ある ●ない	本工事は、「労働者宿舎設置に関する試行要領」(以下試行要領)の対象工事である。労働者宿舎の設置を希望する場合には、「試行要領」に基づき監督職員と事前に協議すること。		
15 遠隔地からの建設資材調達に係る設計変更				
(1) 遠隔地からの建設資材調達に係る設計変更	○ある ●ない	<p>下記の建設資材は、通常地域内から調達することを想定しているが、安定的な確保を図るために、当該調達地域以外から調達せざるを得ない場合には、事前に監督職員と協議するものとする。また、購入費及び輸送費に要した費用については、証明書類(契約書及び納品書等)を添付するものとする。なお、添付する証明書類(契約書及び納品書等)は原本を提示(写しの提出)とし、受注者名、納品者名、使用資材名、規格・形状、使用(納品)日、使用(納品)数量等が記載されている物を監督員に提出し、その費用について設計変更することとする。</p> <p>購入費の対象は、生コンクリート・アスファルト合材・石材等(山砂、砕石、捨石、被覆石等)とする。 輸送費の対象は、仮設材(鋼矢板等)とする。</p>	<p>受注者は、購入費及び輸送費を変更したい場合は、「工事打合せ簿」に次の事項を記載し発注者に提出し協議するものとする。</p> <p>1 地域内及び基地に、建設資材がないことを証明する資料(打合せメモ等)</p> <p>2 遠隔地から購入及び輸送する建設資材の名称・規格及び製造・生産工場の名称(使用材料の建設資材名及び規格・形状等の証明資料「品質証明」)</p> <p>3 遠隔地から建設資材を購入及び輸送する理由</p> <p>4 製造・生産工場を選定した理由</p> <p>5 見積り書</p> <p>6 その他、必要と思われる事項</p>	
16 施工箇所が点在する工事の間接費の積算				
(1) 施工箇所が点在する工事積算方法の試行の対象工事	○ある ●ない	本工事は、施工箇所が点在する工事であり、共通仮設費及び現場管理費について標準積算と施工実態に乖離が考えられるため、「○○(以下、対象地区という)」ごとに共通仮設費及び現場管理費を算出する「施工箇所が点在する工事積算方法の試行」の対象工事である。	本工事における共通仮設費の金額は、対象地区毎に算出した共通仮設費を合計した金額とする。また、現場管理費の金額も同様に、対象地区毎に算出した現場管理費を合計した金額とする。なお、共通仮設費率及び現場管理費率の補正(大都市、施工地域等)については、対象地区毎に設定する。	
17 その他				
(1) 機械損料の補正について	●ある ○ない	本工事で使用するブルドーザ(リッパ装置付きブルドーザを除く)、バックホウ、ダンプトラック(建設専用ダンプトラックを除く)については運転1時間(日)当たりの損料に105/100を乗じている。		
(2) 土砂等建設資材を供給元で引取る場合の積算の取扱	○ある ●ない	・本工事の施工において、調達(購入)する予定の○○の設計単価は、現場持込価格(単価)としている。ただし、契約後、施工計画に基づき、○○の調達条件について異なる場合は、監督職員と協議すること。 ・資材搬入において、標準作業以外の作業(現場外の仮置き等)が生じる場合は、監督職員と協議すること。		
(3) 東日本大震災の復旧・復興事業等における積算方法等に関する試行について	●ある ○ない	<p>間接工事費(共通仮設費及び現場管理費)について、工事量の増大による資材やダンプトラック等の不足による作業効率の低下等により現場の実支出が増大し、積算基準による積算と乖離が生じていることが確認されたため、積算基準書等により各工種区分に従って対象額ごとに求めた共通仮設費率及び現場管理費率に、それぞれ以下の補正係数を乗じている。</p> <p>補正係数 共通仮設費:1.5 現場管理費:1.2</p>		

特記事項

1 追加事項1			
(1) 追加	現場代理人の兼務について	条件を満たす場合は、現場代理人の兼務を認める。	
(2) 追加	設置場所について	設置場所は、別紙1-1、1-2、1-3、1-4及び別紙2-1のとおりとする。現場状況により変更の可能性があるため、監督員と協議すること。	
(3) 追加	標識図案について	図案については、詳細を監督員と打合せすること。	
(4) 追加	交通誘導警備員について	配置は学校、児童遊園、施設等、利用者の支障となる箇所(96箇所)を対象としていますが、変更の場合は監督員と協議すること。	
(5) 追加	標識基礎について	標識の設置位置によって、Co基礎を再利用する可能性があるため施工前に監督員と打合せすること。	
2 追加事項2			
(1) 追加			
(2) 追加			
(3) 追加			
(4) 追加			
(5) 追加			
3 追加事項3			
(1) 追加			
(2) 追加			
(3) 追加			
(4) 追加			
(5) 追加			
4 追加事項4			
(1) 追加			
(2) 追加			
(3) 追加			
(4) 追加			
(5) 追加			
5 追加事項5			
(1) 追加			
(2) 追加			
(3) 追加			
(4) 追加			
(5) 追加			
6 追加事項6			
(1) 追加			
(2) 追加			
(3) 追加			
(4) 追加			
(5) 追加			
7 追加事項7			
(1) 追加			
(2) 追加			
(3) 追加			
(4) 追加			
(5) 追加			
8 追加事項8			
(1) 追加			
(2) 追加			
(3) 追加			
(4) 追加			
(5) 追加			
9 追加事項9			
(1) 追加			
(2) 追加			
(3) 追加			
(4) 追加			
(5) 追加			

別紙1-1

避難誘導標識設置箇所一覧[花渚浜・笹山]

No.		設置箇所	矢印方向		設置方法	津波避難場所	基礎	備考
1	花-1	君ヶ岡公園交差点	←	左	電柱	七ヶ浜国際村	-	大山1(N柱)
2	花-2	吉田浜郵便局手前	↑	上	支柱	七ヶ浜国際村	土	町道
3	花-3	表浜都市公園内	↑	上	支柱	花渚浜地区避難所	-	注意標識の裏面へ共架
4	花-4	表浜都市公園内(高山避暑地側)	↑	上	支柱	花渚浜地区避難所	土	張芝
5	花-5	花渚浜字天神堂3-4地先	←	左	支柱	花渚浜地区避難所	土	町道
6	花-6	表浜入口	↑	上	電柱	花渚浜地区避難所	-	七ヶ浜幹線157
7	花-7	割山入口	↑	上	支柱	花渚浜地区避難所	土	町道
8	花-8	表浜入口公園内	↑	上	支柱	花渚浜地区避難所	土	張芝
9	花-9	花渚浜字天神堂30-4地先	↑	上	電柱	花渚浜地区避難所	-	二郎子分線2
10	花-10	花渚浜字四月田県道沿い	←	左	電柱	花渚浜地区避難所	-	二郎子分線1
11	花-11	花渚浜字新清水沢地内	↑	上	電柱	花渚浜地区避難所	-	花渚枝線3-8
12	花-12	花渚浜字新清水沢地内(農業用水池堤)	↑	上	支柱	花渚浜地区避難所	土	土地改良区確認 張芝
13	花-13	花渚浜字塚田6-3地先	←	左	支柱	花渚浜地区避難所	土	県道
14	花-14	花渚浜字谷地18-1地先	→	右	支柱	花渚浜地区避難所	アス歩	県歩道
15	花-15	花渚浜字谷地19-1地先	←	左	支柱	花渚浜地区避難所	土	水路用地 P種防護柵予定
16	花-16	花渚浜字館下地内	↑	上	電柱	花渚浜地区避難所	-	七ヶ浜幹線169
17	花-17	花渚浜字館下地内	↑	上	電柱	花渚浜地区避難所	-	花渚枝線1
18	花-18	花渚浜字古館3地先	↑	上	電柱	花渚浜地区避難所	-	花渚枝線6
19	花-19	花渚浜字館下地内(小浜入口防潮堤付近)	↑	上	電柱	花渚浜地区避難所	-	花渚枝線2-4
20	花-20	花渚浜字館下地内(七のや付近)	←	左	電柱	花渚浜地区避難所	-	花渚海岸枝線7北1
21	花-21	ハーバースクエア敷地内	←	左	支柱	花渚浜地区避難所	土	町有地
22	笹-1	マティーズ東側	↑	上	電柱	笹山地区避難所	-	国際村線1
23	笹-2	笹山団地入口 公園用地	←	左	支柱	笹山地区避難所	土	張芝
24	笹-3	桜の木入口 公園用地	←	左	支柱	笹山地区避難所	土	張芝

※整備数 24箇所

●基礎部分 [土]11箇所 [アスファルト]1箇所 [電柱・支柱]12箇所

別紙1-2

避難誘導標識設置箇所一覧[吉田浜・代ヶ崎浜]

No.		設置箇所	矢印方向		設置方法	津波避難場所	基礎	備考
1	吉-1	吉田浜字神明地内(火力橋付近)	←	左	支柱	吉田浜公民分館	土	町有地
2	吉-2	吉田浜字台95-1地先	↑	上	電柱	吉田浜公民分館	-	金山枝線11-2
3	吉-3	消防団第8分団詰所入口	↑	上	支柱	吉田浜公民分館	土	県道
4	吉-4	吉田浜字前塚65-1地先	←	右	支柱	吉田浜公民分館	土	県道
5	吉-5	吉田浜字前塚66-1地先	←	右	電柱	吉田浜公民分館	-	宮前枝線18北1
6	吉-6	カネイチ前町有地	↑	上	支柱	吉田浜公民分館	土	町有地
7	吉-7	花渚浜字上ノ山92-2地先	↑	上	支柱	吉田浜公民分館	土	町有地
8	吉-8	吉田浜字上ノ台12地先	←	左	電柱	吉田浜公民分館	-	君ヶ丘枝線5東4
9	吉-9	花渚浜字鹿野5-4地先	↑	上	電柱	吉田浜公民分館	-	君ヶ丘枝線5
10	吉-10	吉田浜字大豆沢2-4地先	→	右	電柱	吉田浜公民分館	-	君ヶ丘枝線8-A
11	代-1	代ヶ崎浜清水入口バス停	←	左	支柱	代ヶ崎浜地区避難所	土	県道
12	代-2	代ヶ崎浜字清水21-1地先	→	右	支柱	代ヶ崎浜地区避難所	コン	町道
13	代-3	代ヶ崎浜字清水62-53地先	←	左	支柱	代ヶ崎浜地区避難所	コン	町道
14	代-4	代ヶ崎浜字清水5-2地先	←	左	電柱	代ヶ崎浜地区避難所	-	代ヶ崎枝線6
15	代-5	代ヶ崎浜字峯54-7地先	←	左	支柱	代ヶ崎浜地区避難所	土	県道
16	代-6	代ヶ崎浜字清水62-10地先	↑	上	支柱	代ヶ崎浜地区避難所	アス①	町道
17	代-7	代ヶ崎浜字清水62-65地先	↑	上	支柱	代ヶ崎浜地区避難所	コン	民有地
18	代-8	代ヶ崎浜地区避難所入口	→	右	支柱	代ヶ崎浜地区避難所	アス歩	県歩道 両面(板2枚)
			←	左				
19	代-9	佐藤旅館前	←	左	支柱	代ヶ崎浜地区避難所	アス歩	県歩道
20	代-10	代ヶ崎浜字向田42-4地先	←	左	支柱	代ヶ崎浜地区避難所	アス県	県道

※整備数 20箇所

●基礎部分 [土]7箇所 [アスファルト]4箇所 [コンクリート]3箇所 [電柱]6箇所

別紙1-3

避難誘導標識設置箇所一覧[東宮浜・要害・亦楽・遠山・汐見台]

No.		設置箇所	矢印方向		設置方法	津波避難場所	基礎	備考
1	東-1	東宮浜字鶴ヶ湊90地先	→	右	電柱	鳳寿寺	-	東宮枝線5-2北2西3
2	東-2	東宮浜字鶴ヶ湊79-1地先	→	右	電柱	東宮浜高台	-	東宮枝線5 両面(板2枚)
			←	左				
3	東-3	東宮浜字笠岩16-40地先	→	右	支柱	東宮浜高台	土	町道植え込み
4	東-4	東宮浜字上ノ台26-4地先	←	左	支柱	東宮浜高台	アス①	町道
5	東-5	東宮浜字浜辺2-3地先	←	左	支柱	亦楽小学校	アス①	町道
6	東-6	東宮浜字東浦田1-1地先	←	左	支柱	亦楽小学校	土	民有地
7	東-7	東宮浜字西浦田地内(やまに荘駐車場)	→	右	支柱	亦楽小学校	土	民有地
8	東-8	東宮浜字笠岩5-3地先	↑	上	電柱	亦楽小学校	-	要害枝線49
9	東-9	東宮浜字穴切地内(共和電業前)	←	左	支柱	亦楽小学校	土	民有地
10	東-10	東宮浜字水浜地内(県道沿い)	→	右	支柱	亦楽小学校	土	県用地
11	要-1	東宮浜字荒敷5-1地先	←	左	支柱	要害御林地区避難所	アス①	町道
12	要-2	東宮浜字吉子8-1地先(日本産業入口)	→	右	支柱	要害御林地区避難所	アス歩	町歩道
13	亦-1	東宮浜字崩地内(石乃柏家付近)	→	右	支柱	亦楽公民分館	土	町道植え込み
14	亦-2	代ヶ崎浜字細田51-7地先	←	左	電柱	亦楽公民分館	-	養鶏所枝線9
15	亦-3	東宮浜字丑谷辺地内(シルバー下)	←	左	支柱	亦楽小学校	土	県用地
16	亦-4	東宮浜字穴切10-10地先	↑	上	支柱	亦楽小学校	土	県道植え込み
17	汐-1	汐見台五丁目2-9地先	→	左	支柱	亦楽小学校	アス歩	県歩道
18	汐-2	汐見台二丁目3-32地先	←	左	支柱	汐見小学校	アス歩	町歩道
19	汐-3	汐見台一丁目(塩釜ガス整圧所付近)	↑	上	支柱	汐見小学校	アス歩	町歩道
20	汐-4	汐見台一丁目(ミヤコーバス駐車場付近)	↑	上	支柱	生涯学習センター	アス歩	町歩道
21	汐-5	汐見橋T字路(西洋ハウジング前)	→	右	支柱	生涯学習センター	土	町道植え込み
22	汐-6	汐見台一丁目3-1地先	↑	上	支柱	汐見小学校	アス歩	町歩道
23	汐-7	汐見台三丁目3-94地先	→	右	支柱	汐見小学校	アス歩	町歩道 両面(板2枚)
			←	左				
24	遠-1	遠山三丁目1-12地先	→	右	支柱	遠山地区避難所	アス②	町道
25	遠-2	湊浜字升形42-5地先	↑	上	支柱	向洋中学校	アス歩	町歩道

※整備数 25箇所

●基礎部分 [土]9箇所 [アスファルト]12箇所 [電柱]4箇所

別紙1-4

避難誘導標識設置箇所一覧[湊浜・松ヶ浜・菖蒲田浜]

No.		設置箇所	矢印方向		設置方法	津波避難場所	基礎	備考
1	湊-1	湊浜緑地公園内	↑	上	支柱	松ヶ浜地区避難所	アス①	町公園用地
2	湊-2	薬師堂付近	→	右	支柱	湊浜地区避難所	アス歩	町歩道
3	湊-3	平蔵屋石油店砂山側	→	右	電柱	湊浜地区避難所	-	笹山枝線
4	湊-4	湊浜一丁目1-9地先	←	左	電柱	湊浜地区避難所	-	
5	湊-5	松ヶ浜字林崎地内	↑	上	支柱	湊浜地区避難所	アス歩	町歩道
6	松-1	松ヶ浜漁港内	←	左	支柱	松ヶ浜地区避難所	-	注意標識共架
7	松-2	星のり店前防火水槽付近	↑	上	支柱	松ヶ浜地区避難所	土	既設撤去 町有地
8	松-3	星幸商店前	↑	上	電柱	松ヶ浜地区避難所	-	
9	松-4	松ヶ浜須賀の浜防潮堤下	→	右	支柱	松ヶ浜小学校	土	町有地 治山事業
10	松-5	松ヶ浜字丸山26-3地先	→	右	電柱	松ヶ浜地区避難所	-	
11	松-6	松ヶ浜字西原66地先	←	左	支柱	松ヶ浜地区避難所	アス①	町道
12	松-7	消防団第1分団駐車場	↑	上	支柱	松ヶ浜小学校	アス①	町有地
13	菖-1	菖蒲田浜字一本松地内県道分かれ道	→	右	支柱	松ヶ浜小学校	土	民有地
14	菖-2	菖蒲田浜字向山60-3地先	→	右	支柱	松ヶ浜小学校	アス①	町道 両面(板2枚)
			←	左				
15	菖-3	山源工務店現場詰所付近	↑	上	電柱	松ヶ浜小学校	-	
16	菖-4	菖蒲田浜漁港緑地公園	↑	上	電柱	松ヶ浜小学校	-	七ヶ浜幹線92
17	菖-5	菖蒲田浜漁港緑地公園内	←	左	支柱	松ヶ浜小学校	土	張芝
18	菖-6	釣キチ七ヶ浜付近	←	左	支柱	松ヶ浜小学校	土	町有地
19	菖-7	菖蒲田浜字浜伊場57-5地先	↑	上	電柱	諏訪神社	-	

※整備数 19箇所

●基礎部分 [土]5箇所 [アスファルト]6箇所 [電柱・支柱]8箇所

別紙2-1

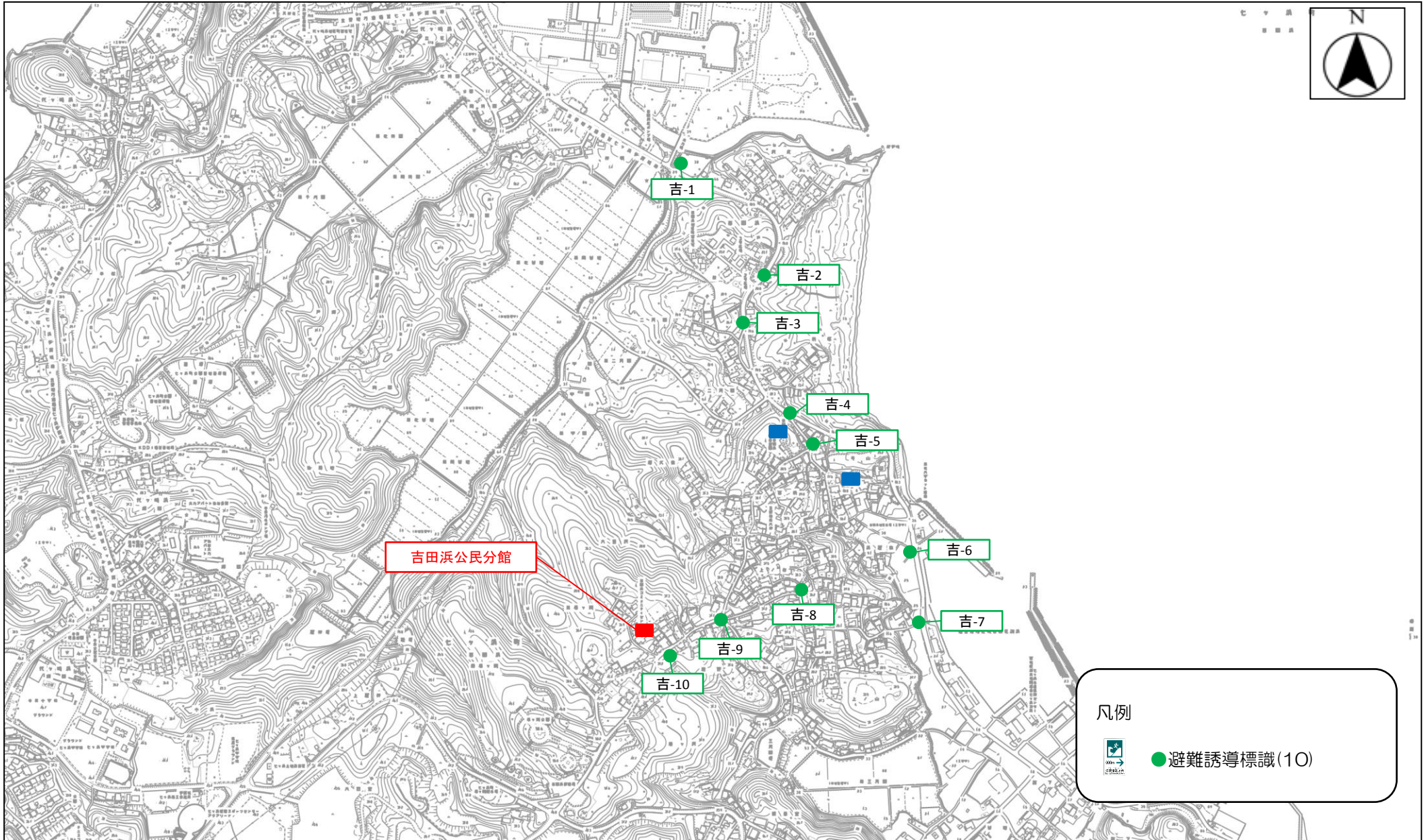
避難所案内標識設置箇所一覧

No.	設置箇所	表示地区	基礎	備考
1	松ヶ浜漁港内	松ヶ浜	アス①	
2	菖蒲田浜漁港内	松ヶ浜・菖蒲田浜	アス①	
3	菖蒲田浜海浜公園内	菖蒲田浜・汐見台南二丁目	アス①	
4	花渚浜小豆浜公園内	花渚浜・笹山	アス①	
5	花渚浜表浜公園内	花渚浜	アス①	
6	花渚浜館下地内(観光交流施設エリア内)	花渚浜・吉田浜	アス①	
7	東宮港内(鶴ヶ湊)	東宮浜	アス①	
8	要害港内	要害・御林	アス①	

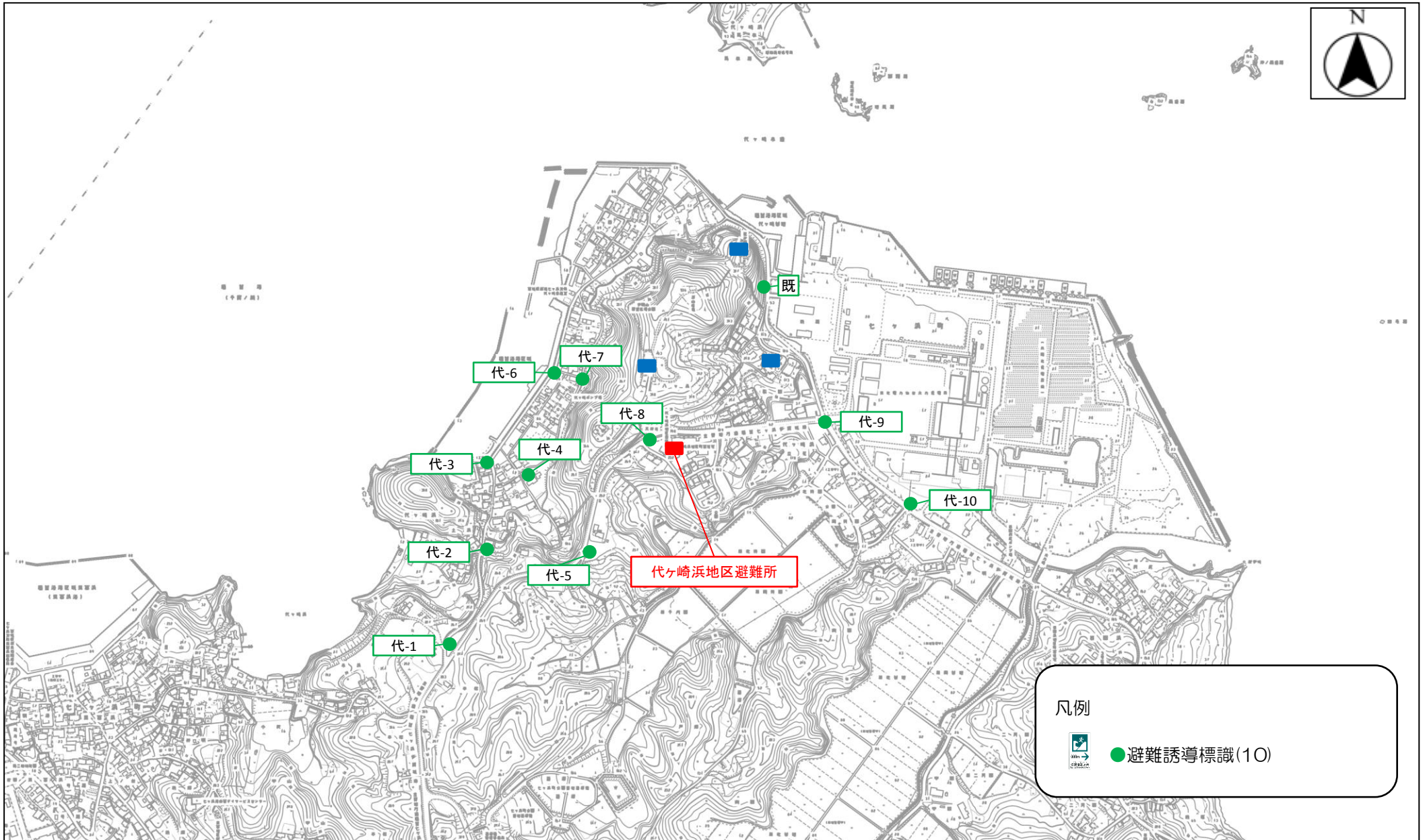
※整備数 8箇所

●基礎部分 [アスファルト]8箇所

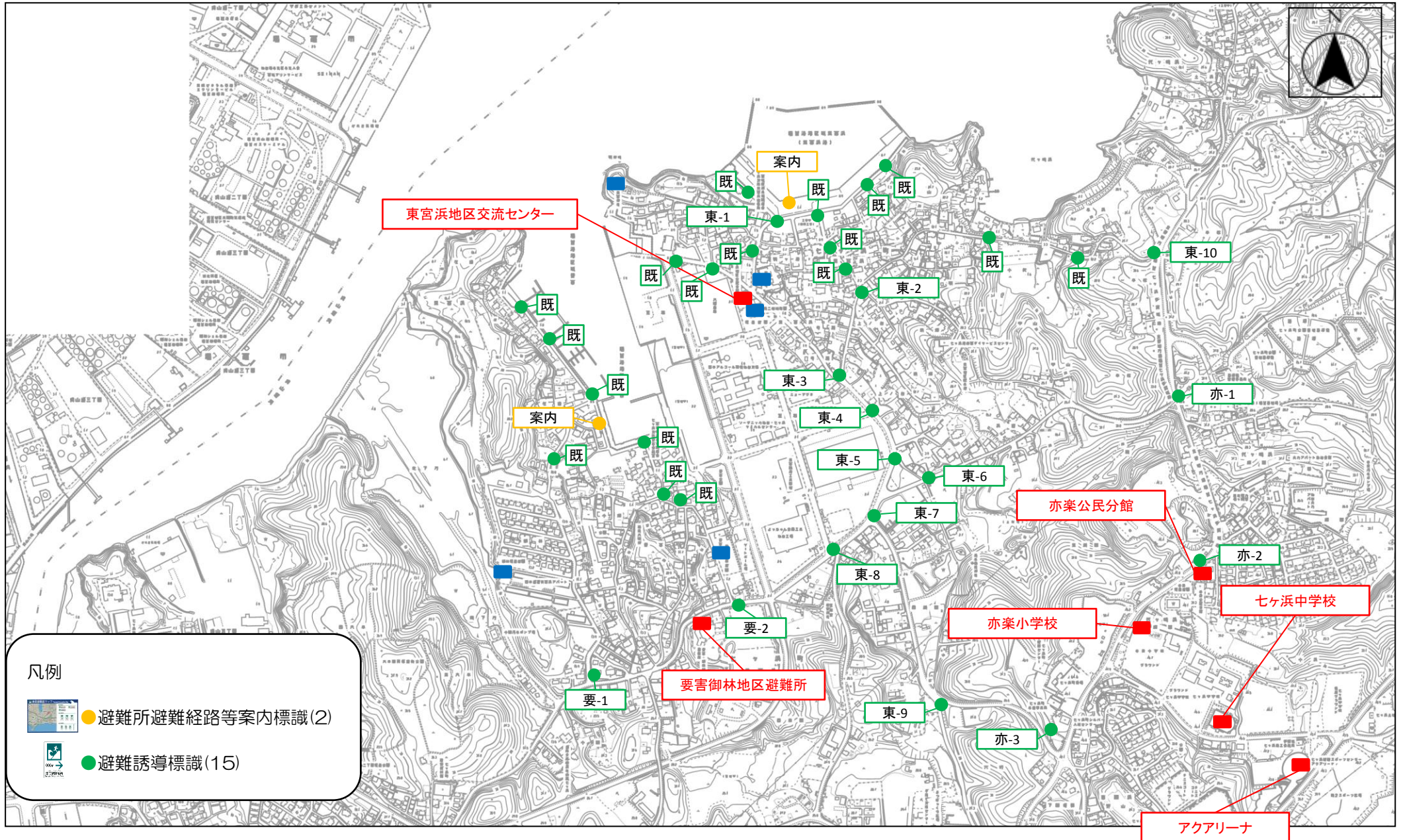
七ヶ浜町避難誘導標識等設置予定箇所図1-3[吉田浜]



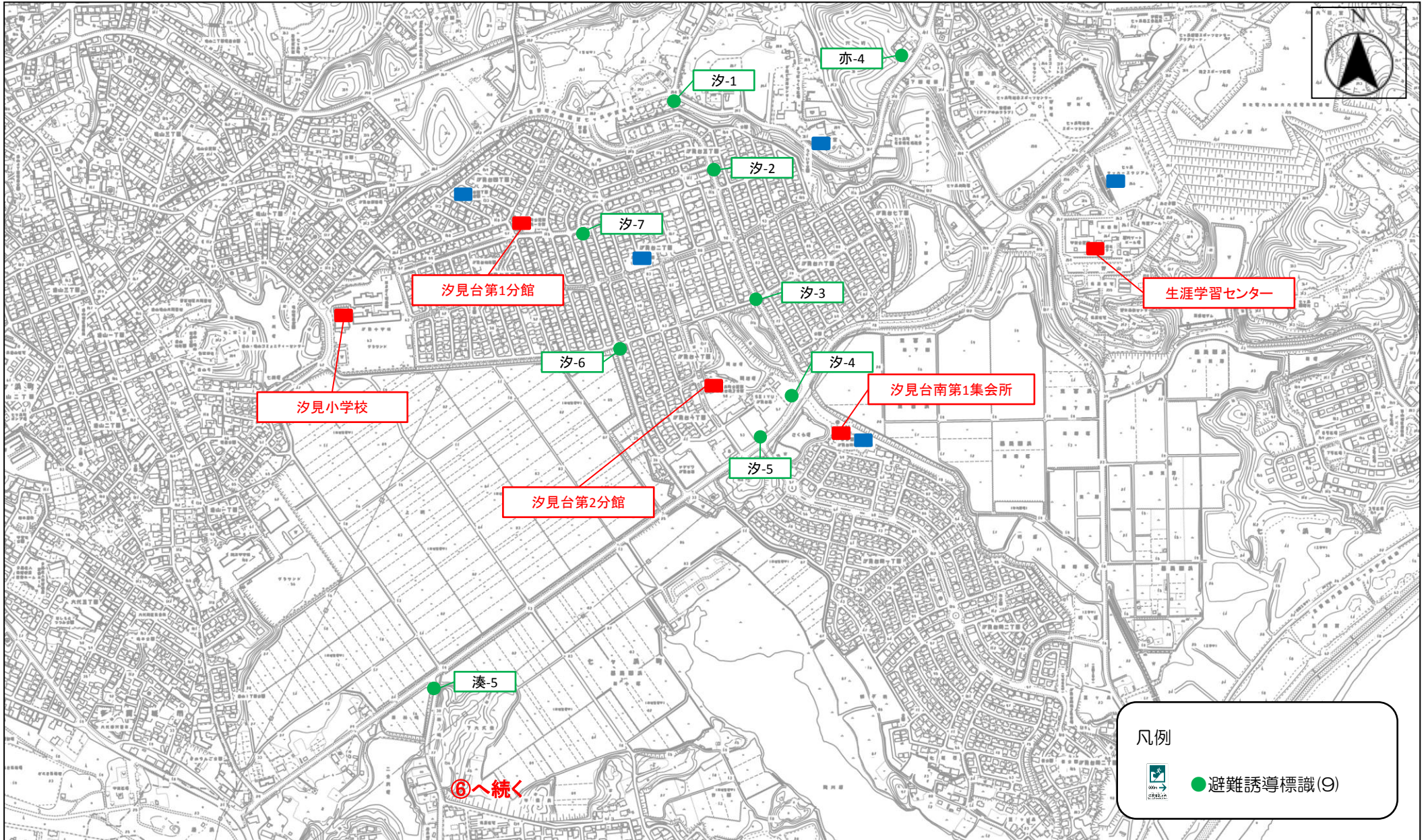
七ヶ浜町避難誘導標識等設置予定箇所図1-3[代ヶ崎浜]



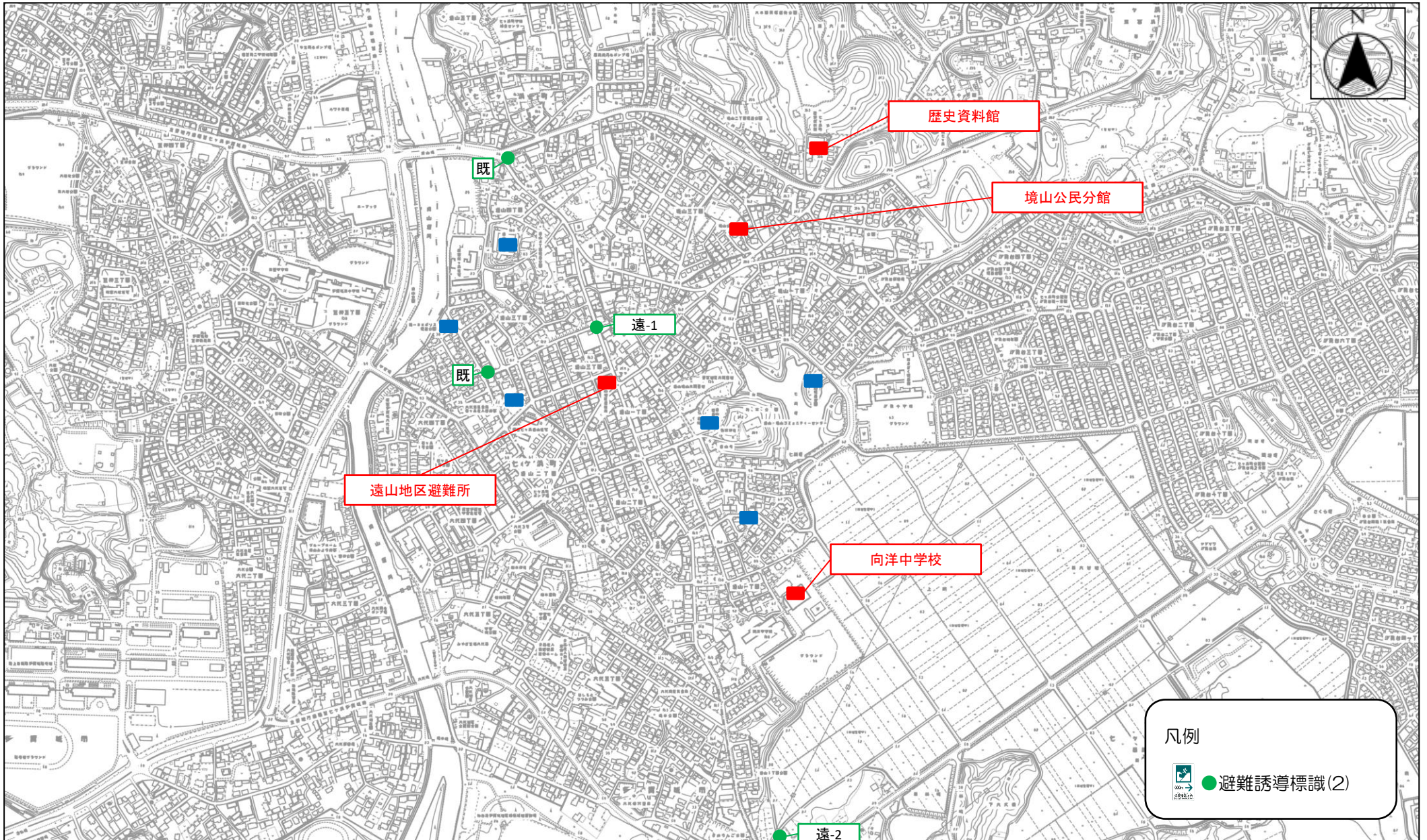
七ヶ浜町避難誘導標識等設置予定箇所図1-4[東宮浜・要害・亦楽]



七ヶ浜町避難誘導標識等設置予定箇所図1-4[亦楽・汐見台]



七ヶ浜町避難誘導標識等設置予定箇所図1-4[遠山]



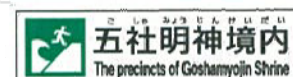
津波避難路マップ Tsunami Evacuation Map



屋外避難場所



高蒲田浜公民分館
Shobutahama Community Center



五社明神境内
The precincts of Goshamyōjin Shrine



汐見台南夏公園
Shiomidai minami natsu Park

表示(誘導表示)



右折サイン



左折サイン



直進サイン

表示(路面表示)



標示面 スコッチプリント

製作はスコッチプリントを使用します。

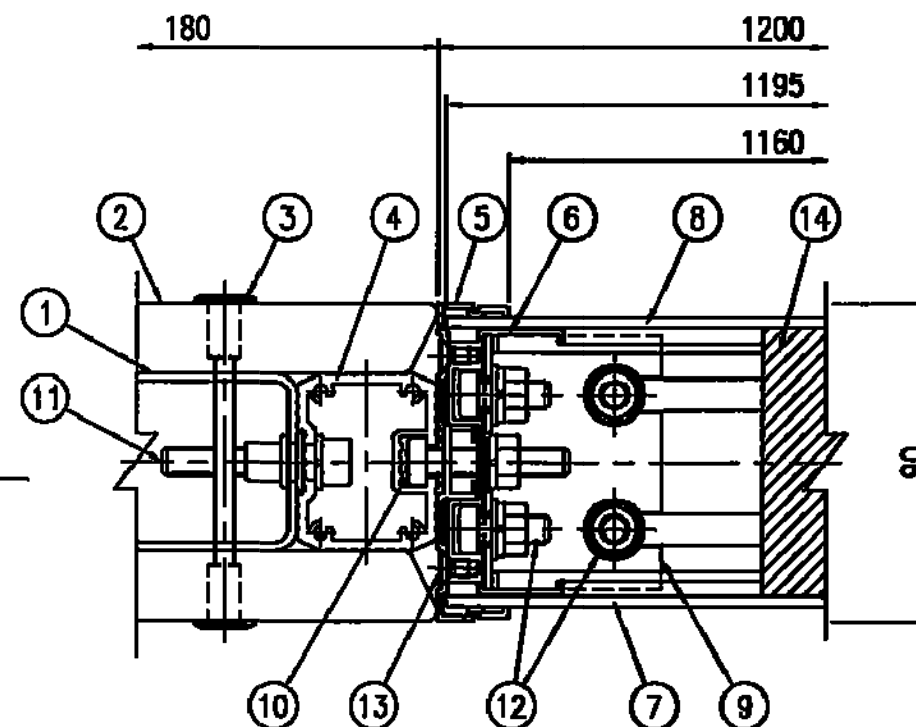
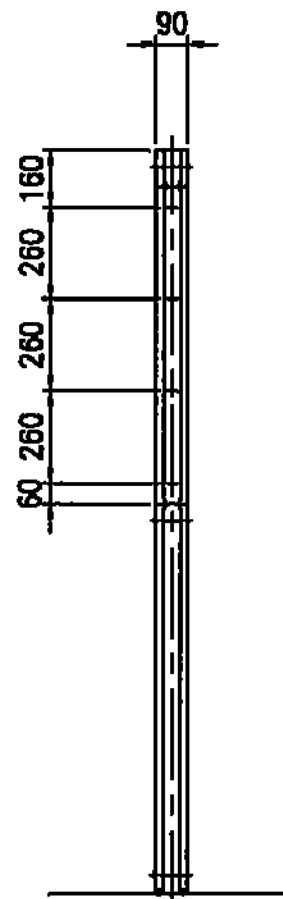
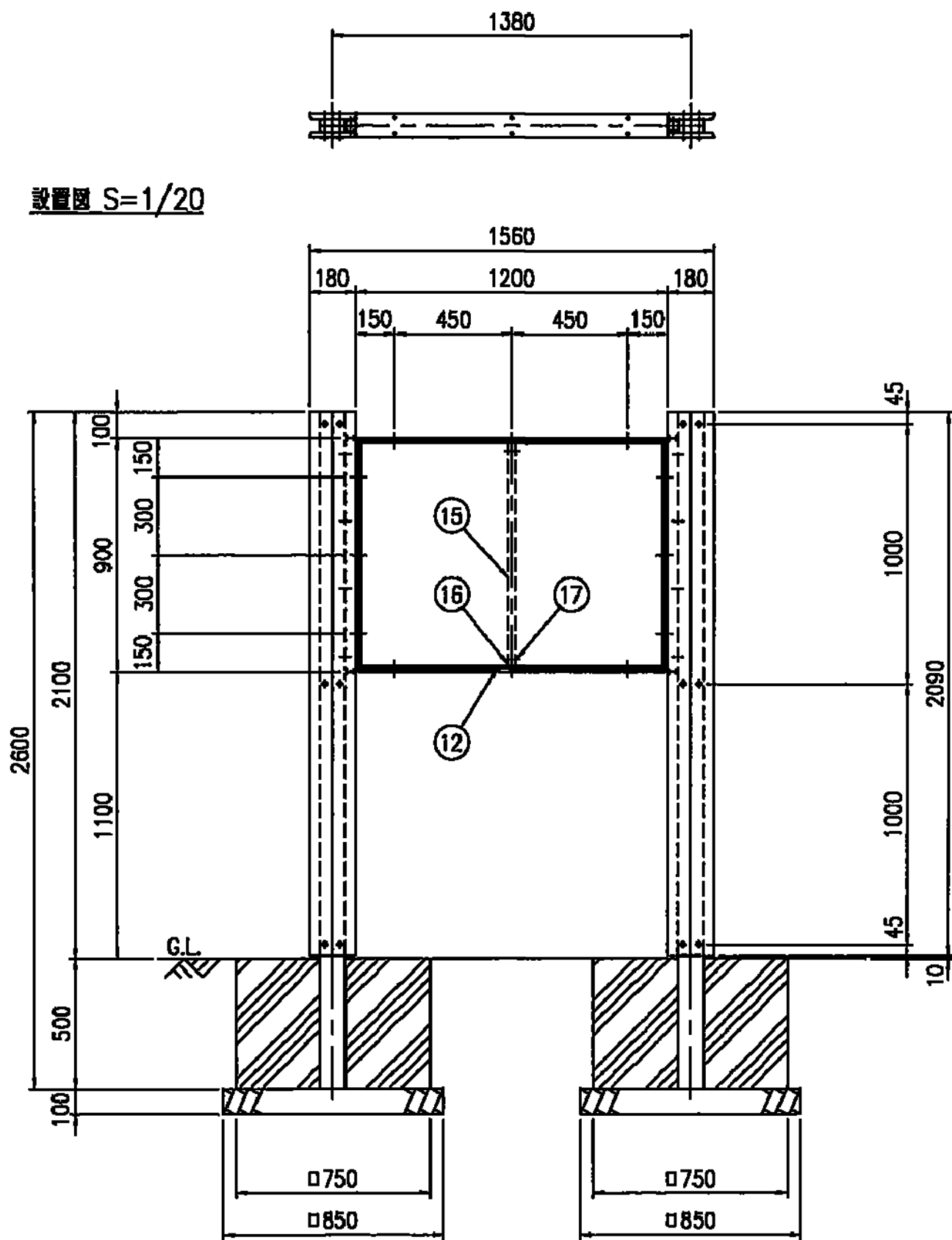
※印刷等仕様

S=1/6 1000X1800mm
(166.6X300mm)

シート(インクジェットメディア)	白色塩ビ 厚み:80μ 粘着剤付き
オーバーフィルム	オーバーラミネート用透明フッ素フィルム (2フッ化フッ素フィルム)
印刷方法	インクジェット

工事番号	七防第18-213号
工事名	平成30年度 七ヶ浜町避難誘導標識等整備工事
図面名	避難場所案内標識図
縮尺	図示
図面番号	1/6
宮城県七ヶ浜町	

設置図 S=1/20



断面詳細図 S=1/2

品番	品名	数量	材質 寸法	備考
1	支柱	2	STKR400 □100×50 t2.3 L2600	静電動体塗装
2	化粧パネル	8	SOW 木粉合成樹脂材 L2090	—
3	特殊ボルト	12	SUS M6×85 六角穴付B	テンパー
4	Wパネル固定栓	2	アルミ A6063S-T5	電解着色
5	カバー	1	アルミ A6063S-T5 900×1200	電解着色
6	フレーム	1	アルミ A6063S-T5	電解着色
7	板材一枚	1	アルミ樹脂複合板 t3.0×895×1195	白
8	板材一枚	1	アルミ樹脂複合板 t3.0×895×1195	茶
9	コーナー金具	4	SS400 t2.0	めっき仕上
10	支柱取付ボルト	6	SUS M8×40 六角B,N,W,SW	—
11	六角穴付ボルト	8	SUS M8×40 六角穴付B,SW(S)	—
12	金具取付ボルト	20	SS400 M8×20 六角B,N,W,SW	めっき仕上
13	カバー取付ビス	24	SUS M5×10 皿ビス	—
14	内部緩衝材	1式	発泡スチロール	—
15	中間補強材	1	アルミ A6063S-T5 L873	—
16	補強材金具	2	SS400 t2.0	めっき仕上
17	補強材ボルト	4	SS400 M8×50 六角B,N,W2,SW	めっき仕上

表示図呼寸	幹線外寸法	表示有効寸法
	H900×W1200	H860×W1160

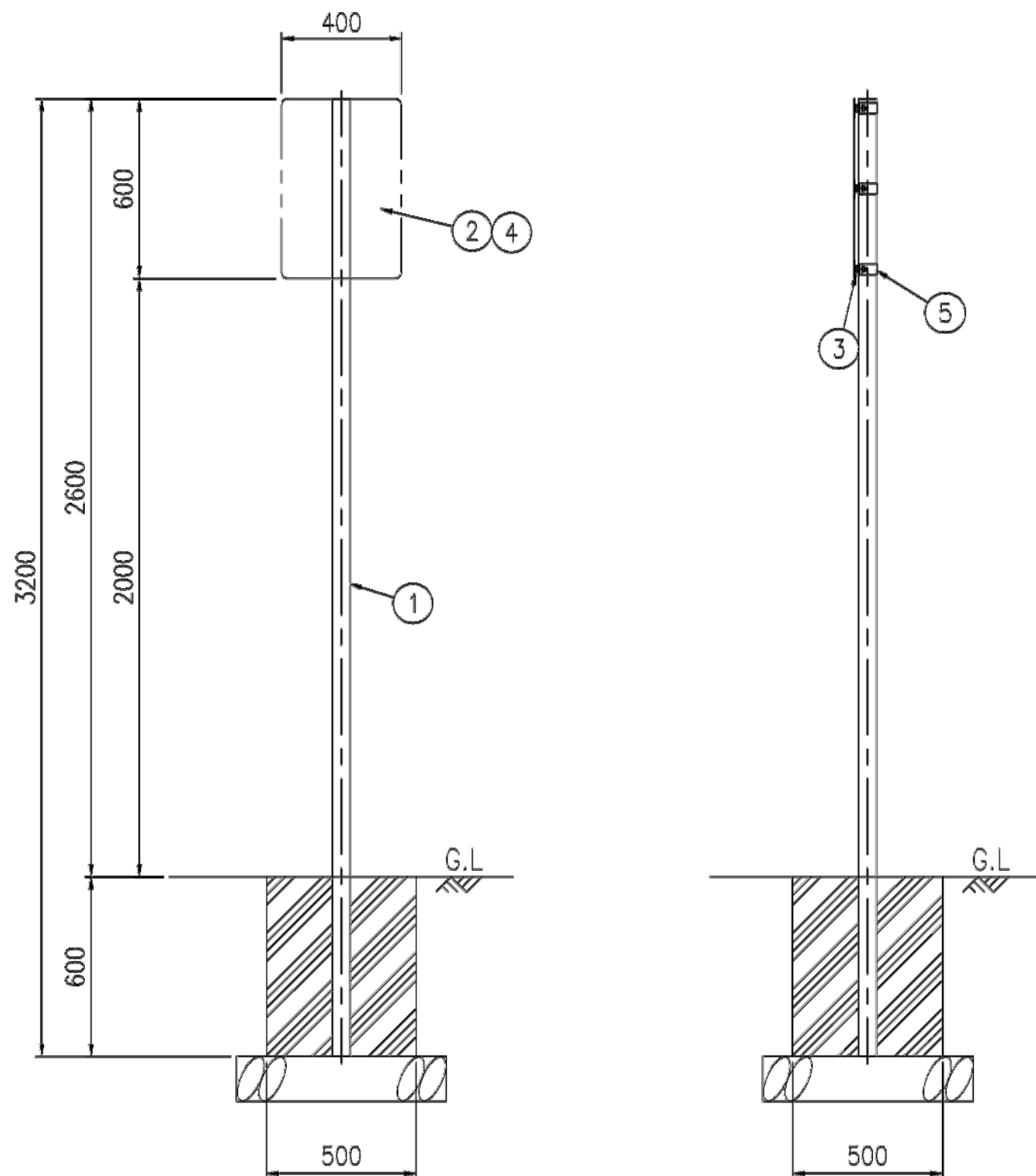
工事番号	七防第18-213号
工事名	平成30年度 七ヶ浜町避難誘導標識等整備工事
図面名	避難場所案内標識構造図
縮尺	図示
図面番号	2/6

板寸法(縦×横)	縮尺	切貼・DP/DG・HIP・EGP/CRG・ULP・EG/無反/他()			リブ(高・平/横・縦)・平板	裏塗装	図面番号	2017
800x400	1/4	下地色:	文字色:	図柄色:	Tバー 本(穴/有・無)	有・無色		
T No.	F-I・F-II	(新・旧) 地建・()	県土木・単柱・複柱	Tバー	標準・特(下記・別紙)	金具		

製作はデジタルプリントを使用します
この見本とは若干色あいが異なる場合があります



工事番号	七防第18-213号
工事名	平成30年度 七ヶ浜町避難誘導標識等整備工事
図面名	津波避難誘導標識図
縮尺	図示
図面番号	3/6
宮城県七ヶ浜町	

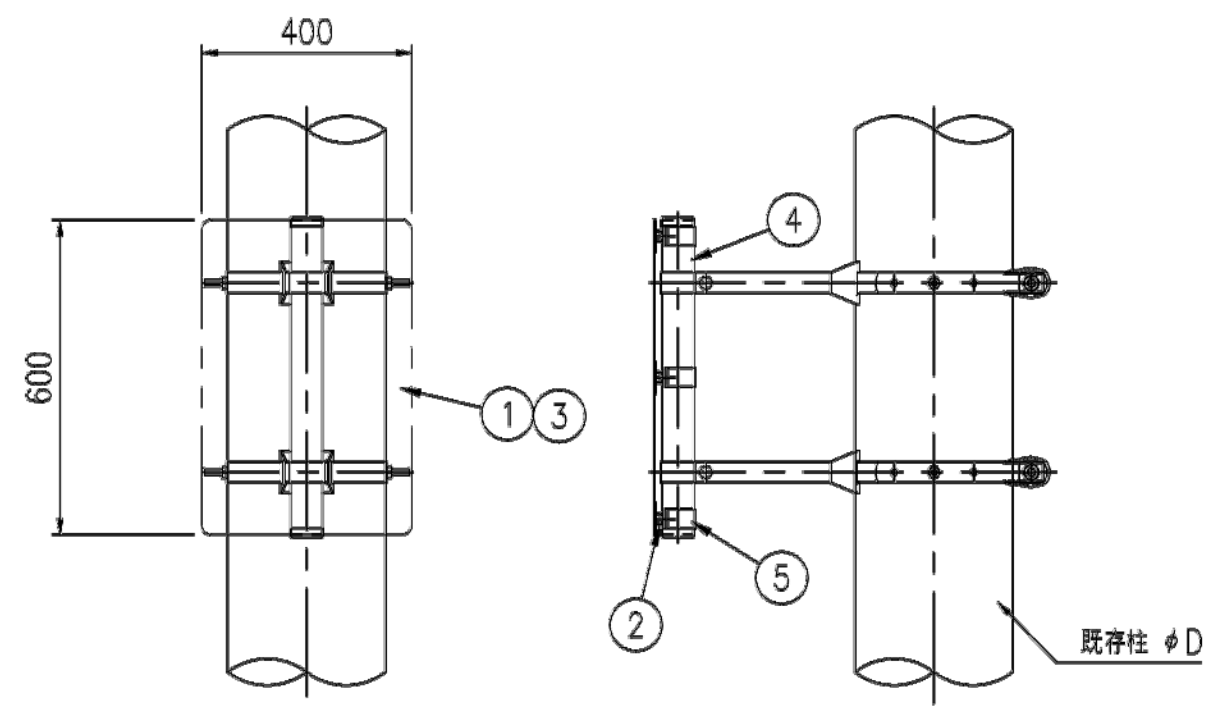
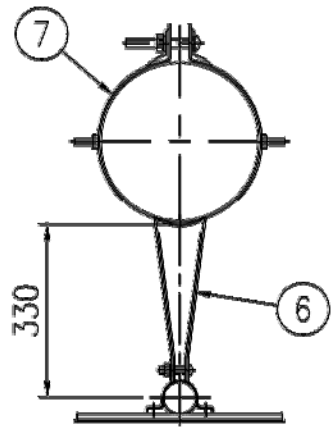


S=1/20

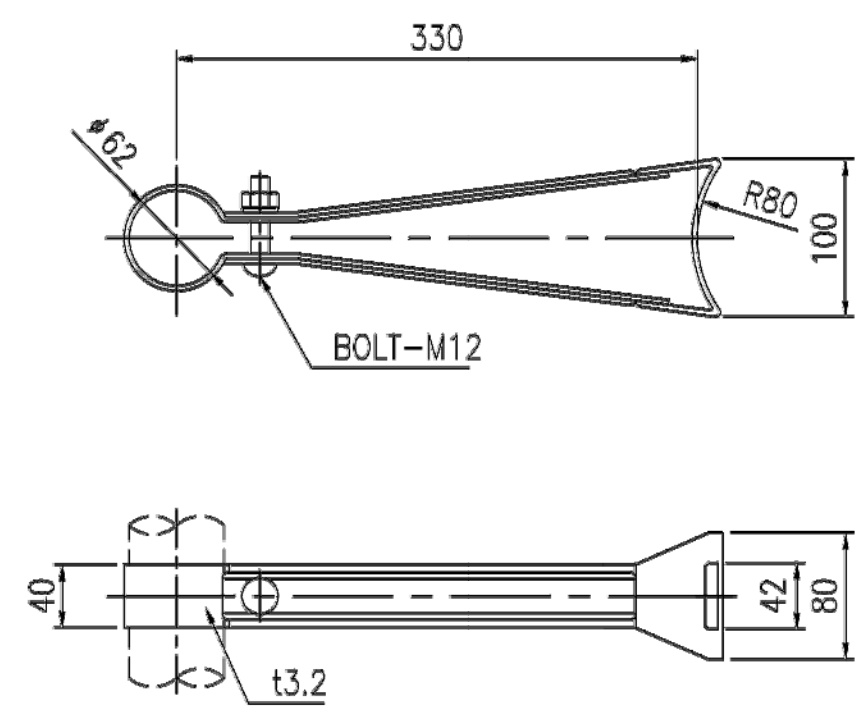
品番	品名	数量	材質	備考
1	支柱	1	STK400 φ60.5×2.3 亜鉛めっき+静電粉体塗装	チャイロ55色
2	基板	1	アルミニウム合金材 t2.0 JIS H4000 A5052P	道路標識設置基準に 準ずる仕様
3	スライドチャンネル	3	アルミニウム押出型材 JIS H4100 A6063S	
4	反射材	1	カプセルプリズム型	
	グラフィック表示	1	デジタルプリント+フッ素樹脂表面保護フィルム貼り	
5	板取付金具	3	Uバンド t2.3	熔融亜鉛めっき
	ボルト・ナット	6	W3/8×32	熔融亜鉛めっき

工事番号	七防第18-213号
工事名	平成30年度 七ヶ浜町避難誘導標識等整備工事
図面名	津波避難誘導標識構造図(支柱型)
縮尺	図示
図面番号	4/6

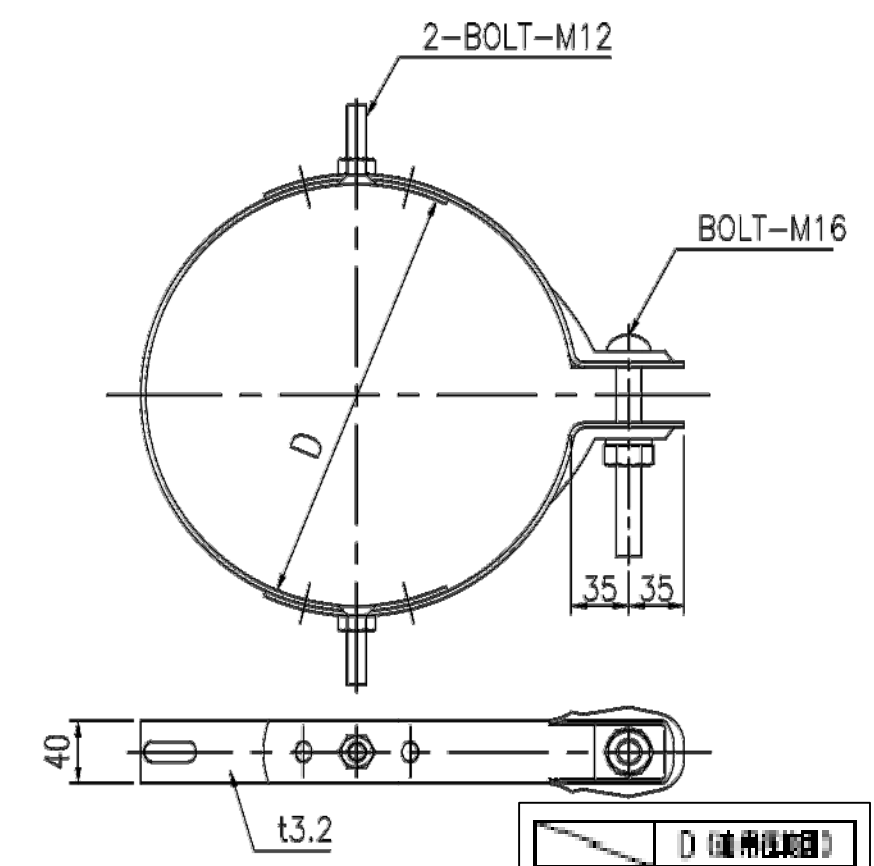
宮城県七ヶ浜町



S=1/15



⑥ - 金具詳細図



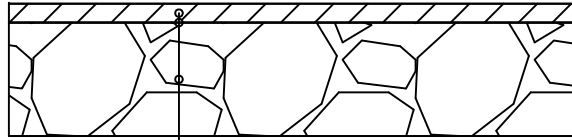
⑦ - 金具詳細図

品番	品名	数量	材質	備考
1	基板	1	アルミニウム合金材 t2.0 JIS H4000 A5052P	道路標識設置基準に 準ずる仕様
2	スライドチャンネル	3	アルミニウム押出型材 JIS H4100 A6063S	
3	反射材	1	カプセルプリズム型	
	グラフィック表示	1	デジタルプリント+フッ素樹脂表面保護フィルム貼り	
4	補助柱	1	アルミニウム押出型材φ60.5 JIS H4100 A6063S	—
5	板取付金具	3	Uバンド t2.3	溶融亜鉛めっき
	ボルト・ナット	6	W3/8×32	溶融亜鉛めっき
6	腕木	2	t3.2	溶融亜鉛めっき
7	自在バンド	2	t3.2	溶融亜鉛めっき

工事番号	七防第18-213号
工事名	平成30年度 七ヶ浜町避難誘導標識等整備工事
図面名	津波避難誘導標識構造図(添架型)
縮尺	図示
図面番号	5/6

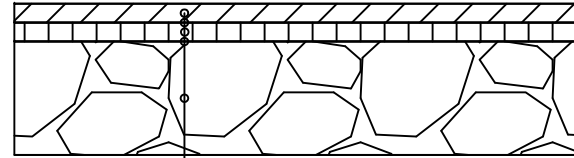
宮城県七ヶ浜町

舗装①



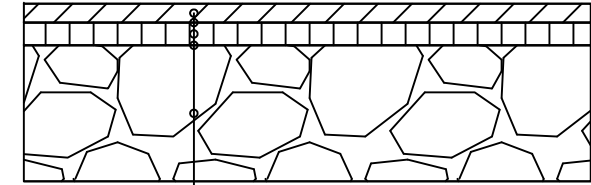
表層：再生密粒度As (20F) t=50
 プライムコート
 下層路盤：再生砕石(RC-40) t=300

舗装②



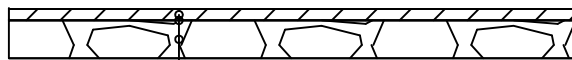
表層：再生密粒度As (20F) t=50
 タックコート
 基層：瀝青安定処理材 t=50
 プライムコート
 下層路盤：再生砕石(RC-40) t=300

県道



表層：再生密粒度As (20F) t=50
 タックコート
 基層：瀝青安定処理材 t=60
 プライムコート
 下層路盤：再生砕石(RC-40) t=360

歩道



表層：再生密粒度As (20F) t=30
 プライムコート
 下層路盤：再生砕石(RC-40) t=100

コンクリート復旧



表層：コンクリート(18-8-40) t=150
 下層路盤：再生砕石(RC-40) t=100

工事番号	七防第18-213号
工事名	平成30年度 七ヶ浜町避難誘導標識等整備工事
図面名	舗装構成図
縮尺	1/20
図面番号	6/6
宮城県七ヶ浜町	