

七ヶ浜町統計書

平成17年版

平成18年4月1日
七ヶ浜町

利用にあたって

1. この統計書は、本町の町勢各分野にわたり重要で基礎的な統計資料を集録したものです。
2. 資料はできるだけ最近の調査を掲載したのですが、比較対照の便を考慮して必要なものについては、それ以前のものも掲載してあります。
3. 資料の出所は各表の脚注として表示しました。
4. 表中の「年」とあるのは暦年（1月～12月）で、「年度」とあるのは会計年度（4月～翌年3月）であり、それ以外は右下端に調査現在日を示しました。
5. 表示単位は各表の左上端に示しましたが、一見してあきらかなものは省略しました。また、数字の単位未満は四捨五入することを原則としました。したがって、合計の数字と内訳の計が一致しないこともあります。
6. 統計表中の符号の用法は次のとおりです。
 - 「0」……単位未満
 - 「-」……皆無または該当数字なし
 - 「×」……該当数字があるが発表にさしつかえあるもの
 - 「 」……マイナス（負数）
7. 各調査により、調査頻度、調査年度が異なるため、最新データが古いものになっていることがあります。

目 次

	ページ
第1章 七ヶ浜町の現況	
1. <u>自然・歴史等</u>	
(1) <u>位置と地勢</u>	1
(2) <u>気候</u>	1
(3) <u>土地利用</u>	2
(4) <u>文化財・史跡</u>	3
2. <u>人口の推移</u>	
(1) <u>人口と世帯数</u>	4
(2) <u>人口の自然動態及び社会動向</u>	5
(3) <u>地区別人口世帯数の推移</u>	6
(4) <u>国勢調査人口・世帯数の推移</u>	8
(5) <u>年齢5歳階級人口の推移</u>	9
(6) <u>従業地・通学地による年齢5歳階級人口</u>	10
3. <u>産業・経済の推移</u>	
(1) <u>産業別就業人口</u>	11
(2) <u>事業所数及び従業者数の推移</u>	12
(3) <u>町内総生産の推移</u>	13
(4) <u>農業</u>	
<u>農家構造</u>	15
<u>農用地面積</u>	16
<u>収穫面積</u>	17
<u>年齢別農家世帯員数の推移</u>	18
<u>農業産出額と生産農業所得の推移</u>	19
(5) <u>漁業</u>	
<u>漁業経営体</u>	21
(6) <u>商業</u>	
<u>産業別商店数、従業者数及び年間商品販売額の推移</u>	24
(7) <u>工業</u>	
<u>事業所数、従業者数等の推移</u>	25
(8) <u>観光</u>	
<u>海水浴場入込数の推移</u>	26
<u>観光客入込数</u>	26

4 . <u>生活環境</u>		
(1) <u>町民所得の推移</u>	2 7
(2) <u>教育</u>		
<u>児童・生徒数及び教員数の推移</u>	2 8
<u>学年別児童生徒数</u>	2 9
(3) <u>公共施設状況</u>	3 0
(4) <u>道路の延長及び面積</u>	3 2
(5) <u>水道普及状況</u>	3 2
(6) <u>し尿・ごみ処理</u>		
<u>し尿処理</u>	3 3
<u>ごみ処理</u>	3 4
5 . <u>住民生活</u>		
(1) <u>保健・福祉・医療</u>		
<u>国民健康保険</u>	3 5
<u>健康診査</u>	3 5
<u>死因別死亡順位</u>	3 6
<u>高齢者福祉</u>	3 7
<u>障害者福祉</u>	3 8
<u>児童福祉</u>	3 8
6 . <u>普通会計の決算と財政指標等</u>	3 9

第1章 七ヶ浜町の現況

1. 自然・歴史等

(1) 位置と地勢

本町は、宮城県の中心部仙台市の東側に位置し、周囲27.8kmで、南は太平洋、西は塩竈市、多賀城市、仙台市と接し、三方が海に面した方形に近い半島状の町である。

面積は、13.27km²で県内最小の町ですが、東に遠く金華山の霊峰を望み、北東には日本三景「松島」の景勝を誇る四大観の一つに数えられる多聞山がある。

(2) 気 候

大部分の地域が海に望み海洋性気候のため、仙台市よりは2～3度夏は涼しく、冬は暖かい。また、降水(雪)量の少なく、大変住みやすい気候となっている。



(3) 土地利用

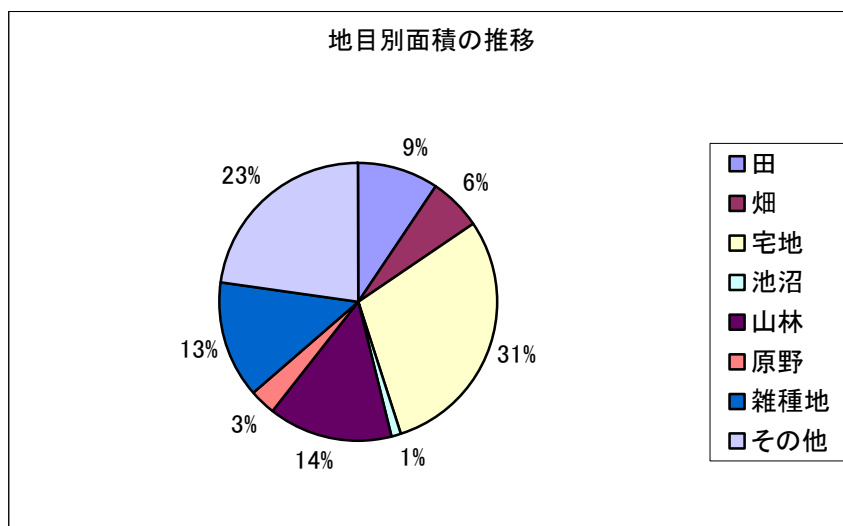
平成17年の地目別割合をみると、宅地が31%ともっとも多く、次いで学校用地等のその他が23%を占めている。

地目別面積の推移

単位：ha

年	総面積	田	畑	宅地	池沼	山林	原野	雑種地	その他
平成5年	1,327	148	170	369	13	178	7	143	298
6	1,327	132	95	370	14	207	38	170	302
7	1,327	131	95	377	13	201	38	169	303
8	1,327	131	94	378	13	201	37	169	304
9	1,327	131	94	380	13	200	37	170	302
10	1,327	131	91	382	13	200	36	169	305
11	1,327	128	82	390	13	202	48	162	302
12	1,327	127	79	388	13	198	43	177	302
13	1,327	126	80	388	13	198	43	176	303
14	1,327	125	80	389	13	198	43	176	303
15	1,327	125	81	391	13	193	42	178	304
16	1,327	125	81	391	13	193	42	178	304
17	1,327	125	81	392	13	192	42	179	303

税務課「概要調査」第2表 各年1月1日



(平成17年データのグラフ化)

(4) 文化財・史跡

町内には、縄文早期からの貝塚・遺跡が40数ヶ所もある。なかでも大木囲貝塚は、19万㎡（東京ドーム約4個分）と日本一の広さを誇り、昭和43年には国の重要文化財にも指定されている。

後醍醐天皇の代に名神社の一つに数えられたという鼻節神社は、多賀城を国府としていた頃に使われていた国府厨印が発見されたところである。また平安時代に創建された薬師堂内にある摩崖仏座像（薬師座像）は、慈覚大師が海上安全を祈願するために一夜にして彫ったと伝えられている。

町の主要な文化財

種別	名称	指定	指定年月日
史跡	大木囲貝塚	国	昭和42年 3月 18日
	湊浜薬師堂・磨崖仏	町	昭和56年 10月 1日
	鼻節神社	町	平成 2年 3月 31日
	二月田貝塚	町	
天然記念物	下がり松	町	平成 2年 3月 31日
美術工芸	「国府厨印」	町	昭和46年
古文書	建治三年銘古碑	町	昭和 2年 3月 31日

指定史跡・天然記念物位置図



2. 人口の推移

(1) 人口と世帯数

本町の人口は、平成18年1月1日現在で21,441人となり、昨年より220人の減少である。それに伴い、世帯数も減少しており、平成18年1月1日現在で6,387世帯と、昨年より約70世帯の減となっている。

人口と世帯数の推移

年次	世帯数	人口			一世帯当りの人員
		総数	男	女	
	世帯	人	人	人	人
平成4年	5,391	20,099	10,051	10,048	3.73
5	5,482	20,313	10,146	10,167	3.71
6	5,650	20,522	10,259	10,263	3.63
7	5,824	20,792	10,406	10,386	3.57
8	5,941	21,003	10,502	10,501	3.54
9	6,030	21,265	10,638	10,627	3.53
10	6,115	21,386	10,723	10,663	3.50
11	6,193	21,509	10,788	10,721	3.47
12	6,226	21,524	10,793	10,731	3.46
13	6,278	21,586	10,816	10,770	3.44
14	6,348	21,599	10,774	10,825	3.40
15	6,365	21,532	10,723	10,809	3.38
16	6,405	21,643	10,776	10,867	3.38
17	6,461	21,661	10,763	10,898	3.35
18	6,387	21,441	10,643	10,798	3.36

住民基本台帳 各年1月1日

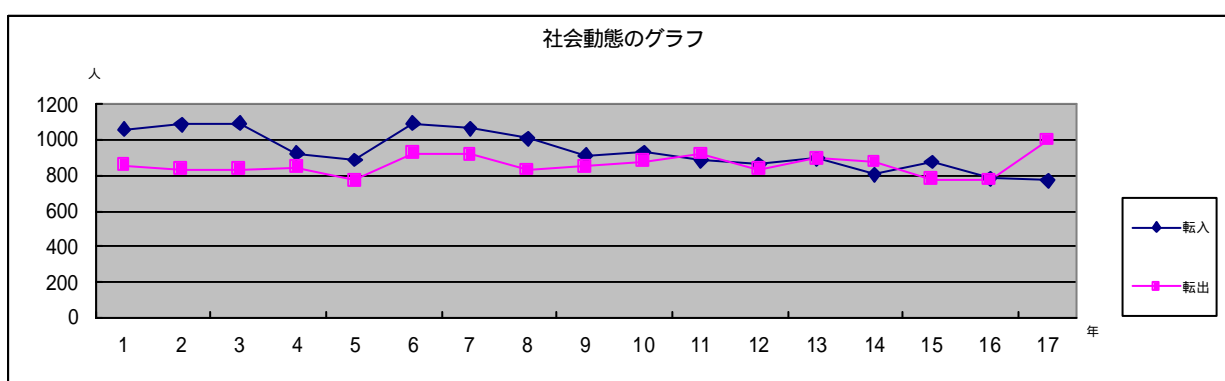
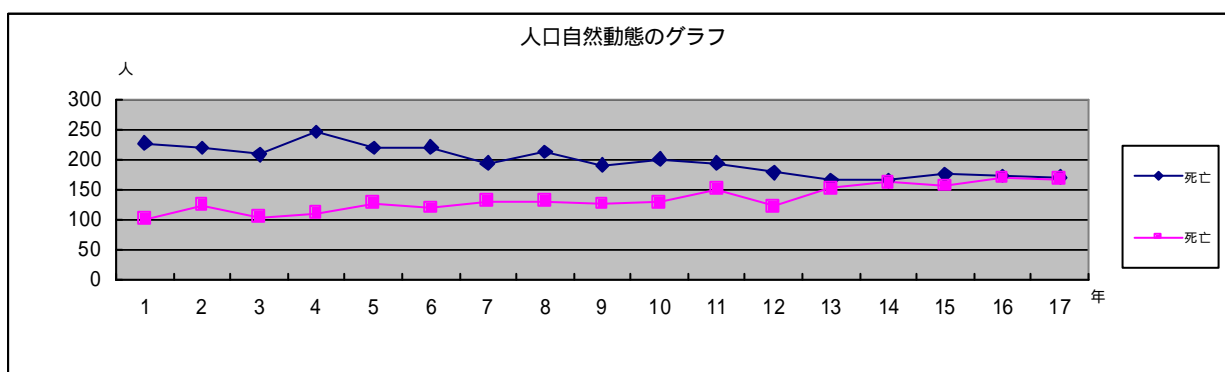
(2) 人口の自然動態及び社会動向

本町の出生数は、平成17年に170名と10年前に比べると24名も少ない人数になっている。下記の表でも分かるように、出生数は年々減少傾向にある。

単位：人

年次	自然動態			社会動態			その他 (職権等)	年間の 人口増減
	出生	死亡	増減	転入	転出	増減		
平成2年	219	124	95	1087	838	249		344
3	208	104	104	1094	837	257		361
4	246	110	136	926	848	78		214
5	219	127	92	889	772	117		209
6	220	119	101	1096	927	169		270
7	194	131	63	1066	918	148		211
8	212	131	81	1009	831	178	3	262
9	190	126	64	914	852	62	5	121
10	200	128	72	929	882	47	4	123
11	194	150	44	886	923	37	8	15
12	178	122	56	864	838	26	20	62
13	166	152	14	897	895	2	4	12
14	165	162	3	808	876	68	3	62
15	175	156	19	877	780	97	5	111
16	173	169	4	785	777	8	7	5
17	170	167	3	773	1,003	230	7	220

住民基本台帳 各年1月1日



(3) 地区別人口世帯数の推移

各地区の人口の推移をみると、平成16年から平成17年にかけて汐見台南地区で138名の増加があったものの、10地区において減少した。

地区別人口

単位：人

地区名	人 口				
	平成13年	平成14年	平成15年	平成16年	平成17年
湊 浜	818	785	755	765	756
松ヶ浜	2,013	1,992	1,988	1,987	1,966
菖蒲田浜	1,709	1,739	1,736	1,732	1,719
花淵浜	1,605	1,592	1,597	1,588	1,560
吉田浜	1,092	1,062	1,036	1,012	1,014
代ヶ崎浜	971	949	936	932	918
東宮浜	1,010	991	987	969	964
要 害	757	771	769	772	752
境 山	1,848	1,863	1,863	1,885	1,901
遠 山	3,369	3,437	3,418	3,476	3,495
亦 楽	697	694	690	713	775
火 力	147	143	89	65	54
御 林	744	760	728	714	695
汐見台	3,565	3,542	3,514	3,485	3,406
汐見台南	1,241	1,279	1,426	1,548	1,686
合 計	21,586	21,599	21,532	21,643	21,661

住民基本台帳 各年1月1日

地区別世帯数

単位：世帯

地区名	世 帯				
	平成 13 年	平成 14 年	平成 15 年	平成 16 年	平成 17 年
湊 浜	238	227	222	220	218
松ヶ浜	591	588	593	598	604
菖蒲田浜	449	473	471	471	474
花淵浜	445	445	448	451	444
吉田浜	294	287	283	272	275
代ヶ崎浜	242	241	242	242	244
東宮浜	263	268	268	260	260
要 害	200	207	207	208	209
境 山	599	614	618	638	638
遠 山	1,013	1,038	1,042	1,053	1,066
亦 楽	201	203	204	215	228
火 力	76	72	49	33	28
御 林	309	317	297	284	282
汐見台	1,015	1,014	1,020	1,025	1,017
汐見台南	343	354	401	435	474
合 計	6,278	6,348	6,365	6,405	6,461

住民基本台帳 各年 1月 1日

(4) 国勢調査人口・世帯数の推移

年次	世帯数 (世帯)	人口			一世帯当 り人口	人口密度 (人/km ²)	面積 (km ²)
		総数	男	女			
昭和15年	1,407	9,278	4,783	4,495	6.59	740	12.54
昭和22年	1,758	10,599	5,034	5,565	6.03	845	12.54
昭和25年	1,808	11,618	5,727	5,891	6.43	926	12.54
昭和30年	1,890	11,953	5,918	6,035	6.32	932	12.82
昭和35年	2,270	13,054	6,574	6,480	5.75	1,018	12.82
昭和40年	2,500	13,322	6,664	6,658	5.33	1,039	12.82
昭和45年	2,940	14,204	7,147	7,057	4.83	1,90	13.03
昭和50年	3,662	16,164	8,141	8,023	4.41	1,224	13.21
昭和55年	3,914	16,393	8,247	8,146	4.00	1,239	13.23
昭和60年	4,691	18,106	9,131	8,975	3.90	1,366	13.26
平成2年	5,169	19,523	9,730	9,793	3.78	1,472	13.26
平成7年	5,840	20,668	10,328	10,340	3.54	1,557	13.27
平成12年	6,132	21,131	10,576	10,555	3.45	1,592	13.27
平成17年	6,333	21,071	10,432	10,639	3.33	1,588	13.27

国勢調査 各年10月1日

(H17年は速報値)

(5) 年齢5歳階級人口の推移

平成2年から平成12年にかけての人口推移を見てみると、0～9歳までの人口の減少が大きい。特に、5～9歳の人口が、227名も減少しており、本町においても少子化がうかがわれる。

単位：人

年齢	平成2年			平成7年			平成12年		
	男	女	計	男	女	計	男	女	計
0～4	629	570	1,199	610	533	1,143	538	454	992
5～9	769	728	1,497	689	626	1,315	690	580	1,270
10～14	723	742	1,465	798	761	1,559	733	665	1,398
15～19	720	673	1,393	732	731	1,463	764	733	1,497
20～24	694	614	1,308	724	639	1,363	672	588	1,260
25～29	680	648	1,328	695	608	1,303	693	610	1,303
30～34	691	698	1,389	683	685	1,368	651	629	1,280
35～39	869	763	1,632	754	756	1,510	672	738	1,410
40～44	858	761	1,619	907	794	1,701	775	770	1,545
45～49	648	711	1,359	873	774	1,647	907	791	1,698
50～54	669	658	1,327	631	711	1,342	839	780	1,619
55～59	589	565	1,154	660	651	1,311	642	733	1,375
60～64	439	515	954	563	563	1,126	628	664	1,292
65～69	294	382	676	416	514	930	543	546	1,089
70～74	215	315	530	274	383	657	390	507	897
75～79	138	248	386	168	296	464	227	348	575
80～84	85	122	207	96	212	308	127	227	354
85～89	19	60	79	44	80	124	54	152	206
90～94	1	18	19	8	21	29	24	34	58
95以上	0	2	2	0	5	5	1	5	6
不詳							6	1	7
総数	9,730	9,793	19,523	10,325	10,343	20,668	10,576	10,555	21,131

国勢調査 各年10月1日

(6) 従業地・通学地による年齢5歳階級人口

平成12年国勢調査での総人口21,131人に対して、昼間人口は、14,042人となっている。そのうち、他県や県内各市町村に常住している割合は、13.3%である。

単位：人

	総数（昼間人口）	うち県内各市町村に常住	うち他県に常住
総数	14,042	1,438	12
15歳未満	3,637	6	
15～19歳	353	36	
20～24	471	132	1
25～29	676	198	
30～34	660	147	2
35～39	703	157	
40～44	727	155	1
45～49	854	172	4
50～54	930	191	2
55～59	915	139	
60～64	1,058	67	1
65～69	1,003	30	1
70～74	867	6	
75～79	568	1	
80～84	352	1	
85歳以上	268		

平成12年国勢調査

3. 産業・経済の推移

(1) 産業別就業人口

本町の実業者数をみると、第1次産業の漁業、第2次産業の建設業の実業者が減少するなか、第3次産業の実業者が増加傾向にある。

著しい増加をみせたのがサービス業で、平成7年から平成12年にかけて321名の増となっている。

産業別実業者の推移

産業分類	就業者数（人）					
	昭和50年	昭和55年	昭和60年	平成2年	平成7年	平成12年
総数	6,926	7,637	8,601	9,742	10,352	10,327
第1次産業	2,092	1,831	1,117	867	605	525
農業	185	107	141	125	78	71
林業			1	2	1	1
漁業	1,907	1,724	975	740	526	453
第2次産業	2,099	2,364	3,084	3,544	3,818	3,392
鉱業	5	2	1	2	4	2
建設業	788	1,032	1,057	1,362	1,724	1,396
製造業	1,306	1,330	2,026	2,180	2,090	1,994
第3次産業	2,715	3,441	4,389	5,327	5,923	6,386
電気・ガス・熱・水道業	207	149	174	187	170	188
運輸・通信業	568	661	806	995	1,069	1,188
卸・小売業・飲食店	1,062	1,455	1,763	2,155	2,361	2,356
金融・保険業	76	116	156	190	153	159
不動産業	8	20	28	40	43	39
サービス業	600	812	1,219	1,475	1,786	2,107
公務	194	228	243	285	341	349
分類不能の産業	20	1	11	4	6	24

国勢調査 各年10月1日

(2) 事業所数及び従業者数の推移

町内の事業所数は、平成8年から平成13年にかけて減少している。

卸・小売業・飲食店、建設業や製造業に減少がみられる反面、サービス業や運輸・通信業での若干の増加がみられる。

従業者数は、平成8年から平成13年にかけて495人の減少があり、特に建設業や製造業の減少が著しい。

産業大分類別事業所・従業者数の推移

産業大分類	昭和61年		平成3年		平成8年		平成13年	
	事業所	従業者	事業所	従業者	事業所	従業者	事業所	従業者
全産業	545	3,030	588	3,610	617	4,249	595	3,754
農林漁業					1	11	2	15
鉱業								
建設業	92	963	109	1,053	119	1,227	106	880
製造業	33	315	43	444	48	501	38	386
電・ガス・熱・水道業	3	195	3	190	3	194	3	161
運輸・通信業	7	83	13	213	17	254	24	339
卸・小売業・飲食店	231	756	213	778	204	942	179	863
金融・保険業	1	11	5	34	5	31	5	27
不動産業	19	34	21	30	27	46	30	39
サービス業	151	549	173	736	185	894	200	898
公務	8	124	8	132	8	149	8	146

事業所・企業統計調査 各年10月1日

(3) 町内総生産の推移

単位：百万円

区 分	平成13年度	平成14年度	H15年度
第1次産業	2,305	1,754	1,561
農 業	61	54	72
林 業	1	0	1
水 産 業	2,243	1,700	1,488
第2次産業	3,093	3,191	2,552
鋁 業			
建 設 業	2,643	2,661	1,909
製 造 業	451	530	643
第3次産業	29,571	28,799	27,526
電気・ガス・水道業	4,372	3,902	2,929
卸売・小売業	2,200	2,012	2,162
金融・保険業	861	951	902
不動産業	9,709	9,760	9,254
運輸・通信業	4,295	4,126	4,388
サービス業	2,928	2,926	2,823
政府サービス生産者	4,750	4,682	4,631
電気・ガス・水道業	1,202	1,142	1,035
サービス業	1,497	1,522	1,583
公 務	2,051	2,019	2,013
対家計民間非営利サービス生産者	455	441	437

区 分	平成13年度	平成14年度	平成15年度
輸入品に課される税・関税	99	98	125
(控 除) 総資本形成に係る消費税	193	185	170
(控 除) 帰 属 利 子	1,087	1,095	596
市町村内総生産	33,789	32,562	30,998

市町村民経済計算

(4) 農業

農家構造

単位：世帯、人

区分		農家数				農家人口		
		総数	専業	兼業		総数	農業従事者	農業専従者
				第1種	第2種			
平成7年	総数	235	4	8	223	1,161	567	178
	湊浜	5			5	25	11	6
	松ヶ浜	40	1	2	37	194	114	32
	菖蒲田浜	49	2		47	245	109	40
	花淵浜	35	1	2	32	187	70	13
	吉田浜	33		1	32	149	96	36
	代ヶ崎浜	32			32	153	80	20
	東宮浜	24		1	23	120	49	13
	要害	13		2	11	72	30	14
	遠山	4			4	16	8	4
平成12年	総数	199	4	8	187	964	564	134
	湊浜	4			4	23	15	8
	松ヶ浜	35	1	2	32	163	106	29
	菖蒲田浜	40	2		38	196	121	37
	花淵浜	25			25	125	64	9
	吉田浜	32		4	28	152	88	15
	代ヶ崎浜	28			28	132	84	19
	東宮浜	21		2	19	101	54	10
	要害	10	1		9	54	29	7
	遠山	4			4	18	3	

区分		農家数						農家人口		
		総数	自給的農家	販売農家	専業	兼業		総数	農業従事者	専従者
						第1種	第2種			
平成17年	総数	202	101	101	9	3	89	494	319	122
	湊浜			3			3	14	13	7
	松ヶ浜			22	1	1	20	91	71	30
	菖蒲田浜			23	3		20	124	66	26
	花淵浜			11			11	58	30	4
	吉田浜			14	3	1	10	69	46	21
	代ヶ崎浜			12			12	65	45	13
	東宮浜			8	1	1	6	40	25	11
	要害			7	1		6	30	21	8
	遠山			1			1	3	2	2

農林業センサス 各2月1日

農用地面積

単位：a

		総経営耕地 面積	田面積	稲を作った田 の面積	畑面積	樹園地 面積	施設面積
平成7年	総数	13,940	12,075	12,054	1,646	219	
	湊浜	308	246	246	62		
	松ヶ浜	2,995	2,609	2,609	386		
	菖蒲田浜	2,588	2,346	2,338	242		
	花淵浜	2,422	2,190	2,190	232		
	吉田浜	2,187	2,055	2,055	105	27	
	代ヶ崎浜	1,311	976	973	275	60	
	東宮浜	1,088	755	745	202	131	
	要害	965	898	898	67		
	遠山	76			75	1	
平成12年	総数	12,726	10,841	8,700	1,728	157	
	湊浜	272	203	176	69		
	松ヶ浜	2,984	2,535	2,133	445	4	
	菖蒲田浜	2,225	2,025	1,658	200		
	花淵浜	1,848	1,697	1,469	151		
	吉田浜	2,108	1,742	1,305	351	15	
	代ヶ崎浜	1,168	941	563	182	45	
	東宮浜	1,047	745	571	209	93	
	要害	1,019	953	825	66		
	遠山	55			55		
平成17年	総数	9,880	8,706	7,024	1,059	115	
	湊浜	245	220	152	25		
	松ヶ浜	2,257	2,030	1,707	227		
	菖蒲田浜	1,676	1,517	1,325	159		
	花淵浜	1,323	1,279	973	44		
	吉田浜	1,745	1,633	1,180	112		
	代ヶ崎浜	792	629	518	108	55	
	東宮浜	988	637	536	291	60	
	要害	824	761	633	63		
	遠山	30			30		

農林業センサス 各年2月1日

収穫面積

単位：a

区 分		収穫面積		
		稲類	いも類	野菜類
平成7年	総数	10,750	62	522
	湊浜	238		4
	松ヶ浜	1,440	14	125
	菖蒲田浜	2,110	14	89
	花淵浜	1,944	19	80
	吉田浜	1,815	0	24
	代ヶ崎浜	750	9	123
	東宮浜	595	6	59
	要害	858	0	18
	遠山			
平成12年	総数	7,871	60	49
	湊浜	176		
	松ヶ浜	1,947		30
	菖蒲田浜	1,451		
	花淵浜	1,353		
	吉田浜	1,271		
	代ヶ崎浜	330		19
	東宮浜	558	60	
	要害	785		
	遠山			
平成17年	総数	6,127	48	106
	湊浜	111		
	松ヶ浜	1,524	3	36
	菖蒲田浜	1,126		
	花淵浜	946	6	17
	吉田浜	1,122		
	代ヶ崎浜	283		10
	東宮浜	453	3	17
	要害	562	36	26
	遠山			

農林業センサス 各年2月1日

年齢別農家世帯員数の推移

農家世帯員数は、年々減少傾向にあり、平成12年から平成17年にかけては470名減少している。

世帯員を年代別にみると10代が全体の20%を占め、次いで70歳以上が19.6%、50代が14.8%となっている。

単位：人

年齢階級	昭和60年	平成2年	平成7年	平成12年	平成17年
14歳以下	244	212	169	138	74
15～19	95	80	70	51	25
20～24	97	89	71	53	29
25～29	92	85	65	38	23
30～34	89	83	59	46	22
35～39	88	87	64	68	25
40～44	76	91	71	56	29
45～49	92	66	85	61	28
50～54	85	97	63	60	35
55～59	87	84	90	48	38
60～64	80	86	81	78	28
65～69	76	85	76	74	41
70歳以上	150	181	197	193	97
計	1,351	1,326	1,161	964	494

農林業センサス 各年2月1日

農業産出額と生産農業所得の推移

単位：千万円

年		13年	14年	15年	16年
農業産出額		12	11	15	18
耕 種	計	11	10	15	17
	米	9	9	8	10
	麦類				
	雑穀・豆类	0	0	0	0
	いも類	0	0	0	0
	野菜	1	1	6	7
	果実	0	0	0	0
	花き				
	工芸農産物				
	種苗 苗木類 その他	0	0	0	0

生産農業所得統計

単位：実数 千万円、分析指標 千円

年		13年	14年	15年	16年
畜 産	計	1	1	1	1
	肉用牛	X	X	X	X
	乳用牛				
	生乳				
	豚	X	X	X	X
	鶏				
	鶏卵				
	養蚕				
	その他畜産物				
加工農産物		0		0	
生産農業所得		4	4	7	10
分 析 指 標	農家1戸当たり 生産農業所得	201	196	342	497
	耕地10a当 たり生産農業所得	21	20	35	51
	農業専従者換算 1人当たり生産 農業所得	336	328	571	832

生産農業所得統計

(5) 漁業
漁業経営体

漁業経営体数は、年々減少傾向にあり、平成5年から平成15年にかけて、78世帯の減少となっている。それに伴い、漁船数も減少傾向にある。

単位：世帯、隻、トン、馬力

地 区		漁業経営体数	漁 船				
			無動力 船隻数	船外機付 船隻数	動 力 船		
					隻数	トン数	馬力数
平成5年	総数	269	44	426	102	438.13	9,180
	要害	17	9	48			
	東宮浜	22	20	41	4	9.21	525
	代ヶ崎浜	38	3	79	10	27.30	460
	吉田浜	30	5	55	11	110.58	1,636
	花淵浜	74	5	110	46	159.55	3,997
	菖蒲田浜	52		48	19	91.98	1,655
	松ヶ浜湊浜	36	2	45	12	39.51	907
平成10年	総数	223	49	330	121	458.56	11,525
	要害	15	15	27	15	25.30	900
	東宮浜	19	24	26	26	50.41	1,550
	代ヶ崎浜	29	6	69	4	9.80	200
	吉田浜	22	1	33	10	108.31	3,380
	花淵浜	63	1	87	37	139.04	2,590
	菖蒲田浜	47		50	20	97.18	2,065
	松ヶ浜湊浜	28	2	38	9	28.52	840
平成15年	総数	191	35	363	73	336.30	6,403
	要害	12	8	44			
	東宮浜	17	7	43	7	19.46	174
	代ヶ崎浜	35	9	76	4	10.76	50
	吉田浜	16		36	9	46.50	785
	花淵浜	53	6	87	29	118.13	2,465
	菖蒲田浜	32	2	37	17	116.11	2,223
	松ヶ浜湊浜	26	3	40	6	25.34	706

漁業センサス 各年11月1日

単位：人、万円

地 区		最盛期の海上作業従事者数			1 経営体平均漁獲金額
		計	家族	雇用者	
平成5年	総数	5 6 2	4 8 6	7 6	8 8 1
	要害	5 1	4 4	7	1, 1 5 3
	東宮浜	5 7	5 4	3	9 8 4
	代ヶ崎浜	8 3	6 9	1 4	8 2 8
	吉田浜	7 3	5 5	1 8	1, 4 5 9
	花淵浜	1 3 7	1 2 6	1 1	8 5 1
	菖蒲田浜	8 4	7 2	1 2	7 0 6
	松ヶ浜湊浜	7 7	6 6	1 1	5 8 2
平成10年	総数	4 2 2	3 6 4	5 8	1, 2 5 4
	要害	3 0	3 0		1, 6 3 3
	東宮浜	4 2	4 2		1, 4 4 3
	代ヶ崎浜	7 3	5 1	2 2	1, 5 8 3
	吉田浜	4 9	3 7	1 2	1, 9 7 7
	花淵浜	9 9	9 5	4	1, 1 2 2
	菖蒲田浜	8 3	6 6	1 7	1, 0 5 6
	松ヶ浜湊浜	4 6	4 3	3	6 4 4
平成15年	総数	4 2 6	3 3 9	8 7	1, 3 9 0
	要害	4 0	2 8	1 2	2, 3 6 7
	東宮浜	4 5	3 7	8	1, 8 7 8
	代ヶ崎浜	8 7	6 0	2 7	1, 3 3 2
	吉田浜	5 2	3 5	1 7	1, 8 8 7
	花淵浜	8 5	8 2	3	1, 0 7 8
	菖蒲田浜	7 0	5 4	1 6	1, 7 5 4
	松ヶ浜湊浜	4 7	4 3	4	5 7 9

漁業センサス 各年11月1日

地 区		個人	会社	漁業共同 組合	漁業生産 組合	共同経営	官公庁 学校 試験場	計
平成 5 年	総数	2 5 7	2			9	1	2 6 9
	要害	1 7						1 7
	東宮浜	2 2						2 2
	代ヶ崎浜	3 7					1	3 8
	吉田浜	2 8	1			1		3 0
	花淵浜	7 2				2		7 4
	菖蒲田浜	4 7	1			4		5 2
	松ヶ浜湊浜	3 4				2		3 6
平成 10 年	総数	2 1 7	3		1	2		2 2 3
	要害	1 5						1 5
	東宮浜	1 9						1 9
	代ヶ崎浜	2 7	2					2 9
	吉田浜	2 0	1			1		2 2
	花淵浜	6 3						6 3
	菖蒲田浜	4 5			1	1		4 7
	松ヶ浜湊浜	2 8						2 8
平成 15 年	総数	1 8 4	2		1	4		1 9 1
	要害	1 2						1 2
	東宮浜	1 7						1 7
	代ヶ崎浜	3 2	2			1		3 5
	吉田浜	1 6						1 6
	花淵浜	5 3						5 3
	菖蒲田浜	3 0			1	1		3 2
	松ヶ浜湊浜	2 4				2		2 6

(6) 商業

産業別商店数、従業者数及び年間商品販売額の推移

本町の商店数、従業者数はともに減少傾向にあり、平成11年から平成14年にかけて商店数が18店、従業者が107人減少している。

また、年間商品販売額は、平成11年から平成14年にかけて、296,309万円の減となっている。

単位：店

年	商 店 数								
	総数	卸売業	小売業	各種 商 品 小売業	織物・衣 服・身の 回 り 品 小売業	飲 食 料 品 小売業	自動車 自 転 車 小売業	家具・じ 建具・じ ゆ う 器 小売業	その他 の 小売業
平成									
6年	166	24	142	1	9	86	2	7	37
9	163	20	143		12	77	2	5	47
11	162	22	140	3	8	69	1	5	54
14	144	19	125		7	62		7	49

商業統計 各年6月1日

単位：人、万円

年	従 業 者 数			年間商品販売額
	総 数	卸 売 業	小 売 業	
平成				
6年	672	141	531	2,679,849
9	716	137	579	1,706,548
11	772	154	618	1,771,586
14	665	124	541	1,475,277

商業統計 各年6月1日

(7) 工業

事業所数、従業者数等の推移

単位：事業所、人、万円

年	事業所数	従業者数		現金給与総額	原材料使用額等
		総数	常用 労働者		
平成13年	13	152	145	31,482	69,147
14年	12	140	133	28,142	57,102
15年	10	211	203	40,910	153,250
16年	8	229	221	37,609	137,595

工業統計調査

単位：万円

年	製造品出荷額等		粗付加価値額
	総額	製造品出荷額	
平成13年	123,750	93,651	51,975
14年	116,849	87,503	56,902
15年	238,150	221,550	80,820
16年	216,390	204,763	76,078

工業統計調査

* 従業者4人以上の事業所についてのデータである

(8) 観光

海水浴場入込数の推移

単位：人

区 分	平成13年	平成14年	平成15年	平成16年	平成17年
菫蒲田海水浴場	52,617	64,323	31,022	81,000	55,300

観光統計 各年12月末

観光客入込数

単位：人

区 分	入込数	利用形態別		四半期別入込	
		日帰り客	宿泊客	1～3月	4～6月
菫蒲田 海水浴場等	324,106	317,551	6,555	53,587	75,240
				7～9月	10～12月
				126,626	68,653

観光統計 平成17年12月末

4. 生活環境

(1) 町民所得の推移

単位：百万円

区 分	平成14年度	平成15年度
雇用者報酬	41,397	39,762
賃金・俸給	35,451	34,490
雇主の社会負担	5,946	5,272
財産所得	1,217	1,220
一般政府	1,151	1,171
受 取	831	680
支 払	1,982	1,851
家 計	2,363	2,386
利 子	122	104
受 取	672	730
支 払	550	626
配当（受取）	297	366
保険契約者に帰属する財産所得	1,497	1,505
賃貸料（受取）	447	411
対家計民間非営利団体	5	5
受 取	22	19
支 払	17	14
企業所得	7,396	7,795
民間法人企業	868	823
公的企業	886	684
個人企業	5,642	6,288
農林水産業	856	694
その他の産業	714	1,609
持ち家	4,072	3,985
市町村民所得（分配）	50,010	48,777

市町村民経済計算

(2) 教育

児童・生徒数及び教員数の推移

町立小学校（亦楽、汐見、松ヶ浜）

単位：校、クラス、人

区 分	学校数	学級数	児童数			教員数		
			計	男	女	計	男	女
平成13年	3	58	1,548	830	718	78	40	38
平成14年	3	55	1,511	819	692	74	40	34
平成15年	3	48	1,487	791	696	76	37	39
平成16年	3	47	1,439	767	672	72	36	36
平成17年	3	47	1,403	740	663	75	35	40

学校基本調査 各年5月1日

町立中学校（七ヶ浜、向洋）

単位：校、クラス、人

区分	学校数	学級数	生徒数			教員数		
			計	男	女	計	男	女
平成13年	2	28	845	452	393	54	28	26
平成14年	2	28	850	449	401	56	30	26
平成15年	2	23	805	421	384	55	29	26
平成16年	2	23	790	421	369	53	29	24
平成17年	2	22	769	418	351	54	32	22

学校基本調査 各年5月1日

学年別児童生徒数

単位：人

	児 童 生 徒 数						
	1年	2年	3年	4年	5年	6年	合計
小学校計	229	205	231	226	260	252	1,403
亦 楽	89	72	98	74	106	100	539
松ヶ浜	45	42	48	44	49	54	282
汐 見	95	91	85	108	105	98	582
中学校計	252	262	255				769
七ヶ浜	130	120	114				364
向 洋	122	142	141				405
合 計	481	467	486	226	260	252	2,172

学校基本調査 平成17年5月1日

(3) [公共施設状況](#)

道路	延長 88,901m 面積 712,682 ^m
橋りょう	3箇所 延長 70m
都市公園	39箇所 面積 223,544 ^m
都市計画区域	面積 13.27k ^m
公営住宅	鉄筋コンクリート造 21戸 うち5戸 シルバーハウジング、1戸 高齢者生活相談室(LSA)
漁港	2 (松ヶ浜漁港、菖蒲田浜漁港) けい留施設延長 756m 外かく施設延長 1,499m
農道	延長 17,949m
上水道	給水施設能力 9,000 ^m /日
下水道	排水人口 21,211人 処理区域面積 500.6h 水洗便所設置済人口 19,408人
保育所	2 (遠山保育所、汐見保育所) 延面積 1,175 ^m 定員 135人 入所者数 139人
児童遊園	9箇所 面積 10,613 ^m
デイサービスセンター	3箇所床面積 750 ^m
老人福祉センター	1箇所床面積 694 ^m
私立幼稚園	5箇所 定員 560人
小学校	3校 (松ヶ浜小学校、亦楽小学校、汐見小学校) 校舎面積 12,933 ^m 屋内運動場面積 2,778 ^m 学級数 47クラス 児童数 1,403人
中学校	2校 (七ヶ浜中学校、向洋中学校) 校舎面積 10,477 ^m 屋内運動場面積 3,173 ^m 学級数 22クラス 生徒数 769人
国際村	床延面積 4,521 ^m ホール収容定数 577人
児童館	1箇所床面積 132 ^m (はまぎく) 1箇所床面積 119 ^m (さくら) 1箇所床面積 60 ^m (まつかぜ)
まつぼっくり広場 (心身障害児通園施設)	1箇所床面積 232 ^m
あさひ園 (心身障害者 通所作業所)	1箇所床面積 298 ^m
シルバー人材センター	1箇所床面積 288 ^m

母子健康センター	1箇所床面積	5 2 8 m ²
水産振興センター	1箇所床面積	9 0 6 m ²
菖蒲田海水浴場 パトロールセンター	1箇所床面積	7 8 m ²
学校給食センター	1箇所床面積	6 4 4 m ²
コミュニティセンター	1箇所床面積	4 3 8 m ²
陶芸館	1箇所床面積	8 0 m ²
歴史資料館	1箇所床面積	6 1 0 m ²
中央公民館	1箇所床面積	1 , 5 4 9 m ²
働く婦人の家	1箇所床面積	8 9 8 m ²
勤労青少年ホーム	1箇所床面積	7 6 5 m ²
図書センター	1箇所床面積	7 7 0 m ²
町民体育館	1箇所床面積	1 , 6 7 2 m ²
町民プール	1箇所 2.5 m × 8 コース (1.7 m) 幼児用プール 1.4 m × 6 . 9 m	
武道館	1箇所床面積	7 8 0 m ²
第一スポーツ広場	3 0 0 mトラック	敷地面積 1 2 , 5 0 5 m ²
テニスコート	6面 コート面積	4 , 2 7 5 m ²
スポーツセンター管理棟	1箇所床面積	2 8 5 m ²
野外活動施設	アスレチック、ローラースケート場、相撲場、キャンプ場、 ファミリーゴルフ18ホール	敷地面積 3 5 , 0 1 3 m ²
アクアリーナ	1箇所床面積	5 , 9 7 5 m ²
サッカースタジアム	1箇所床面積	1 , 8 9 8 m ²
野球場	1箇所床面積	1 2 , 0 1 6 m ²

公共施設状況調査

(4) 道路の延長及び面積

単位：m

項 目	道			路	橋りょう
	実延長	舗装延長	歩道延長	面積 (㎡)	延 長
平成12年	88,479	86,848	28,541	700,512	70
13年	88,620	86,989	28,541	701,482	70
14年	88,893	87,288	29,376	710,341	70
15年	88,923	87,318	29,504	711,771	70
16年	88,921	87,263	29,581	712,353	70
17年	88,901	87,571	29,785	712,682	70

公共施設状況調査 各年4月1日現在

(5) 水道普及状況

単位：人、%

	14年度末	15年度末	16年度末	17年度末
給水区域内人口	21,501	21,638	21,549	21,336
給水人口	21,501	21,638	21,549	21,336
普及率	100	100	100	100

町水道事業所調べ

(6) し尿・ごみ処理

し尿処理

年間総処理量は、年々減少してきている。このことは、下水道の整備率が高くなってきていることが要因として考えられる。

単位：kl

年 度	年間総処理量
平成7年度	3,247
平成8年度	2,970
平成9年度	2,392
平成10年度	2,029
平成11年度	1,862
平成12年度	1,846
平成13年度	1,657
平成14年度	1,515
平成15年度	1,335
平成16年度	1,289
平成17年度	1,169

公共施設状況調査

ごみ処理

年間総収集量は、町民のリサイクル意識の向上、分別収集の徹底などにより、減少傾向にある。収集されたごみのうち8割が焼却処理となっています。

単位：t

年 度	年 間 総収集量	年 間 総処理量	うち焼却 処 理	うち粗大 処 理	うち埋立 処 理	うちリサイ クル処理
平成 8 年度	6,671	6,671	5,188	550	9	924
平成 9 年度	6,623	6,623	5,160	493	14	956
平成 10 年度	6,662	6,662	5,132	460	11	1,059
平成 11 年度	6,819	6,819	5,260	480	4	1,075
平成 12 年度	7,314	7,314	5,514	575	26	1,199
平成 13 年度	7,169	7,169	5,617	415	10	1,127
平成 14 年度	7,302	7,302	5,361	437	12	1,492
平成 15 年度	7,230	7,230	5,297	463	8	1,462
平成 16 年度	6,941	6,941	5,273	386	7	1,275
平成 17 年度	6,937	6,937	5,347	319	31	1,240

公共施設状況調査

5. 住民生活

(1) 保健・福祉・医療

国民健康保険

本町の国民健康保険加入状況をみると、平成17年度では3,206世帯、7,096人が加入している。
平成13年度から平成17年度にかけて加入世帯は増加傾向にある。

年度別国保加入状況

単位：人、%

年 度	世 帯			人 口			1世帯当 り平均被 保険者数
	総世帯数	国保世帯数	加入割合	総人口	被保険者数	加入割合	
13	6,354	2,895	45.56	21,548	6,415	29.77	2.22
14	6,376	3,023	47.41	21,519	6,809	31.64	2.25
15	6,425	3,095	48.17	21,650	6,968	32.18	2.25
16	6,448	3,164	48.07	21,557	7,125	33.05	2.25
17	6,364	3,206	50.38	21,299	7,096	33.32	2.21

町町民課調べ 各年度末現在

健康診査

各種検診（健診）受診者数

単位：人

年 度	結核・ 肺がん	基本健診	胃がん	大腸がん	子宮がん	乳がん	前立腺 がん
13	4,517	3,143	1,684	2,347	1,642	1,174	
14	4,596	3,204	1,628	2,479	1,628	1,242	
15	4,896	3,485	1,800	2,706	1,706	1,302	860
16	4,911	3,569	1,745	2,786	1,741	1,302	846
17	3,870 ¹	3,506	1,767	2,892	1,665	770 ²	810

町保健福祉課調べ

- 1) H17.4.1より結核予防法の改正により対象が65歳以上となった。(改正前19歳以上)
- 2) H17年度より2市3町同一内容で実施。対象は40歳以上の偶数年齢の女性、マンモ併用の個別検診となる。(H16年までは20歳以上が対象)

死因別死亡順位

平成13年から平成17年にかけて死因別死亡順位をみると、悪性新生物が上位を占めている。

また、心疾患や脳血管疾患での死亡も多いため、健康診断の結果をもとに、町保健師、栄養士等による食生活の改善やアクアリーナでの運動指導を行っている。

単位：人

	13年	14年	15年	16年	17年
1位	悪性新生物	悪性新生物	悪性新生物	悪性新生物	悪性新生物
	43(28.3%)	40(24.5%)	55(35.7%)	53(34.0%)	39(23.5%)
2位	脳血管疾患	肺炎 気管支炎	心疾患	心疾患	心疾患
	25(16.4%)	28(17.2%)	26(16.9%)	22(14.1%)	25(15.1%)
3位	心疾患	心疾患	脳血管疾患	脳血管疾患	脳血管疾患
	24(15.8%)	23(14.1%)	19(12.3%)	17(10.9%)	23(13.9%)
4位	肺炎 気管支炎	脳血管疾患	肺炎 気管支炎	肺炎 気管支炎	肺炎 気管支炎
	23(15.1%)	20(12.3%)	19(12.3%)	17(10.9%)	19(11.4%)
5位	老 衰	自 殺	腎 炎	腎 炎	自 殺
	6(3.9%)	14(8.6%)	6(3.9%)	7(4.5%)	6(3.6%)
その他	31(20.4%)	38(23.3%)	29(18.9%)	40(25.6%)	33(19.9%)
計	152	163	154	156	145

町保健福祉課調べ

高齢者福祉

平成17年の町総人口21,557人に対し、65歳以上の人口が3,857人と人口の17.9%を占めている。

毎年、微量ながら高齢化率が高くなっており、各地区にて寝たきり・とじこもり・痴呆予防事業等を展開している。

高齢者（65歳以上）人口の推移

単位：人、%

区 分		平成13年	14年	15年	16年	17年	
総 人 口		21,487	21,548	21,519	21,650	21,557	
65歳以上	人 口	3,330	3,474	3,635	3,763	3,857	
	(高齢化率)	(15.5)	(16.1)	(16.9)	(17.4)	(17.9)	
	在 宅	寝たきり高齢者数	87	73	91	118	122
		(割合)	(2.6)	(2.1)	(2.5)	(3.1)	(3.2)
一人暮らし高齢者数	206	226	242	247	254		
(割合)	(6.2)	(6.5)	(6.7)	(6.6)	(6.6)		

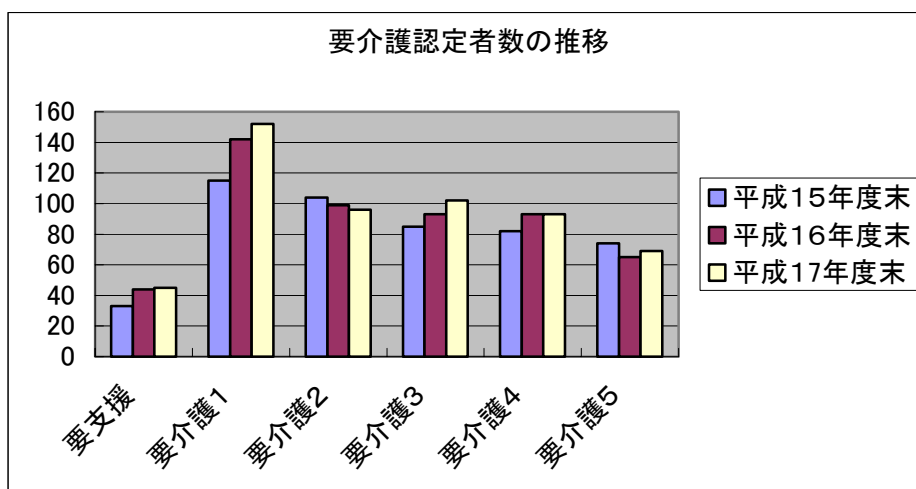
町保健福祉課調べ 各年度4月1日現在

要介護認定者数の推移

単位：人

	要支援	要介護1	要介護2	要介護3	要介護4	要介護5	合計
平成15年	33	115	104	85	82	74	493
平成16年	44	142	99	93	93	65	536
平成17年	45	152	96	102	93	69	557

町保健福祉課調べ 各年度末



*要介護認定者数には、2号被保険者も含む。

障害者福祉

障害別身体障害者手帳所持件数の推移をみると、肢体不自由や内部障害による手帳の交付件数が多数を占めている。

障害別身体障害者手帳所持件数の推移

単位：人

区 分		14年度	15年度	16年度	17年度
身体障害者手帳	計	768	786	690	695
	視覚障害者	57	54	46	47
	聴覚・平衡機能障害	37	38	33	34
	音声・言語機能障害	7	7	7	7
	肢体不自由	438	448	387	383
	内部障害	229	239	217	224

福祉行政報告例報告表「第14表」 各年度末

児童福祉

保育所入所状況の推移をみると、平成17年度には定員に対して充足率が103.0%と定員を越えた状況にある。

保育所入所状況の推移

単位：所、人、%

区 分		13年度	14年度	15年度	16年度	17年度
施設数		2	2	2	2	2
定員		135	135	135	135	135
入所児童数	計	126	109	128	132	139
	0歳	4	5	1	3	3
	1～2歳	35	31	36	42	46
	3歳	32	22	27	24	29
	4歳以上	55	51	64	63	61
充足率		93.3	80.7	94.8	97.8	103.0

町保健福祉課 福祉行政報告例報告表「第54表」 各年度4月1日現在

6. 普通会計の決算と財政指標等

(単位：千円)

		平成 14 年度 決算額	伸 長 率 % 対 前 年 度	平成 15 年度 決算額	伸 長 率 % 対 前 年 度	平成 16 年度 決算額	伸 長 率 % 対 前 年 度
決 算	歳入	6,175,657	7.6	5,946,871	3.7	5,998,311	0.9
	歳出	5,926,202	8.6	5,746,160	3.0	5,797,918	0.9
	実質収支	217,448	7.4	200,711	7.7	200,393	0.2
	実質単年度 収支	86,403	73.9	19,763	77.1	145,857	638.0
基準財政需要額		3,747,931	4.7	3,344,367	10.8	3,269,570	2.2
基準財政収入額		1,839,242	1.3	1,750,864	4.8	1,678,793	4.1
標準財政規模		4,335,268	4.2	3,902,783	10.0	3,808,671	2.4
財政力指数 (単年度)		0.491		0.524		0.513	
実質収支比率		5.0%		5.1%		5.2%	
経常一般財源		4,305,144	5.1	3,829,133	11.1	3,875,944	1.2
経常収支比率		83.7%		84.5%		87.5%	
地方債年度末 現在高		6,031,891	3.0	6,048,508	0.3	5,711,045	5.6
公債比率		14.1%		13.0%		12.9%	
財政調整基金年度 末現在高		998,500	7.7	1,035,000	3.7	983,000	5.0

* 財政力指数 = 基準財政収入額 ÷ 基準財政需要額 (錯誤措置分を除く)

* 実質収支比率 = 実質収支 ÷ 標準財政規模

* 経常一般財源 = 町税、地方交付税、譲与税、手数料、財産収入などの用途の特定
されない財源

* 経常収支比率 = 経常経費充当一般財源 ÷ 経常一般財源