



しちがはま



主な内容

特集

平成20年度 決算報告	2
町内の話題 ズームアップ	6
小学生とプロが奏でる七ヶ浜版オペラ ほか	
ふれ愛くらぶ	8
ボーちゃんの知っ得!しちがはま ほか	
暮らしの安心・安全情報	10
暮らしアラカルト	12
クリーンエネルギー自動車の購入費用を補助します 子育て支援センターだより ゆめキッズ教室 ほか	
ポッケと収穫祭	20

秋晴れの下、遠山保育所で運動会開催

10月10日、遠山保育所で運動会が行われ、園児94名が参加しました。園児たちは、かけっこや綱引きなど元気いっぱいの姿で、訪れたご家族を和ませていました。また、玉入れにはおじいちゃん、おばあちゃんも参加。家族そろってスポーツの秋を楽しみました。

2009 11 | vol. 458
広報しちがはま

七ヶ浜町ウェブサイト
<http://www.shichigahama.com>
★電子メールでのお問い合わせはこちらから!

※（ ）内は、構成比・前年度伸長率。
△はマイナスを表します。

平成20年度 決算報告

一般会計

皆さんから納めていただいた税金や、国や県から交付されたお金は、どのように使われたのでしょうか。
 今月は、9月町議会で認定された平成20年度決算をお知らせいたします。

一般会計

歳入 54億6,135万円(100%、4.6%)

【自主財源】31億2,566万円 (57.2%、20.6%) 【依存財源】23億3,569万円 (42.8%、△11.2%)

財源	項目	金額	構成比	伸長率
自主財源	町税	25億7,416万円	47.1%	27.2%
	固定資産税、町民税、都市計画税など			
	諸収入	2億374万円	3.7%	△4.8%
	預金利子や雑入など			
	繰越金	1億8,368万円	3.4%	△5.6%
	前年度から持ち越したお金			
	繰入金	6,585万円	1.2%	7.3%
	基金(貯金)などから補ったお金			
	その他	9,823万円	1.8%	△0.2%
依存財源	地方交付税	12億9,556万円	23.7%	△22.1%
	地方公共団体の財源に不均衡が生じないように、一定の基準により国から交付されたお金			
	県支出金	2億9,712万円	5.5%	13.5%
	特定の事業に対し(使い道が限定された上で)、県から交付されたお金			
	町債	2億4,120万円	4.4%	△0.7%
	借りたお金			
	国庫支出金	2億3,038万円	4.2%	24.2%
	特定の事業に対し(使い道が限定された上で)、国から交付されたお金			
	その他	2億7,143万円	5.0%	△2.0%

歳入

前年度より2億3892万円の増となりました。これは、町税において、固定資産税に、償却資産と家屋が増したことや、財政調整基金などからの繰入金が増加したこと、また、定額給付金による国庫支出金の増などによるものです。

歳出

前年度より1億5254万円の増となりました。これは、民生費において、普通建設事業費の増加や乳幼児医療費の支給範囲の拡大をしたこと、さらに総務費では、定額給付金により補助金などが増加したことによるものです。

一方で、地方交付税が前年度比で3億6685万円の減となりました。これは、自主財源である町税が、前年度比で5億4981万円増加したことに伴い、国から交付される地方交付税が減少したことによるものです。

また、借金の確実な返済を行っている公債費、妊婦健診費用の助成拡充を行った衛生費などにより、歳出増となりました。

一方で、農林水産業費が普通建設事業費の減少で減、また、職員数の削減により人件費が減少したりと、一部減少した項目もありました。

※財政調整基金：予期せぬ支出の増に備え、財源に余裕がある年度に積み立てておく資金。

※普通建設事業費：道路や学校など公共施設の建設事業に要する費用。

歳入 1人あたりに換算すると
25万8,905円

町税	12万2,033円
地方交付税	6万1,418円
県支出金	1万4,085円
町債	1万1,434円
国庫支出金	1万922円
諸収入	9,659円
繰越金	8,708円
繰入金	3,122円
その他	1万7,524円

歳出 1人あたりに換算すると
24万6,103円

民生費	5万7,849円
総務費	4万4,587円
教育費	3万3,656円
公債費	3万1,735円
衛生費	2万4,808円
土木費	1万9,990円
消防費	1万8,159円
農林水産費	4,790円
議会費	4,598円
その他	5,931円

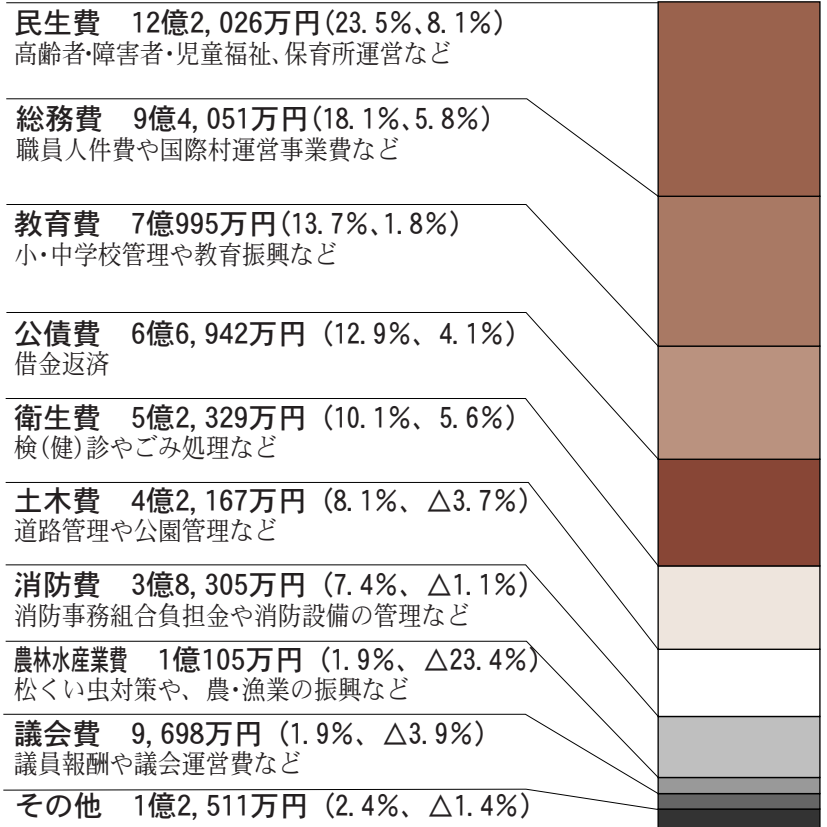
※H21.3.31の住民基本台帳人口、21,094人で算定。

予算用語の説明

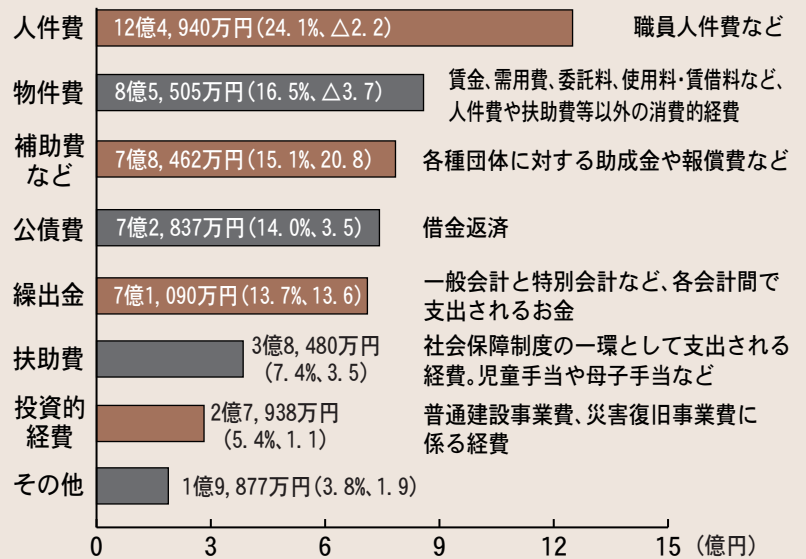
- 一般会計** 行政運営の基本的な経費を網羅して計上された会計。
- 自主財源** 町が自主的に収入できるお金。町税や財産収入などが該当。
- 依存財源** 自分では収入できず、国や県から割り当てられるお金。

一般会計

歳出 51億9,129万円(100%、3.0%)



性質別歳出はどうなってるの？



※（ ）内は、構成比・前年度伸長率。△はマイナスを表します。

平成20年度 一般会計の主な使い道

民生費



子育て支援センター

- 児童手当
1億6859万円
- 保育所運営
1億4847万円
- 子育て支援センター
運営 2844万円

総務費



国際村インターナショナル
フェスティバル

- 七ヶ浜国際村運営
1億4350万円
- 定額給付金事業
4530万円
- バス運行負担金
1984万円

教育費



アクアリーナ

- 小・中学校運営費
1億4355万円
- アクアリーナ運営委託
1億1206万円
- 幼稚園就園奨励費
2763万円

衛生費



ごみ収集委託

- 宮城東部衛生処理組
合負担金(ごみ処理)
1億1665万円
- 各種検(健)診
7322万円
- ごみ収集委託
6226万円

土木費



道路新設

- 下水道事業特別会計
繰出し
2億2066万円
- 道路新設改良費
9439万円
- 公園管理費
2534万円

消防費



消防団消防演習

- 塩釜地区消防事務
組合負担金
2億6417万円
- 消防施設費
5140万円
- 避難誘導看板、
防災無線設置工事費
887万円

数字で見る町の財政状況

※()は、平成19年度の県内町村の平均値

財政力指数
0.58(0.54)

標準とされる運営経費を、自らの収入でどれほどまかなえるかを示します。この値が大きいほど、財政力が強いとみることが出来ます。

経常収支比率
93.6%(89.7%)

人件費や扶助費(社会保障)など常に必要である経費に対し、町が自由に使えるお金がどれほど充てられているかを示します。この値が低いほど、自由に使えるお金が多く、財政に弾力性(融通性)があります。

平成20年度決算に基づく健全化判断比率

「地方公共団体の財政の健全化に関する法律」の一部施行により、昨年度から「健全化判断比率」などを議会に報告し、公表することが義務付けられました。

平成20年度決算に基づく健全化判断比率については次のとおりです。 ※()は、平成20年度の県内町村の平均値

将来負担比率
9.7%(96.7%)

一般会計の借入金や将来支払う可能性がある負担など、現時点での残高の程度を指標化したもので、県内35市町村(仙台市を除く)中、5番目に低い数値となっています。この値が大きいほど、今後の財政運営が圧迫されるなどの問題が生じる可能性があります。

実質公債費比率
11.7%(13.3%)

公債費だけでなく、下水道特別会計への繰出金の一部なども借金としてとらえ、実質的な公債費への財政負担の程度を示したもので、県内35市町村(仙台市を除く)中、8番目に低い数値となっています。

● ※実質赤字比率および※連結実質赤字比率については、一般会計などの実質赤字および公営企業会計の資金不足はいずれも生じなかったため、該当ありませんでした。

※実質赤字比率……福祉・教育・まちづくりなどの行政サービスを行う一般会計の実質的な赤字を示す比率です。

※連結実質赤字比率……一般会計や特別会計など、すべての会計の黒字や赤字を合算し、全体的な赤字の程度を指標化したものです。

貯金と借金

■貯金(基金)

平成20年度の町の貯金(基金)は12億4180万円で、前年度と比較すると6740万円増加しました。

職員数の削減など行政改革の着実な実行により、前年度より貯金が増えました。

■借金(一般会計)

町では、その年の償還元金を超えない範囲での借入れや、より低利なものへの借換え、繰上償還の実施などを行い、適正な借入れに努めています。

平成20年度末での町の借金残高は、43億3741万円で、平成19年度より3億4673万円減少しています。

今後も適正な借入れに努めていきます。

財政状況

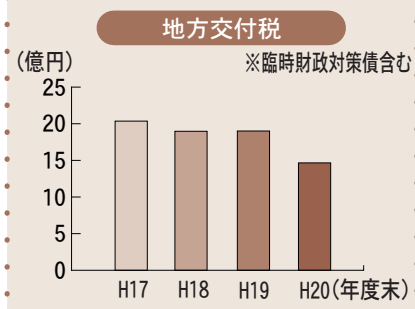
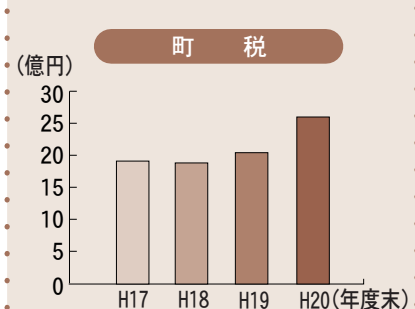
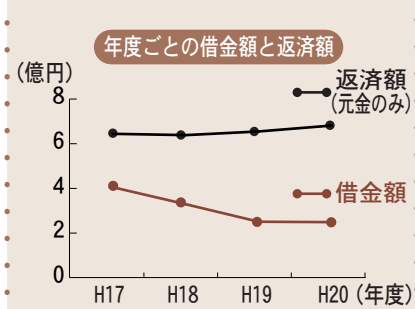
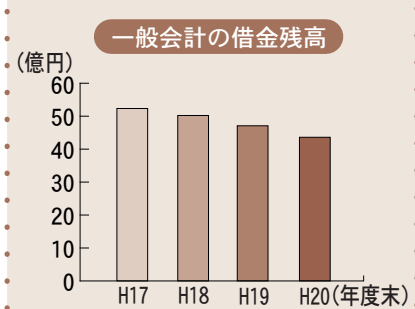
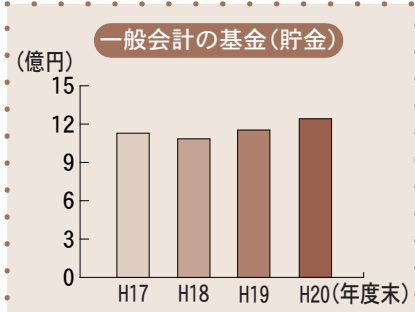
平成20年度では、主要な財源である町税が、5億4981万円増加しています。

町税増の主な要因は、新日本石油精製(株)の新プラント建設によるものです。また、軽自動車税も166万円の増収となりました。地方交付税について

は、三位一体の改革や町税の増収により、3億6685万円の減少となりました。

平成22年の仙台火力発電所のリプレース(再設置)完了による固定資産税の増収も見込まれていますが、地方交付税の配分見直しなどにより、税収の大幅な増収にはいたらず、今後も厳しい財政状況が続くと考えられます。

町では引き続き行政改革を着実に実行しながら、住民サービスが低下することのないよう、限られた財源の中で、町民福祉向上のため積極的に取り組んでまいります。



平成20年度 特別会計・企業会計の歳入・歳出額

事業	歳入	歳出	前年度伸長率
公園墓地事業	7,970万円(△4.7%)	7,877万円(△2.2%)	△は減です。
下水道事業	13億1,036万円(16.2%)	12億9,914万円(15.9%)	
国民健康保険事業	20億2,298万円(0.1%)	19億4,128万円(6.6%)	
老人保健事業	1億7,769万円(△88.4%)	1億7,421万円(△88.6%)	
介護保険事業	10億9,304万円(5.5%)	10億7,318万円(7.8%)	
水道事業	収益的(税込) 6億579万円(9.7%)	5億6,696万円(1.8%)	●水道事業会計 ※収益的…水道事業の経営に伴い発生が予定される収入と費用です。 ※資本的…将来に備えて行う建設改良などの支出と、その財源となる収入のことをいいます。
	資本的 92万円(△80.9%)	2億1,627万円(101.8%)	



小学生とプロが奏でる
七ヶ浜版オペラ

9月23日、国際村で「まちに息づくクラシックVI」が開催され、家族連れなど多くの観客でにぎわいました●上演が始まると、ソプラノ歌手・大森智子さん、ヴァイオリニスト・神谷未穂さん、ピアノニスト・中川賢一さんが数々の名曲を披露。シヨパンやシューベルトなど著名な音楽家が作曲した曲を奏で、ホール内は美しい音色に包まれていました●また、今年も亦楽小・松ヶ浜小・汐見小の6年生有志80名も公演に参加。花洲浜に伝わる「大根明神」をオペラにした「あわび伝説」を大森さん、神谷さん、中川さんと共に創りあげました。これは、国際村ゆかりのアーティストが町内の施設などに赴きミニコンサートを行う「アウトリーチ」で、汐見小、松ヶ浜小、亦楽小を3人が訪れたことがきっかけ。児童らは、音楽の楽しさに触れながら、心をひとつに七ヶ浜版オペラを演じました。

巨大あわびも登場



zoom-up 2
敬老会に399名が
元気に出席されました

9月19日、国際村で敬老会が開催され、75歳以上の方399名が元気に出席されました●式典では渡邊町長が「皆さんの知識や経験が、地区や町の発展に寄与します。今後も地区の、そして町のけん引役としてのご活躍を期待します」とあいさつ。また、米寿・喜寿・90歳以上の方に、町から祝金と記念品が贈呈されました●式典後のアトラクションでは「今野家なにもかにも」の漫才や地元歌手佐藤けい子さんの歌、また、「若泉流徳久実会」の踊りが披露され、会場を沸かせました。汐見台南に住む太田正子さんは「初めての参加でしたが、とても楽しかったです」と満足していた様子でした。



Zoom-up ③ のり
交通安全に「海苔」出し

9月24日、秋の交通安全県民総ぐるみ運動に伴い、貞山橋と砂山交差点で交通安全事故防止「のり出し作戦」が開催されました。これは、交通安全運動の一環として、交通事故による悲惨な事故を撲滅しようとするのが毎年開催しているもので、本町特産の海苔を配りながら啓発運動に取り組むものです●当日は、塩釜地区交通安全協会七ヶ浜支部をはじめ、交通安全母の会や町内事業所などの関係者が参加。「飲酒運転の根絶」や「高齢者の交通事故防止」などを、通勤・通学のドライバーや歩行者に呼びかけました。交通安全協会七ヶ浜副支部長の野村英隆さんは「最近はお年寄りの事故が多い。外出する際は、目立つような服装を」と呼びかけていました。



Zoom-up ④ のり
地区を元気に！
遠山で子どもみこし

9月27日、遠山地区で「子どもみこし祭り」が行われ、167名の子どもたちが元気に地区を練り歩きました。この祭りは、子どもたちの成長と区民の親睦を深めるために、同実行委員会が毎年開催しているもので、今年で28回目数を数えます●当日は、弥栄神社で交通安全を祈願した後、1・2丁目、3・4・5丁目子ども会の二手に別れて出発。ゴールの遠山公民分館を目指しました。みこしが道路を通ると、太鼓の音と陽気な笛の音を聞きつけ、道路に顔を出した地区住民が、笑顔で子どもたちを見守っていました。また、子どもたちは「わくわくしよい、わくわくしよい！」と地区内に元気を振りまいていました。



Zoom-up ⑤ のり
「その時」に備えて
境山地区で防災訓練

10月4日、境山公民分館において防災訓練と防災講演会が行われました。これは、大規模災害に備え防災体制を確立し、あわせて防火・防災意識の高揚を図ろうと、境山地区と同地区自主防災会が開催。当日は、地区住民約150名が集まり、熱心に訓練に参加しました●訓練では、炊き出し訓練や濃煙体験訓練、また、応急救護訓練などが行われ、参加者らは互いに協力し合い、訓練に取り組んでいました。そのほか、講演会では七ヶ浜消防署員が講師となり、災害用ビデオの上映や、住宅用火災警報器の重要性を説明。参加者らは熱心に耳を傾けていました。



応急救護訓練を行う参加者

Zoom-up ⑥ のり
陸上競技選手権大会
佐藤三郎さん
投てき種目で三冠達成

9月19日から21日までの3日間、愛知県で開催された全日本マスタース陸上選手権大会に、湊浜在住の佐藤三郎さんが出場。投てき種目（やり投・円盤投・砲丸投）で3冠を達成しました。この大会は、中高年者の一層の健康保持・促進を図ることを目的に開催されているもので、今年で30回目を数える国際大会です●現在92歳の佐藤さんは、90歳〜94歳の部に出場。日ごろの練習の成果を発揮し、見事投てき3種目で優勝を果たしました。佐藤さんは、「来年は東京でマスタースが開催される。来年も3冠を目標に頑張っていきたい」と意気込んでいました。



ふれ愛 くらぶ

イラスト、クイズ、お子さんの写真など、お待ちしております！
持参、封書、ハガキ、FAX、メールで下記までお送りください。

● 広報しちがはま「ふれ愛くらぶ」
〒985-8577 七ヶ浜町東宮浜字丑谷辺 5-1

☎ 357-7439 (直通)

FAX 357-5744 (役場代表)

✉ kouhou@shichigahama.com



秋から冬にかけて、産卵のために北洋から生まれた川へ帰ってくる鮭(シロザケ)を「秋鮭」と呼び、今が旬の食材です。

宮城県亘理地方に伝わる郷土料理で、鮭の煮汁を加えて炊いたご飯の上に、鮭の身とはらこ(腹子)をのせたものです。

はらこ飯 エネルギー…210キロカロリー 塩分…1.1g

- ① 鮭はうろこを取りよく洗い、腹をさいてはらこを丁寧に取り出します。
- ② 身は3枚におろし、皮と小骨を取り除き、7ミリ程度の短冊状に切ります。
- ③ はらこをぬるま湯で洗い流し、薄皮が白っぽくなったら丁寧にほぐします。



【材料(5人分)】

米……………4カップ
はらこ……………30g
鮭の切り身…160g
酒・薄口醤油…各80・ml
a 砂糖……………大さじ1と1/3
みりん……………少々
鮭の煮汁……………80・ml

④ 鍋にaの調味料を入れて、ひと煮立ちさせ③でほぐしたはらこを入れます。やさしくかきまぜて火を止め、網じゃくしですくいます。

⑤ はらこを取り出した汁をもう一度煮立たせ、鮭の切り身を重ならないように入れ、火が通ったら取り出します。

⑥ 米は通常の水加減より80ml少なくし、鮭の煮汁80mlを加えて炊きます。炊きあがったら、器にご飯を盛りつけ鮭の切り身とはらこをのせ、きざみのりやみつ葉をちらします。



アラカルト

第20回
はらこ飯



ハイポーズ



● 写真右から
扇柳しんごくん(4歳)
鈴木かんたくん(4歳)
「いつまでも仲良くね！」
ママより



● 写真右から
若松優衣ちゃん(1歳5ヶ月)
今鉄平くん(1歳2ヶ月)
千葉愛音ちゃん(11ヶ月)
「子育て支援センターに
遊びにきました☆」



● 写真右から
柴田圭都くん(1歳1ヶ月)
葛西優輔くん(1歳8ヶ月)
砂田恭典くん(1歳7ヶ月)
「子育て支援センターに
遊びにきました☆」

今月のキーワード

収穫の秋

第11回 ポッケと収穫祭

11月8日(日)は、本町の秋の風物詩「ポッケと収穫祭」が開催されます。10月～12月にかけて産卵期を迎えるポッケ。脂がのり、とてもおいしくいただけます。

ポッケと収穫祭では、ポッケ汁の無料試食(限定2,000食分)をはじめ、ポッケの格安販売、七ヶ浜産の活魚や鮮魚、朝採り野菜の販売など、七ヶ浜の秋の味覚を十分楽しめる内容になっています。また、気軽にセリを体験できる「模擬セリ体験」も行われる予定です。ご家族・ご友人をお誘いの上、ぜひご来場ください。



「ポッケ釣り」のコーナーもあるよ！

ポっちゃんのお
とっ得!
しちがはま





暮らしの安心・安全情報



新型インフルエンザにご注意を！

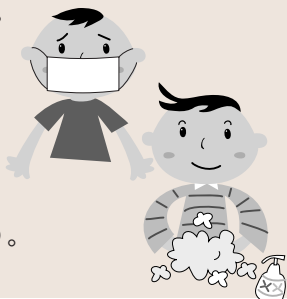
今年4月、メキシコを発生源とした「新型インフルエンザ（A/H1N1型）」が、現在も世界中で感染を広げており、WHO（世界保健機構）ではフェーズ6を宣言しております。

町では、新型インフルエンザにおける対策本部を立ち上げ、情報収集などを随時行っているほか、各公共施設に消毒液を設置し、感染広がり抑制を図っています。

現在、宮城県では「新型インフルエンザ注意報」を発令しております。うがい手洗いなど、日ごろの予防を徹底しましょう。

■ 感染しないためには？

- 新型インフルエンザに関する正しい情報のもとに行動しましょう。
- 人込みではマスクを着用しましょう。
- こまめに「手洗い」や「うがい」をしましょう。



■ 新型インフルエンザの症状は？

- 潜伏期間は1～7日程度です。
- 急に38度以上の発熱が出ます。
- 悪寒、頭痛、筋肉痛、関節痛、下痢などの症状があります。



※風邪は咽の痛みや鼻水に始まり、その後熱が上がるという症状の違いがあります。

■ 症状が出たら？

まず、無理に出勤や登校するのは取り止め、早めに医療機関で治療を受けてください。

- 自宅内では、同居している方もマスクを着用しましょう。

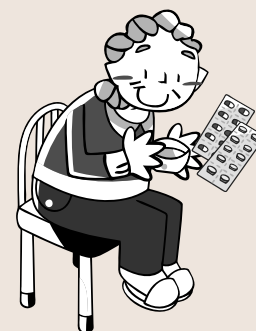
- 医療機関に行く際は、事前に連絡し、マスクを着用していきましょう。

- 必要に応じて治療薬をもらい、医師の指示に従い療養しましょう。



■ 療養中に注意することは？

- 処方薬は決められたとおり最後まで飲みましょう。
- 家族への感染を防ぐため、できる限り個室で療養しましょう。
- 患者と接する場合はマスクを着用し、接した場合はすぐに手洗いをしましょう。
- 療養する部屋は湿度を高めにし、定期的に換気をしましょう。



- 療養中は、外出を避け、十分に栄養と水分を取りましょう。



■ どのような人が重症になりやすいの？

高齢者、妊婦、乳幼児、慢性疾患を有する方、腎機能障害を有する方、慢性呼吸器疾患（喘息など）を有する方、免疫性機能不全を有する方、代謝性疾患（糖尿病など）を有する方

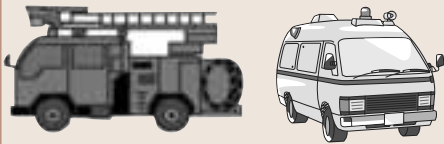
*お問い合わせは、健康増進課まで ☎ 357-7448



暮らしの安心・安全情報

11月9日は
119番の日です

119番の日は、皆さまと消防の結びつきを象徴するダイヤルナンバーにちなんだもので、災害時の正しい119番通報が迅速・的確な消防活動につながります。



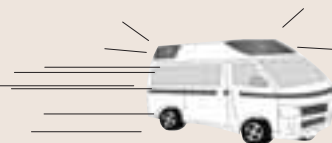
<通報要領 火事の場合>

- ① 何が燃えているか
- ② 場所(住所)は
- ③ 近くの目標となる建物は
- ④ あとは、係員に聞かれた事を落ち着いてお話しください

<通報要領 救急の場合>

- ① ケガ人か急病人か
- ② 場所(住所)は
- ③ 傷病者の容態、人数
(性別、年齢、意識の状態)
- ④ あとは、係員に聞かれた事を落ち着いてお話しください

※救急車を依頼される時に、サイレンを鳴らさないで来てくださると、多くの人から言われますが、救急車はサイレンを吹鳴しないと、緊急車として救急現場へ出場できません。



いざという時に備え、電話機のそばに必要事項を書いたメモを貼っておくなど、普段から落ち着いて正確な通報が出来るように心掛けてください。

*お問い合わせは、七ヶ浜消防署まで
☎357-4349

秋の火災予防運動 11月9日(月)～15日(日)

これから冬を迎えるにあたり暖房器具などの使用が増え、空気も乾燥し、火災の発生しやすい時期となりますので、火の取り扱いなどには十分ご注意ください。

- 消防署では随時、町内会などを訪れ、防火防災についての防火座談会を実施しておりますので、お気軽にお申し込みください。

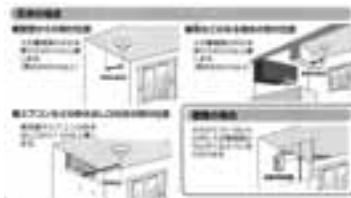
住宅用火災警報器 アンケートにご協力を

全国での住宅火災発生の増加に伴い死者数は例年1,000人を超えております。

そんな中、今後の住宅火災死者数を抑止する切札として期待されています住宅用火災警報器の設置などについて、消防署員が皆さまのお宅を訪問し、簡単なアンケートへの記入をお願いしております。



- 塩釜地区管内の全世帯に住宅用火災警報器の設置が義務付けられています。管内において、これまでに住宅用火災警報器を設置していたことにより火災を早期に発見し、ボヤ程度の火災で済んだ事例が4件ありました。このような事例は今後も増加していき、住宅防火対策の一助に必ずなりますので、まだ設置していないお宅は早急に住宅用火災警報器を設置して防火対策を行ってください。



*お問い合わせは、七ヶ浜消防署まで ☎357-4349



お知らせ

11月の納税(納期限11月30日)

今月は、国民健康保険税5期、介護保険料5期、後期高齢者医療保険料5期で、納期限は11月30日(月)です。
納期限まで納付されない場合、督促手数料および延滞金が加算されます。
*お問い合わせは、町税等徴収特別対策室まで
☎7453

新築家屋などの評価調査

平成21年中に完成する新築・増築家屋を対象に評価調査を行います。税務課職員が伺いますのでご協力をお願いします。
評価調査に該当する方で、日中不在がちな場合は事前にご連絡いただきますようお願いいたします。
*お問い合わせは、税務課固定資産税係まで
☎7451

町税の徴収を強化します

町では、税負担の公平性を確保する取り組みとして、再三の納税催告に足りない町税(軽自動車税だけでなくすべての税目)の滞納者に対し、自動車・軽自動車の差し押さえ(タイヤロック方式)を実施します。その後、完納されない場合は公売も予定しています。
*お問い合わせは、町税等徴収特別対策室まで
☎7453

県内一斉 インターネット公売の実施

七ヶ浜町では宮城県地方税滞納整理機構に参加するなど、税の滞納整理を強化しているところですが、滞納処分により差し押さえた財産について、ヤフー株式会社の官公庁オークションを利用して公売いたします。様々な物品などを出品いたしますので、ぜひ入札にご参加ください。



なお、県内一斉インターネット公売は、宮城県と県内全市町村による取り組みです。

- 入札参加申込期間
11月17日(火)から30日(月)まで
- 入札期間
11月17日(火)から30日(月)まで
- せり売形式
12月4日(金)から7日(月)まで
- 入札形式
12月4日(金)から11日(金)まで

一斉インターネット公売を行う

ヤフーオークション
官公庁オークションURL
<http://kouhai.auctions.yahoo.co.jp/>
*お問い合わせは、町税等徴収特別対策室まで
☎7453

11月は「ねんきん月間」です

毎年11月は、年金の意義や役割を理解していただくための「ねんきん月間」となっています。
国民年金をはじめ公的年金は、現役の世代が高齢者の世代を支える支え合いの制度です。
いずれは訪れる老後の生活で、公的年金は終身保障で、生涯に渡り安定した収入を確保してくれます。

また、公的年金は老後だけではなく、病気や事故で障害が残ったときや、一家の働き手がなくなったときなど、収入が断たれてしまうような方が一つの事態に生活保障となる役割も担っています。

●基礎年金の2分の1は国庫が負担

国が責任を持って運営する公的年金には、基礎年金の財源に国庫負担(国の税金)が含まれています。国庫負担分はこれまで「3分の1」でしたが、平成21年4月分より「2分の1」へ引き上げられました。これにより財源的にもより安定した制度になります。

*お問い合わせは、ねんきんダイヤルまで
☎0570-05-1165

公共機関等電話番号

役場代表番号 ☎357-2111	町民課(戸籍住民係) ☎357-7445	子育て支援センター ☎357-7455	アクアゆめクラブ ☎357-7920
議会事務局 ☎357-7435	(国保年金係) ☎357-7446	水道事業所(上水道係) ☎357-7456	元気茶屋(ミニデイ) ☎357-3303
総務課 ☎357-7436	地域包括支援センター ☎357-7447	(下水道係) ☎357-7457	町民プール ☎357-5031
防災対策室 ☎357-7437	健康増進課(高齢者福祉係) ☎357-7448	(施設係) ☎357-7458	図書センター ☎357-3866
財政課 ☎357-7438	(保健指導係) ☎357-7448	中央公民館 ☎357-3302	給食センター ☎357-2607
政策課 ☎357-7439	地域福祉課 ☎357-7449	老人福祉センター「浜風」 ☎357-4976	遠山保育所 ☎366-0444
教育総務課 ☎357-7440	会計課 ☎357-7450	勤労青少年ホーム ☎357-4977	汐見保育所 ☎362-7731
建設課(管理係) ☎357-7441	税務課(固定資産税係) ☎357-7451	働く婦人の家 ☎357-4977	まつぼっくり広場 ☎366-6141
(施設係) ☎357-7442	(住民税係) ☎357-7452	歴史資料館 ☎365-5567	あさひ園 ☎357-4796
産業課(水産商工係) ☎357-7443	町税等徴収特別対策室 ☎357-7453	七ヶ浜国際村 ☎357-5931	社会福祉協議会 ☎357-4796
(農政係) ☎357-7444	環境生活課 ☎357-7454	アクアリーナ ☎357-7890	シルバー人材センター ☎357-6039

国民年金保険料はクレジットカードで支払いできます

クレジットカード納付は、事前に申し込みをしておくことで、クレジットカード会社が定期的に保険料の立替払いをし、クレジットカード会社からカード会員の方に請求する方法です。※金融機関等の窓口でクレジットカードを提示してお支払いいただく方法ではありません。

●お支払い方法によっては保険料の前納割引が適用されます

□毎月支払い

毎月の保険料を当月末に立て替え。割引額はありませぬ。

□1年分支払い(前納)

4月から翌年3月分までの保険料をまとめて4月末に立て替え。割引額は現金で1年分を前納する場合と同様です。

□半年分支払い(前納)

4月分から9月分までの保険料を4月末に、10月分から翌年3月分までの保険料を10月末にそれぞれまとめて立て替え。割引額は現金で半年分を前納する場合と同様です。

※クレジットカード納付では口座振替割引ではなく、現金前納割引が適用されます。

●クレジットカード納付の注意点

①お支払いできる保険料は、「定額保険料」および「付加保険料込みの定額保険料」です(保険料の一部を免除されている場合はご利用いただけませぬ)。

②カード会社へのお支払回数は、1回払いのみとなります(分割払いやリボ払いなどはご利用いただけませぬ)。

③お手持ちのカードが利用可能かどうか、ポイントの適用はどうかなど、詳しくはクレジットカードへお問い合わせください。

●申込方法

クレジットカード支払いをご希望の場合は、「国民年金保険料クレジットカード納付(変更)申出書」に必要事項をご記入の上、お近くの社会保険事務所へご提出ください。

申込用紙は、お近くの社会保険事務所に備え付けてあります。また、社会保険庁のホームページより申込用紙をプリントアウトして、社会保険事務所へ郵送することもできます。

*お問い合わせは、仙台東社会保険事務所まで ☎6115

「日本年金機構」が平成22年1月1日からスタート!

国民の皆さまの信頼に応え、一層のサービス向上の実現を目指し、社会保険庁は組織・人員を一新し、「日本年金機構」として生まれ変わります。

現在あるお近くの社会保険事務所は、新たに「年金事務所」と名称が変わりますが、年金相談などの窓口として引き続きご利用いただけます。

*お問い合わせは、仙台東社会保険事務所まで ☎6115

扶養親族等申告書の提出をお忘れなく

老齢もしくは退職を支給事由とする年金は、所得税法上「雑所得」として所得税がかかります(障害年金、遺族年金には税金がかかりませぬ)。

年金から源泉徴収される所得税の計算は、受給者の方から提出された「扶養親族等申告書」をもとに行いますので、各種控除を受けるためには、この申告書を提出しなければいけません。

所得税の課税対象となる年金受給者の方には「扶養親族等申告書」の用紙が、11月上旬ごろに郵送されます。

●扶養親族等申告書が送付される方
■65歳未満の方(昭和21年1月2日以後に生まれた方)
年金額が108万円以上

■65歳以上の方(昭和21年1月1日以前に生まれた方)
年金額が158万円以上(退職共済年金の受給者であつて、老齢基礎年金が支給されている方の場合は、退職共済年金の年金額が80万円以上)

扶養親族等申告書の提出がないときは、翌年に支払われる年金から所得税が多く差し引かれることとなります。

前年の申告内容に変更のない方も提出が必要です。同封の説明書をよくお読みになって、決められた期限までに提出してください。

*お問い合わせは、ねんきんダイヤルまで ☎0570-051165

暮らしの相談、お待ちしています

■行政相談
行政(国・県町)に関する相談
●相談委員
星 初枝(倉) ☎24426

■人権相談
人権問題に関する相談
●相談委員
星 徳光(倉) ☎2478
伊藤 せい子(代) ☎2814
村上 妙子(境) ☎2867
高原 重輝(汐) ☎4055
引地 淑子(花) ☎2801

■生活相談
生活上の心配事に関する相談
●相談委員 各地区の民生委員
※行政・人権生活相談は次のとおり
とき 11月10日(火)、12月8日(火)
午前10時〜午後3時
水道庁舎2階

■無料法律相談(弁護士が相談に応じます)
とき 11月10日(火)
午後1時30分〜4時30分(入30分)
水道庁舎2階

■消費生活相談
消費生活や多重債務に関する相談
●相談委員 村上 妙子(境)
とき 11月2日、5日、9日、12日、16日、19日、24日、26日、30日、12月3日
午前9時〜午後5時
役場相談室 ☎7443

■身体障害者相談
障害の悩みや社会保障制度の相談
●相談委員
伊藤 繁勢(男)(代) ☎2546
川村 矩子(遠) ☎2224
星 好男(東) ☎1394

■知的障害者相談
知的障害者の生活等に関する相談
●知的障害者相談員
榎木 正俊(松) ☎2314

国民年金保険料を納付した方へ控除証明書が送付されます

国民年金保険料は全額が社会保険料控除の対象です。

社会保険料控除とは、自分自身の社会保険料(国民年金や健康保険、厚生年金保険など)を納付したとき、または、配偶者やその他の親族の負担すべき社会保険料を納付したときに受けられる所得控除のことをいいます。申告できる金額は、年間に納付した国民年金保険料の額です。

年末調整や確定申告で国民年金保険料を申告するための「社会保険料(国民年金保険料)控除証明書」が、11月上旬に被保険者あてに郵送されます(10月1日以降に今年初めて国民年金保険料を納付された方については、平成22年2月上旬の予定です)。

平成17年から申告の際に、国民年金保険料について社会保険料控除の適用を受ける場合には、納付したことを証明する書類を申告書に添付することが義務付けられております。申告の際にはこの控除証明書をご活用ください。

*お問い合わせは、仙台東社会保険事務所まで
☎6115



心に病をもつ人の家族会

ご家族の心の病で悩んでいませんか?ご家族の皆さん、悩んでいるのは自分たちだけではありませんよ。

家族会では、勉強会や懇談などを行っています。今回は、施設見学会です。初めての参加、大歓迎です。ぜひご参加ください。

●とき 11月26日(木)

午前9時～午後2時

●集合場所 役場玄関前

●見学施設

・宮城障害者職業センター
・就労継続支援B型事業所
「さをり本舗ねこや」

・障害者グループホーム・ケアホーム「煌ハウス」

●持ち物 昼食代など

●申込期限 11月20日(金)

*お問い合わせは、健康増進課保健指導係まで
☎7448

こころの相談

イライラする、やる気がでない、眠れないなど、悩みや困りごとがある方に、精神科医師が相談に応じますので、お気軽にご相談ください。

なお、相談には事前に予約が必要です。

●とき 11月9日(月)

午後1時30分～午後4時

●ところ 役場3階会議室

*お問い合わせは、健康増進課保健指導係まで
☎7448

健康講演会開催

女性特有のがん検診についての健康講演会を行います。

乳がん検診・子宮がん検診の大切さへのご理解を一層深めていただくための講話です。皆さまのご来場をお待ちしております。

●とき 11月15日(日)

午前10時～正午

●ところ 生涯学習センター

●内容

講話 受けよう女性のがん検診
講話 (財)宮城県対がん協会
看護課保健師

*お問い合わせは、健康増進課保健指導係まで
☎7448

わくわくシニアフェスティバル開催

七ヶ浜町の各地区で行われている介護予防教室の交流会を次のとおり開催いたします。

教室で行われている体操やレクリエーションの発表をはじめ、東北福祉大の鈴木玲子先生の講演と玄米二ギニギ体操の実演を行いますので、ぜひご参加ください。

●とき 12月2日(水)

午後1時～午後3時30分

●ところ 七ヶ浜国際村ホール

●内容 各地区教室発表、玄米二ギニギダンベル体操、鈴木玲子先生による講演

*お問い合わせは、地域包括支援センターまで
☎7447

電気式生ゴミ処理機の処理物を引き取ります

町では、家庭ゴミの排出抑制とリサイクルの推進を目的に電気式生ゴミ処理機の処理物(乾燥生ゴミ)の引き取りを、次のとおり実施しています。

引き取った処理物は、菜園などの肥料として利用できますので、ご希望の方に提供するなどさせていただきます。

●とき・ところ

①役場環境生活課(土日・祝祭日を除く) 午前8時30分～午後5時30分まで

②七の市会場

開催日の開催時間内

●引取条件
異物の混入が無いもので、なるべく新しく腐敗していないもの

●交換物
引き取りの際に指定共通ごみ袋と交換いたします。七の市会場の引き取りの場合は野菜交換券になります。

※町では、生ゴミ処理機の購入補助も行っております。詳細については、環境生活課までお問い合わせください。

*お問い合わせは、環境生活課まで
☎7454



しちがはま環境フェスタ開催

11月8日に開催されるポツケと収穫祭の会場において、地球温暖化防止、環境保全の啓発を目的とした「しちがはま環境フェスタ」を開催いたします。

省エネ電化機器の実演紹介、ごみ分別クイズ(景品付き)、オリジナルマイバッグの作成、大好評のEMポカシの販売など、子どもさんから大人の方まで楽しめる内容をご用意しております。

また、当日は電気式生ごみ処理機から出る処理物(乾燥有機肥料)と野菜交換券(1キロ100円相当)の交換会も実施します。皆さん誘いあわせの上、ぜひご来場ください。

●とき 11月8日(日)
午前9時～午後1時まで

●ところ すばく七ヶ浜

※しちがはま環境フェスタは、宮城県地球温暖化対策地域協議会助成事業です。

*お問い合わせは、環境生活課まで

☎7454

空地の雑草除去にご協力を

雑草などによって土地が荒れた状況になりますと、景観の悪さによって付近の方が不快に思ったり、火災や病害虫などの発生、廃棄物の不法投棄を誘発する恐れがあります。

所有(管理)地の雑草の除去を行い適正に管理されるようお願いいたします。

*お問い合わせは、環境生活課まで

☎7454

飼い犬の管理をしっかりと

犬を飼う場合には、飼い主として必要な手続きをし、きちんと管理するようにしましょう。

●生後91日以上の犬は、住所地での登録が必要です。登録手数料3000円を添えて手続きを行ってください。

●毎年1回狂犬病予防注射を受けなければなりません。町の集合注射または動物病院で接種してください。動物病院で接種した場合は、役場で注射済票の交付を受けてください。

●犬のフン害に関する苦情が増えています。散歩のときのフンは必ず持ち帰ってください。

*お問い合わせは、環境生活課まで

☎7454

11月は「全国青少年健全育成強調月間」です

青少年が、社会において自らの役割と責任を自覚し、広い視野と豊かな情操を培い、非行に陥ることなく、心身ともに健やかに成長することは国民すべての願いです。

家庭・学校・地域住民・職場・企業・関係機関・団体が一体となり、青少年健全育成に関する様々な活動が全国的に展開されます。町民の皆さまのご理解とご協力をお願いします。

*お問い合わせは、青少年健全育成七ヶ浜町民会議(生涯学習課内)まで

☎3302

平成22年成人式を開催します

●とき 平成22年1月10日(日)

受付 午前10時
式典 午前10時30分

●ところ 国際村ホール

●対象者 平成元年4月2日から平成2年4月1日生まれで、次のいずれかに該当する方。

①本町に住所を有する方

(平成21年11月30日現在で)

②過去に本町に住所を有した方

(平成21年12月1日以降の

転居者含む)

●その他

①の方には12月中旬に案内状を送付します。②の方で参加希望の方は、12月22日(火)までにお知らせください。

※成人式の手伝いをしてくれる方も募集しております。一生に一度の成人式を作り上げましょう。

*お問い合わせは、生涯学習センターまで

☎3302

人権擁護委員に 引地淑子さん再任



町の人権擁護委員に、引地淑子さん(花)が10月1日付で法務大臣から再委嘱されました。

お悩みや心配ごとがございましたら、お気軽にご相談ください。

●人権擁護委員 引地淑子さん

☎2801

「人権なんでも相談所」開設

12月4日から10日までの期間は、人権週間です。この人権週間にちなんで、管内一斉に無料人権相談所を開設します。

夫やパートナーからの暴力、お年寄りや子どもに対する虐待、職場などにおけるセクシャル・ハラスメント、いじめや体罰、近隣とのトラブル、外国人に対する差別など人権に関する悩みがありましたら、お気軽にご相談ください。秘密は厳守されます。

●とき 12月8日(火)

午前10時～午後3時

●ところ 水道事業所2階会議室

●相談担当者 人権擁護委員

※お問い合わせは、塩釜人権擁護委員協議会まで

☎2338

あなたのパートナー探しを 応援します

(財)宮城県青年会館(みやぎ青年交流推進センター)では、結婚相談所を運営しています。独身青年のための結婚相談や出会いの場の提供などを行っております。また、ご家族からの相談にも応じています。

結婚について真剣に考えているご本人、ご家族の相談をお待ちしています。

※お問い合わせは、みやぎ青年交流推進センター(宮城県青年会館)まで

☎4638

教育委員会に関する 点検および評価の報告書公開

町教育委員会では、平成20年度の教育基本方針に基づく主な事業について、「教育委員会議」「学校教育」「生涯学習」の3項目で点検および評価を実施しました。

その報告書を町ウェブサイトで公開しています。また、教育総務課、中央公民館および図書センターで閲覧もできます。ぜひご覧ください。

※お問い合わせは、教育総務課まで

☎7440



地域密着型サービス 提供事業者募集

広報9月号に掲載しました標記の件につきまして、募集期間を延長します。内容は次のとおりで、詳細は広報9月号または町ウェブサイトをご覧ください。

●募集する事業者

地域密着型介護老人福祉施設(小規模特別養護老人ホーム)を整備し、サービスを提供する事業者(平成23年度開所予定)

●募集地区および整備数

募集地区は七ヶ浜町内全域で整備数は1ヶ所

●応募者の資格

社会福祉法人の法人格を有している事業者

●質問の受け付けと応募期限

12月10日(木)

●提案説明会予定

12月中旬以降

●提出書類・提出方法・その他

町ウェブサイトをまたは、健康増進課にお問い合わせください。

※お問い合わせは、健康増進課高齢者福祉係まで

☎7447

平成21年度自衛官募集

●募集種目

陸上自衛隊高等工科学校生徒

●対象

15歳〜17歳未満の男子
(平成5年4月2日〜平成7年4月1日までの間に生まれた者)

●受付期間

平成21年11月1日(日)〜

平成22年1月8日(金)まで

●試験日

平成22年1月23日(土)

●その他

応募資格、採用予定人員などの詳細はお問い合わせください。

※お問い合わせは、自衛隊宮城地方協力本部仙台募集案内所まで

☎5001



クリーンエネルギー自動車の購入費用を補助します

七ヶ浜町では、地球温暖化の防止を図るため、8月1日より、クリーンエネルギー自動車導入促進事業の受け付けを始めています。省エネルギーの促進、地球温暖化の防止、また、環境保全意識の高揚を図ることを目的に、環境にやさしいまちづくりを推進していきます。

●補助の対象となる自動車(以下のすべてを満たすもの)

- ①ハイブリッド車、プラグインハイブリッド車、または電気自動車のいずれか
- ②新規登録車
- ③平成21年8月1日から平成22年3月31日までに自動車購入の注文契約を完了し、平成23年3月31日までに自動車登録を完了するもの。
- ④所有者が申請者本人であること
(所有権が留保されている場合は、債務履行後に所有権が移転される者であること)
- ⑤自家用乗用車であって、使用者が個人であること
- ⑥宮城県内に本社を置く自動車販売店で購入するもの

●補助の対象となる要件(以下のすべてを満たすもの)

- ①補助金交付申請の前1年以上継続して七ヶ浜町に住所を有する個人
- ②町税および上下水道使用料などの町への納付金について、申請者および世帯員に滞納がないこと
- ③過去に同補助事業から補助金の交付を受けていないこと

●補助金の交付額

1台あたり10万円

●申請の方法

自動車購入の注文契約完了後、環境生活課に申請します。



お問い合わせは、環境生活課まで ☎ 357-7454

遠山・汐見保育所 入所申込受付

平成22年4月新規入所児童の申し込みを受け付けます。

●入所資格

両親、同居親族などが共に常時仕事をもっている、または病気などのため、日中子どもの保育がでない家庭の児童

(平成16年4月2日～平成21年10月1日生まれ)

●新規入所人数 30人程度

(年齢別に定員あり)

●申込方法

所定の申込用紙に、勤務証明書などの書類を添えて、保護者が申し込んでください。なお、申込用紙などは、11月より、子育て支援センターで配布しております。

●申込受付

12月1日(火)から18日(金)まで
*お問い合わせは、子育て支援センターまで
☎7455

留守家庭児童保育館 入館申込受付

平成22年4月新規入館児童の申し込みを受け付けます。

●入所資格

町内の小学生1年～3年生で、下校後保護者などが家庭にいない世帯の児童

●新規入所受付する児童保育館

①はまぎく児童保育館
(汐見小学校)

②第2はまぎく児童保育館

(汐見小学校)

③さくら児童保育館

(亦楽小学校)

④まつかぜ児童保育館

(松ヶ浜小学校)

●申込方法

所定の申込用紙に、勤務証明書などの書類を添えて、保護者が申し込んでください。なお、申込用紙などは11月より、子育て支援センターで配布しております。

●申込受付

12月1日(火)から18日(金)まで
*お問い合わせは、子育て支援センターまで
☎7455

洋菓子入門「クリスマスケーキ作り」

今年のクリスマスは自分でケーキを作ってみませんか。洋菓子入門なので、初めての方やちょっと苦手な方も大丈夫です。思いのこもったケーキをプレゼントにどうでしょうか。

●とき 12月20日(日)

午前10時～午後1時

●場所

働く婦人の家調理室

●募集定員 8名

(勤労青少年ホームを利用していただく方が優先になります)

●材料費 1000円程度

●募集受付

11月4日(水)～12月8日(火)

●申込方法

電話、または勤労青少年ホームへ直接お申し込みください。

*お問い合わせは、勤労青少年ホームまで
☎4977

子育て支援センターだより

◆ベビールーム「めんこ・めんこ」◆

2か月から6か月の赤ちゃんとお保護者の方を対象に、ベビーマッサージやフリートークで楽しく過ごします。

- とき 11月24日(火)午前10時～
- ところ 子育て支援センター
- 持ち物 ハスタオルタオル2枚、オムツ、ミルク(母乳)、母子手帳
- 申込 11月20日(金)まで

◆あそぼ・あそぼ◆

今年2回目の「親子わくわくおやつクッキング」です。2才以上の子どもとお保護者の方15組限定となります。保育士や栄養士への育児の相談をすることもできます。

- とき 11月27日(金)午前10時～
- ところ 働く婦人の家調理室
- 持ち物 エプロン、三角巾、飲み物、おしぼり(親子)、その他に子どもには上靴
- 申込 11月24日(火)まで

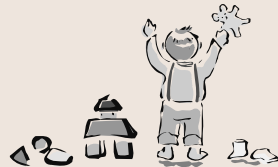
◆みんなで遊べる「すまいる広場」◆

(子育て支援センター自由開放日)

子育て支援センターを開放します。お子さんと一緒に、自由に遊べる室内広場です。また、保育士・保健師が子育ての相談に応じています。

【11月～12月上旬の開放日】

- 11月 11月2日(月)・4日(水)・5日(木)・6日(金)・9日(月)・10日(火)・13日(金)・16日(月)・17日(火)・20日(金)・25日(水)・26日(木)・27日(金)・30日(月)
- 12月(月上旬分) 12月1日(火)・2日(水)・3日(木)・4日(金)・7日(月)・8日(火)・11日(金)
- ※いずれも午前9時～午後4時(都合により変更する場合があります)



◆まつぼっくりdayに参加しませんか◆

一時保育利用を考えている方を対象に、まつぼっくり広場を開放します。親子で一緒に遊びましょう。

- とき 11月17日(火)午前10時～
- ところ まつぼっくり広場
- 人数 1日5組(要予約)

◆親子遊び◆

今回は「お買い物ごっこ」です。お子さんと一緒にお買い物気分を満喫しましょう。準備は何も必要ありません。

- とき 11月20日(金)午前10時～
- ところ 子育て支援センター
- 申込 11月16日(月)まで

◆保育所見学ツアー◆

関心のある方はこの機会に案内しますので、ご参加ください。

- とき 11月25日(水)午前10時30分～
- ところ 子育て支援センター
- 申込 11月20日(金)まで

お申し込み・お問い合わせは、子育て支援センターまで ☎357-7455

酒蔵巡り体験「宮城の酒造りをのぞいてみよう」

日本酒の仕込みの期間に合わせて県内の酒蔵を巡ります。今回は県南の代表的な酒蔵の見学になります。宮城の蔵元の個性ある酒造りを体験しませんか。

- とき 12月1日(火)
午前8時半～午後6時(予定)
- 見学先 宮城県内の酒蔵三箇所
- 募集定員 8名
(勤労青少年ホームを利用していただく方が優先になります)
- 参加費 1000円程度
- 募集受付 11月4日(水)～25日(水)
- 申込方法 電話、または勤労青少年ホームへ直接お申し込みください。

※お酒の試飲もありますので、20歳未満の方、車での参加は出来ません。
*お問い合わせは、勤労青少年ホームまで ☎4977

あたたかい心

次のような善意寄付がありました。紙面により御礼申し上げます。
◆七ヶ浜町社会福祉協議会へ
葛蒲田観光協会 様
松ヶ浜有志会 様
愛のチャリティショー
代表 広瀬えみ 様
(10月6日現在)

町臨時職員(保育士)募集

- 職務・勤務時間 嘱託保育士1名
週5日勤務 時給840円
 - 雇用期間 平成22年1月18日(月)～7月17日(土)(6ヶ月延長有り)
 - 申込用紙配布場所
11月2日(月)から申込用紙を総務課で配布します。必要事項を記入し11月30日(月)まで総務課に提出してください。(土日除く)
- *お問い合わせは、総務課まで ☎7436

2009スポーツ大賞 代ヶ崎浜地区に決定

この賞は、町のスポーツ行事とチャレンジデーを合わせて、一番得点が高く頑張った地区に与えられます。
●今年度の主なスポーツ行事
5月17日(日) 地区対抗野球大会(中止)
5月27日(水) チャレンジデー
6月21日(日) ちびっこすもう大会
10月11日(日) スポーツフェスタin七ヶ浜(中止)

今年度大賞に輝いた代ヶ崎浜地区の皆さんおめでとうございます。来年度も大賞をとれるよう頑張ってください。惜しくも大賞に入れなかった地区の皆さんには、来年度のご活躍を期待しております！
*お問い合わせは、アクアゆめクラブまで ☎7920



アクアゆめクラブ

ゆめキッズ教室

ゆめキッズ教室では、子どもたちの放課後の居場所づくりとして、週1回学校を利用してスポーツ活動などを行っています。

学校から帰宅して1人で遊んだり、ゲームばかりしているお友だち、一緒に遊びましょう！週1回思いっきりスポーツを楽しもう！

- とき 松ヶ浜小学校 水曜日放課後～午後5時
汐見小学校 木曜日放課後～午後5時
亦楽小学校 金曜日放課後～午後5時
- ところ 各学校の校庭・体育館・教室
- 対象 町内3小学校に通っている小学生
- 内容 ドッジボール、ドッチビー、リレー、文化系の遊びなど、みんなが楽しめるスポーツをします。
- 参加費 1,000円/月(別途年会費、保険代)
- 申込方法 アクアゆめクラブ事務局にて受付中(午前9時～午後9時)
体験も1回100円で受付しておりますのでお問い合わせ下さい！

お問い合わせは、アクアゆめクラブまで ☎357-7920

歴史体験講座4 編布コースター教室

専用の編み台を使って、10～15cm四方のオリジナルのコースターを作る教室です。今回は素材の違う2種類のコースターを製作する予定です。

- とき 12月5日(土曜日)午前10時～正午
- ところ 歴史資料館研修室
- 募集人数 20名(先着順)、小学4年生以下は保護者同伴
- 材料費 500円(当日支払い)
- 募集受付 11月15日(日曜日) 午前9時～
- 申込方法 直接、歴史資料館にご来館いただくか、電話にてお申し込みください。



お問い合わせは、歴史資料館まで ☎365-5567

※琥珀アクセサリー受付中 10月31日(土)～11月28日(土)まで

健康カレンダー

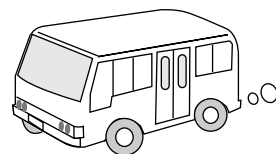
とき	行事名	ところ	受付時間	対象・内容
11/11	2歳9か月児 歯科健診	母子健康 センター	12:15~ 12:30	H19. 2. 1~3. 31出生児 希望者にはフッ素塗布 を行います。(100円)
12	1歳6か月児 健康診査	母子健康 センター	12:15~ 12:30	H20. 4. 1~4. 30出生児 希望者にはフッ素塗布 を行います。(100円)
	フッ素 塗布 (100円)		12:45~ 13:00	①1歳9か月児 (H20. 2. 1~29出生) ②2歳児(H19. 11. 1~30出生) ③2歳3か月児 (H19. 8. 1~31出生) ※母子手帳・フッ素塗布 カード・歯ブラシをお持 ちください。
18	3歳児 健康診査	母子健康 センター	12:15~ 12:30	H18. 5. 1~5. 31出生児 希望者にはフッ素塗布 を行います。(100円)
	フッ素 塗布 (100円)		12:45~ 13:00	①2歳6か月児 (H19. 5. 1~31出生) ②3歳児(H18. 11. 1~30出生) ③3歳3か月児 (H18. 8. 1~31出生) ※母子手帳・フッ素塗布 カード・歯ブラシをお持 ちください。
19	3~4か月児 健康診査	母子健康 センター	12:15~ 12:30	H21. 7. 9~8. 19出生児
	BCG接種		12:45~ 13:00	
12/9	1歳児 歯科健診	母子健康 センター	12:15~ 12:30	H20. 11. 1~12. 31出生児 母子手帳・大人用、子供 用歯ブラシをお持ちく ださい。保護者の歯科健 診もあります。

*お問い合わせは、健康増進課 保健指導係まで ☎357-7448

老人福祉センター



利用者
バス送迎



開館時間 午前9時~午後4時
入浴時間 午前10時~午後2時30分
※土・日・祝日と休館日は入浴できません。
休館日 月曜日(祝日の場合は翌日休館)
持参する物 浴用タオル、昼食

◆バス時刻表(休館日を除く火~金に送迎を行います)

火・木	代ヶ崎浜	東宮浜	要害	境山	遠山	汐見台
9:30	9:35	9:40	9:45	9:50	9:55	
水・金	湊浜	松ヶ浜	菖蒲田浜	花淵浜	吉田浜	亦楽
9:30	9:35	9:40	9:45	9:50	9:55	

*お問い合わせは、老人福祉センター「浜風」まで ☎357-4976

飼えなくなった犬や猫の引取り

●**とき** 11月12日(木)、26日(木)
午前10時~正午

●**ところ** 塩釜保健所

●**引取手数料**

生後90日以内の犬・猫...1頭 400円

生後91日以上 of 犬・猫...1頭 2,000円

※お問い合わせは、塩釜保健所まで

☎363-5505

10月1日現在の人口 (前月比)

世帯数	6,541 (+5)	転入	64
男	10,454 (+7)	転出	41
女	10,619 (+9)	出生	10
計	21,073 (+16)	死亡	17

町の面積 13.27 km²

町木 クロマツ 町花 ハマギク

姉妹都市 アメリカ・マサチューセッツ州プリマス

内科・小児科

塩釜地区休日急患
診療センター

(塩釜医師会館1階)

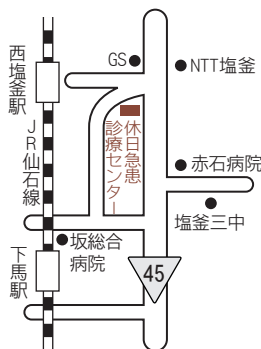
☎366-0630

【受付】

午前9時~11時30分

午後1時~4時

※土曜は小児科のみ午後6時
30分~9時30分まで受付。



休日の救急歯科

受付/午前9時~午後3時

11/ 1 郷家第三歯科医院	塩釜市南町5-10	☎362-4571
3 成沢歯科医院	多賀城市新田字後12-12	☎389-1015
8 多賀城中央歯科医院	多賀城市八幡3-6-12 都ビル2F	☎366-5503
15 鈴木歯科クリニック	多賀城市下馬1-5-20	☎366-7415
22 松島中央歯科医院	松島町松島字陰ノ浜7-7	☎353-2161
23 かわぐち歯科医院	七ヶ浜町汐見台6-2-11	☎357-6099
29 吉田歯科医院	利府町中央3丁目2-2	☎356-2548
12/ 6 桑折歯科医院	塩釜市旭町3-13	☎365-2922
13 ササキ歯科クリニック	塩釜市錦町7-6	☎365-7721

ポツケと収穫祭

七ヶ浜名物のポツケをはじめ、新鮮活魚や朝採り野菜など旬の味覚が勢ぞろい！ポツケ鍋の無料試食など楽しいイベントや出店も盛りだくさんです。
収穫の秋・食欲の秋です。「ポツケと収穫祭」へどうぞ！

- とき 11月8日(日)午前9時〜午後1時
- ところ すば〜く七ヶ浜
(中央公民館となりの屋内ゲートボール場)
- 目玉

●ポツケ汁無料試食 (限定2000食)

●今が旬！七ヶ浜産ポツケの格安販売

●新鮮活魚・朝採り野菜の格安販売、活魚の「模擬セリ体験」



とっでもおいしいポツケ汁無料試食



11月8日(日)AM9:00~
会場 すば〜く七ヶ浜

*お問い合わせは、ポツケと収穫祭実行委員会事務局
(宮城県漁業協同組合七ヶ浜支所内)まで ☎ 349-6222

七ヶ浜国際村パフォーマンスカンパニー
オリジナルミュージカル
「NaNa'09」
(ナナ・オーナイン)

劇団四季をはじめ様々な団体に作品を提供し続けている梶賀千鶴子氏が書き下ろしたファンタスティックな世界を、NaNa5931(ななごーきゅーさんいち)のメンバーがダイナミックに演じます。

- とき (全3回公演)
11月21日(土) 開演/午後6時
11月22日(日) 開演/午前11時 午後3時
- 出演 NaNa5931

七ヶ浜国際村パフォーマンスカンパニー
パーカッションアンサンブルコンサート
「Groove Factory4」

今回のパフォーマンスは、心に響く鼓動の宴「響宴」をテーマに、ジャンバやマリimbaなど様々な楽器たちが織りなす洗練されたアンサンブルコンサートです。Groove7の公演をどうぞお見逃しなく！

- とき 11月23日(月・祝) 開演/午後3時
- 出演 Groove 7



357-5931

近所を散策

先日、久々に町外にある実家近くを散歩してみました。小さなころはいつも遊び回っていた場所。大人になり、近場をゆつくりと見て回ることが少なくなりました。改めて見てみると、ずいぶん街並みが変わっていることに気がつきます。●家成新しくなったり、駐車場になった見通しが良くなったりと景観が変わっていました。そして、人の姿が少なくなっていると感じました。実家に住んでいたころ、特に子供のころは自分も遊び回っていたし、もっと活気があったような気がします。私も友人たちもですが、若い世代が地元を離れて、人が少なくなっているのではありません。●先月の広報しちちはまだ地域のきずなをテーマに特集されていたように、近所を歩いてみると、地域交流の場を見つけられるかもしれません。近所の顔が見える、活気ある地域にしていきたいものですね。(K)



環境に優しい大豆油インキを使用しています