

うみ・ひと・まち 七ヶ浜

TOWN OF SHICHIGAHAMA

# しちがはま

2023 6 | vol.620

広報しちがはま

# 65

おかげさまで65周年  
ANNIVERSARY65



## ほっこり

5月14日の湊浜・子どもの日区民大会での大町せい子さんと岸柳あみさんの息の合った「孫といっしょに・デカパン競争」。子どもたちを温かく見守る笑いが絶えない運動会でした。



昨年9月9日に松ヶ浜地区避難所で開催された宮城県津波浸水想定設定の公表についての説明会の様子

特集 2つのハザードマップの活用

# 安全を家族で共有

ゲリラ豪雨、線状降水帯。数年ほど前までは、耳慣れない言葉でしたが、大雨のニュースなどでこの頃、耳にすることがなんと多いことでしょう！近年は、地震、津波だけではなく、大雨による洪水、土砂崩れなどの自然災害が多発しています。

5月に内水ハザードマップを皆様のご家庭にお届けしました。津波ハザードマップとともに、いざという時に身を守る大切なマップです。

なぜ、今、これが必要なの？  
川がないからといって、  
油断は禁物

近年、全国各地で集中豪雨やゲリラ豪雨、線状降水帯により、道路の冠水や家屋が浸水する被害が発生しています。

これらの多くが、大雨によって河川の水が堤防を越えたり、決壊したりする「外水はん濫」ではなく、降った雨が排水路や下水管の雨水処理能力を超えて、市街地などに水があふれてしまう「内水はん濫」により起こっているのです。

線状降水帯は、大雨が数時間に



## 自主防災会で 情報を把握

要害地区  
自主防災会長

さとうしょうじ  
佐藤庄司さん

要害は、三方が高台に囲まれていますので、もしも120mmの大雨が降ったら低地は一気にあふれる恐れがあります。

草木があれば、木や地面に水が浸み込みますが、崖などの急傾斜地がコンクリートになったことにより、低地に水が流れ込む時間が早くなりました。

120mmの雨が降りだした時に移動するのは無理です。崖の近くのある家では、強い雨が降るときは、崖と反対側の部屋に移ることにしているそうです。

要害・御林地区避難所は、内水ハザードマップには、「内水はん濫に対する避難先として使用できない避難施設は表示しておりません。」とあり、載っていません。

大雨の際、垂直避難とって、2階などの高い場所に避難することが言われています。

いざという時には、自分の身は自分で守るのが基本ですが、自主防災会としても、低地の平屋にどういった人が住んでいて、いざという時に自力で逃げることができるのか。近くの避難所に避難できない場合、移動手段をどのようにするのかなどの情報を把握しておくてはならないと思っています。



わたって同じ場所に降り続くもので、かつては、関東から西の地域で起こることのように思われがちでしたが、近年は東北地方でも発生するようになりました。  
令和4年8月に東北地方で線状降水帯が発生しました。これが七ヶ浜町にもかかっていたら被害が及んでいたかもしれません。  
七ヶ浜町には、川がないからといって油断は禁物です。線状降水帯のような大雨は、今後、七ヶ浜町でも起きる可能性はあるのです。

## 津波ハザードマップ 実際に逃げるルートを 再確認

2月に、お届けした津波ハザードマップと今回の内水ハザードマップ(次ページ)の両方を見比べてみると、似ているようでも、違いがはつきりしています。

津波ハザードマップは、最大クラスの津波が悪条件下で発生した場合に想定される浸水区域などについて、主に赤色の濃淡で示して

います。

津波ハザードマップでは、昨年5月に県が公表したマップを基に、各地区の自主防災会の皆さんからのご意見を伺い、避難経路や避難先を確認しました。

自主防災会の皆さんからは、「津波が来た時、この避難経路では避難所までに時間がかかり途中で被災してしまう」など、実際の避難を想定したご意見をいただき、地区として、より安全な避難先を確認して、この津波ハザードマップに落とし込みました。

津波注意報であれば、今までどおりの避難経路でよくても、警報になると大津波警報に切り替わることも予想されます。

避難経路は命を守る道でもあるのです。

## 内水ハザードマップ 高台であっても水はあふれる

一方、内水ハザードマップは、最大規模の大雨が発生した場合に想定される浸水区域などについて、主に青色の濃淡で示したものです。

内水ハザードマップ作成にあたって、各地区の自主防災会の皆さんにご意見を伺いながら作成しました。

ご意見をいただき、町が把握しきれない浸水場所が確認でき、新たに令和2年と令和4年の大雨



図1 津波ハザードマップ

※は、津波警報、大津波警報発令時には使用できません。

津波浸水深

10.0m以上
5.0m以上 10.0m未満
3.0m以上 5.0m未満
2.0m以上 3.0m未満
1.0m以上 2.0m未満
0.5m以上 1.0m未満
0.3m以上 0.5m未満
0.3m未満

では、図1と図2の二つのハザードマップを見比べてみましょう。今年度、避難訓練が行われる湊浜、松ヶ浜、菖蒲田浜の3地区を例に見てみます。二つのマップでは、田んぼや沼

大雨の場合は、垂直避難も

近年の雨の降り方は千差万別。近年は異常気象により、今後、雨の予測が難しい場合もあるかもしれません。高台であっても油断はできないのです。

- ① 浸水被害の発生頻度が高い。
- ② 雨が大量に降るため、降り出してから浸水被害が発生するまでの時間が短い。
- ③ 大雨により水が集まりやすい場所であれば、高台にあっても発生する恐れがある。

による浸水箇所も加えることとなりました。降った雨で水があふれてしまう内水は氾濫には、次の特徴があります。

などは低地であるため、どちらも色が塗られています。その多くは住宅地から離れているのですが、心配なのは、田んぼなどの低地で1m以上浸水する紫色の区域(図2)に近い住宅地です。大雨の場合は、あらかじめ気象情報で降る時間帯や雨量が予測できます。

いざという時、町の防災無線やテレビなどの情報を確認するなど、常に情報のアンテナを高くしていることが大切です。

また、色が塗られていないからといっても、近年の気象状況から必ずしも安心はできません。かといって、心配してばかりもいられません。

津波の時は、より高台へ避難するのが一番ですが、大雨の時、川がない七ヶ浜町では、2階まで水が上がることはまず考えられません。

特に、自宅周辺で浸水が始まっている状況では、移動することによってかえって危険な場合もあります。その時は、自宅や近くの建物の2階以上の高い場所へ避難(垂直避難)する方が安全です。

津波マップにあって、内水マップにないところ

津波ハザードマップには、避難経路を載せていますが、内水ハ



図2 内水ハザードマップ

●内水ハザードマップは、前提条件として、1時間に120mmの降雨があった場合のシミュレーションです。詳しくは、内水ハザードマップ地図面の左下欄をご覧ください。

浸水深	
<span style="display:inline-block; width:15px; height:15px; background-color:purple;"></span>	1m以上
<span style="display:inline-block; width:15px; height:15px; background-color:darkblue;"></span>	50cm以上～1m未満
<span style="display:inline-block; width:15px; height:15px; background-color:blue;"></span>	20cm以上～50cm未満
<span style="display:inline-block; width:15px; height:15px; background-color:lightblue;"></span>	10cm以上～20cm未満
土砂災害	
<span style="display:inline-block; width:15px; height:15px; background-color:red;"></span>	土砂災害特別警戒区域
<span style="display:inline-block; width:15px; height:15px; background-color:orange;"></span>	土砂災害警戒区域
<span style="display:inline-block; width:15px; height:15px; background-color:yellow;"></span>	土砂災害危険箇所
<span style="display:inline-block; width:15px; height:15px; border:1px solid blue;"></span>	浸水実績箇所
<span style="display:inline-block; width:15px; height:15px; background-color:lightgrey;"></span>	沼・ため池等

**家族で話し合うことが大切**

突然やってくる地震、津波は待ったなしですが、大雨は、気象状況の推移などにより、ある程度危険を予測できます。

ザードマップには載せていません。その理由は、道路がいつ浸水するかなど、雨の降り方によって違うためです。避難経路に限らず、避難所などでも二つのマップに違いがある場合があります。この機会にお住まいの地区をご確認下さい。逆に両方のハザードマップに載っているものもあります。それは、赤、オレンジ、黄色で示された土砂災害区域です。盛土や崖だけではなく、これまでに崩れることがなかった場所といえども、線状降水帯など一気に降る場合は、注意が必要です。もしも、異変に気づいたらすぐに避難をして下さい。

あらかじめ、一つのハザードマップを確認し、津波や浸水の恐れのある区域を把握し、いざという時の行動について検討しておくことがすばやく避難でき、命を守ることにつながります。そのためには、日頃から家族で避難経路や避難場所、連絡方法などを話し合い、共有しておくことが、安全・安心につながります。津波の場合はこの道、この避難所、大雨の場合はこの道、この避難所など、災害の状況に応じて、どこにどのように避難するかを話し合ひましょう。よく通る道路やお子さんのいるご家庭では通学路を確認することも安全・安心につながります。そして、危険と感じたら迷わず安全な場所に避難し、まずは自分の身は自分で守ることが基本です。お届けした二つのハザードマップは、大きな地図なので壁などに張り出すことは難しいけれど、せめていつでも取り出せる場所に置いてほしいと思います。もしも、大切にしまっておいて見つかからないという方は、町のホームページからダウンロードしていただくか、紙でほしい方は次にご連絡下さい。

●津波ハザードマップについて  
防対策室 ☎ 357・7437

●内水ハザードマップについて  
水道事業所 ☎ 357・7457

## 出番ですよ～

### 七ヶ浜初、町内米を使ってクラフトビール

すずき わかこ

鈴木若子さん(花)

しちがはまツアーリズム / RIZAIN 代表

クラフトビールとは、小規模の醸造所でつくるビールのことで、「シチの・ごはんエール 波と米と」は、七ヶ浜産ひとめぼれを使って作る七ヶ浜初の地ビールです。

クラフトビールは、材料などに自由な裁量があるため、醸造所の建設後は、ルバーブや海苔を使ったビールを作る予定です。観光客向けに醸造体験もできるようにしたいですね。

今後はビールづくりを通して、町内の農家や漁師さんと材料の契約を結び、町内消費を上げることができるようにしたいと考えています。

シチの・ごはんエールは現在、酒類の免許の申請中です。認められれば、夏頃には観光協会やインターネットなどで販売を予定しています。

私は、20歳の時、東京に出てTシャツなどのグラフィックデザインをしていましたが、25歳で七ヶ浜に戻ってきました。

七ヶ浜に戻って空や海を見ていると、私は、なんてきれいなところに住んでいるのだろうと思います。感動しますね。

七ヶ浜に戻るきっかけは、そもそも仕事は誰のために、何のためにここにいるのかを考えるようになり、仕事をするゴールは、自分の利益のためだけではないと気づいたからです。

私は、小学生の頃、自己主張が強い子どもでした。両親や親戚はこの町でいろいろな活動をしていましたし、多感な時期にいろいろな人とのかわりがあったって今の私があります。

今は、自分を客観的に見て、こういう考え方ができる自分がいいなと思えますし、自分のことが好きなんです。こういう私を育ててくれたのが七ヶ浜なんです。

七ヶ浜からは恩恵しか受けていなかったことに気づきました。これからは仕事を通じて、その恩返しができたらと思います。

七ヶ浜で子どもの頃に出会った大人のようになれるよう、七ヶ浜の景観にも人にも感謝しながら歩んでいきたいと思っています。

☎しちがはまツアーリズム 090-2843-1724



●鈴木若子さんは、他にも七ヶ浜国際交流協会や七ヶ浜町観光協会の理事、花渚浜地区の会計、総務省の地域力創造アドバイザーもしていて多忙な日々。サブレーはまぎくも復刻するなど、活動の幅は多彩です。  
●夏に発売予定の「シチの・ごはんエール 波と米と」。ラベルのデザインも手掛けました。

図書カード  
をもらおう！

### クイズ

正解者の中から500円分の図書カードをプレゼント。今月号の中にヒントがあるよ！

### 応募方法

答え・住所・氏名を明記の上、6/22(木)まで、ハガキまたはメール(kouhou@shichigahama.com)、ファックスでご応募下さい。クイズの回答は町内の方に限らせていただきます。5月号の答えは、(ア)9月

### Q 火災に備える対策は次のうちどれでしょう？

- (ア) 消火器等を設置する。
- (イ) 住宅用火災警報器を設置する。
- (ウ) 避難経路を確保する。



# 図書センター ブックガイド

☎ 357-3302

## ●開館時間

9:00～17:00

## ●休館日

6/5、12、19、26(月)、30(金)  
7/3、10(月)、18(水)、24(月)、  
28(金)、31(月)

## 一般図書

- 魔女と過ごした七日間 東野 圭吾/著
- ザ・ミッション 堂場 瞬一/著
- 花だいこん 山本 一力/著
- とりどりみどり 西條 奈加/著
- 機嫌がいい人ほど人生はうまくいく 和田 秀樹/著
- マリコ、東奔西走 林 真理子/著

## 子どもの本

- ほねほねザウルス 27 カバヤ食品株式会社  
原案・監修・ぐるーぷ・アンモナイツ/作・絵
- そらまめくんのいっしょにあそぼ なかや みわ/さく
- ぼくはいつたどこにいるんだ ヨシタケ シンスケ/作
- 1ねん1くみの女王さま 3 いとう みく/作・モカ子/絵

## 特集 「おすすめの小説」

- 真珠とダイヤモンド(上・下) 桐野 夏生/著
- 黄色い家 川上 未映子/著

新刊図書はこの他にもあります。他館から本を借りることもできます。

## おはなし会 6月・7月の行事

6/15(水)、7/20(水) 10:30～ 生涯学習センター内キッズルーム

えほんのよみきかせ・手遊びのほか、紙芝居や英語のよみきかせを行います。どんなプログラムになるかは楽しみにして下さい！親子で楽しいひとときをお過ごし下さい。

## ミニ展示コーナー 6月のテーマは「雨」

楽しい絵本を紹介します。ぜひお子さんとご利用下さい。



## 第171回 思春期の食育

☎健康福祉課健康増進係 ☎357-7449

中高生の時期は心身ともに大きく成長します。今まで学んだことから一人一人が食の大切さを再確認し、自分の食生活を見直すことが大切になりますが、この時期の食生活が、将来の健康に大きく影響していきます。

### 極端なダイエットは危険！

テレビやSNSで見る人に憧れて、友だちと比べて自分が太っているから、などを理由にダイエットをしている人はいませんか？自分では太っていると思っても実際には標準であることが多いのです。極端なダイエットは成長を妨げ病気になりやすい体をつくります。

思春期は成長期であり、栄養をしっかりと摂取しなければならない大切な時期です。規則正しい生活と正しい食事、適度な運動を行っていれば十分です。自分は本当にダイエットが必要か、今一度考えてみましょう。

### 食事づくりや食事の準備は積極的に

「家の人準備してくれた食事を食べる」だけでなく、中高生でも簡単な料理で家の手伝いを積極的に行いましょう。料理に性別や年齢は関係なく、何度かやっていくうちに必ず上達し、料理が楽しくなってきます。料理をすることは、食品の選び方や食文化などを学ぶ機会にもなりますよ。



## 見つめる先には？

空が描きこまれていく様子をじ〜っと見つめる視線●5月6日にながすか多目的広場で約30店が出店して開かれたMERRY×M'S MARCHE(メリーズ・エムズマルシェ)のシーンです●このマルシェは、それまで別々に開催していた町内の2人の主催者が意気投合し、初めてひとつの催しとして開催されました●今後は、定期的に年2回開催予定だそうです。皆さん、次回をお楽しみに。

## 快挙！総務大臣表彰

汐見小学校少年消防クラブが、亦楽小、松ヶ浜小に続き、3年連続で「特に優秀な少年消防クラブ」として総務大臣から表彰され、4月20日の伝達式で寺澤町長から児童代表の6年生の寺澤望愛(てらさわのあ)さんに盾、瀧口颯太(たきぐちそうた)さんに旗が手渡されました●今年度、特に優秀な少年消防クラブは、全国4,150クラブから14クラブのみで県内では汐見小が唯一。汐見小では、地震や不審者の侵入など様々な想定の下に年2回行う訓練をはじめ、防災リーダー教室、防火標語出品など、学校全体で取り組んでいることが高く評価されました。



## 姉妹都市プリマスを堪能

アンフィシアターでアメリカ空軍太平洋音楽隊「パシフィック・トレイズ」によるアメリカンポップスの圧巻の公演の様子●5月3日から5日まで七ヶ浜国際村を会場にインターナショナルデイズ2023「アメリカの故郷プリマス」が開催されました●日本ではあまり知られていなかった入植当時のアメリカやプリマスの歴史を丹念に紐解き、文化や観光、食を3,000人が堪能しました。



## 雨にも負けず！？

5月6日の代ヶ崎浜「こいのぼり・ふれあい広場」の催しは、あいにくの雨により地区避難所での開催でしたが、海苔の「簾(す)飛ばしゲーム」やビンゴゲームなど元気いっぱい、笑顔いっぱい楽しみました。●ゴールデンウィークに代ヶ崎浜でゆうゆうと泳ぐこいのぼりも避難所のこいのぼりも気持ちよさそうです。







## 春の大木を散策

「その花は、どんな形をしていますか？の巻」と題して、汐見台南在住の内藤祐子（ないとうゆうこ）さんと市村均（いちむらひとし）さんを講師に迎え、大木囲貝塚でネイチャーウォークが開かれました●キツネノボタン、エゾタンポポ…草花の名前や特徴を観察しながら大木を散策。さながら朝ドラのよう！？●タンポポだけでも図鑑ができるくらいの種類があるそうです。



## 鎌倉と七ヶ浜、若者の交流も

4月23日には、防災をテーマに鎌倉市の学生団体「玄海（げんかい）」と七ヶ浜町のきずなFプロジェクトの皆さんとの交流が生涯学習センターのみんなの家で開かれました●玄海は、南海トラフの津波を想定し、高校生が立ち上げた防災活動団体で危険箇所の確認や運動会での種目に防災の要素を取り入れるなど、若い視点から防災を考え、催しを企画しています●玄海代表で防災士の資格も持つ橋本玄（はしもとはるか）さんは「Fプロの紙芝居から、津波から逃げる際には、1分1秒を大切にすることが心に残りました。こうして、他の地域に友達を増やすことで様々な支援につながります」と話していました。

## 巖かに吉田浜獅子舞

5月6日の吉田神社大例祭の朝、神社境内で地区の皆さんが見守る中、勇壮に吉田浜獅子舞が奉納され、家内安全等を祈願しました●これまではコロナ禍であったため、各戸を回るのは実に3年ぶりで、今年は吉田浜獅子舞保存会の皆さん26名に花刈浜（出身者含む）から4名が助っ人として加わり、地区内219戸を回りました。

## ツブツム？

5月3日から7日までの5日間、町観光交流センター前で町観光協会による恒例の黄金祭（おうごんまつり）が開催され、2,600人でにぎわいました●今年は、5月5日に町制施行65周年にちなみ、65歳の方限定で記念品を贈呈したところ48人が訪れ、中にはちょうど誕生日の人も！●会場では、漁協七ヶ浜支所やよってがいん花刈などの飲食やハンドメイド雑貨など10数店が並び、恒例のハイ&ローゲームやツブ貝を積む集中力ゲーム「ツブツム」も子どもたちに人気でした。



新型コロナウイルスワクチン



武道館での集団接種は 6 月 18 日まで  
接種希望の方はお早めに！！

この情報は、令和 5 年 5 月 23 日時点の情報です。国の方針変更やワクチンの確保情報により変更となる場合がありますので、最新情報は、今後発行される広報しちがはまや町ウェブサイトなどでご確認下さい。☎健康福祉課 ☎357 - 7449

1 接種対象者

- ①初回接種(1,2 回目)を完了した 65 歳以上の方
- ②12 歳以上 65 歳未満で基礎疾患等を有する方
- ③12 歳以上 65 歳未満で医療従事者等及び高齢者施設等の従事者

※前回接種から 3 カ月以上経過した日以降に接種できます。

※②・③の方は、役場窓口にて申請が必要です。

2 集団接種会場の概要

(1) 接種会場

七ヶ浜町武道館 (生涯学習センター内)

(2) 実施日・実施時間等

●実施日 下表のうち水・金・土・日(週 4 日)

●開始時間

- ①9 時 30 分 ②10 時 30 分
- ③13 時 30 分 ④14 時 30 分

接種月	ワクチン	接種開始日	接種完了日	実施日数	1 日の接種上限
5 月	ファイザー 又は	5 月 10 日	5 月 31 日	13 日	240 名
6 月	モデルナ	6 月 2 日	6 月 18 日	11 日	

(3) 予防接種券の送付

●令和 4 年秋接種のオミクロン株対応ワクチン接種完了が早い方から接種開始日の 1 カ月前を目安に、順次発送します。

●オミクロン株対応ワクチン未接種者は、接種券を改めて送付しませんので、既存の接種券をご利用下さい。(再発行を希望する場合には、健康福祉課にお問い合わせ下さい)


(4) 接種日の割当

●令和 4 年秋接種にてオミクロン株対応ワクチン 1 回目を接種した 65 歳以上の方は、あらかじめ町にて、接種日の割当を行います。

●割当日を変更する場合には、「3 予約方法(割当日変更方法)」のとおり、予約の変更が可能です。

3 予約方法(割当日変更方法)

●感染予防の観点から、オンライン又は電話での予約手続きをお願いします。

オンライン予約	七ヶ浜町ウェブサイト「新型コロナウイルスワクチン情報」にリンクを設置	 <p>【時間】24 時間 【期間】期間中毎日 ※メンテナンスにより停止あり ※町から割当られた予約を一度取り消してから、予約を取り直してください。</p>
電話予約	健康福祉課 ☎0120-005676	<p>【時間】8 時 30 分～17 時 15 分 【期間】土日祝日を除く月～金</p>
窓口予約	健康福祉課窓口	

4 個別接種について

下記のとおり実施しますので、接種を希望する方は、健康福祉課(0120-005676)までお問い合わせ下さい。

医療機関	ワクチン	実施期間	実施日時
坂総合病院	ファイザー	5 月 11 日～8 月 31 日	毎週木曜日 15:45～16:15
赤石病院	モデルナ	5 月 10 日～8 月 30 日	毎週水曜日 16:00～17:00
新仙台湾 鈴木診療所	ファイザー	5 月 9 日～8 月 29 日	毎週火曜日 ①13:30～14:00 ②14:30～15:00

5 転入されてきた方へ

接種を希望される方は、接種券の発行申請が必要になりますので、健康福祉課窓口にて申請下さい。

- 必要書類
  - ①身分確認証(運転免許証、健康保険証、マイナンバーカード等)
  - ②接種済証(転入前市区町村が発行したもの)

6 留意事項

- 接種の実施は、感染症予防の効果と副反応のリスクの双方について、正しい知識を持っていただいたうえで、ご本人の意思に基づいてご判断下さい。
- 持病により通院されている方や接種に不安がある方は、事前にかかりつけ医にご相談下さい。
- 集団接種会場は、医療機関となりますので必ずマスクを着用下さい。

## 健康

**HIV抗体検査・クラミジア抗体検査・梅毒検査肝炎検査・骨髄バンク登録受付**

●とき 6月7日(木)、21日(木)

9時～11時30分

●予約 前々日まで

●ところ 塩釜保健所

●検査料 原則無料

●塩釜保健所疾病対策班

☎363・5504

## 6月4日～10日 歯と口の健康週間

歯や口の健康は全身の健康に直結します。そのため、歯と口腔の健康に関する正しい知識を持つと共に適切な習慣の定着を図り、併せ

## マイナンバーカード申請をサポートします！

●平日 9時～17時 マイナンバーカード交付申請書の記入補助や顔写真撮影を行い申請までをサポートいたします。

●必要書類 本人確認書類(免許証等の官公署発行の顔写真付き×1点 または、健康保険証や受給者証、学生証等×2点) 通知カード(紛失でも可)

### ●平日夜間と休日の専用窓口

6月8日(木)、22日(木) 17:15～19:30

6月11日(日) 9:00～13:00

- ・カードの受取り・電子証明書の更新
- ・申請サポート・その他、マイナンバーカードに関連した手続き(申請書の発行、住所の書き換えなど)

※マイナンバーカードによる転入の届出は平日のみ受付です。

☎町民生活課戸籍住民係 ☎357-7445

## 6/8(木) 税証明書のコンビニ交付を停止します

6月8日(木)は、年度切替作業のため、課税・非課税(所得)証明書のコンビニ交付サービスを一時停止します。ご不便をおかけしますが、ご理解とご協力をお願いします。6月9日(金)からは、コンビニ交付サービスで、令和5年度の同証明書(令和4年中の所得)を取得できます。

☎税務課住民税係 ☎357-7452

## 熱中症は予防が大切

熱中症は命にかかわります。近年は5月から発生し6月以降増加傾向にあり、梅雨明けなど蒸し暑い時期になると、体内の水分や塩分のバランスが崩れ、体温上昇、めまい、体のだるさ、けいれんや意識の異常などの症状が起こります。屋内での過ごし方にも注意が必要で、室温が高い中じつとして

て早期発見及び早期治療によって歯の健康寿命を延ばすことを目的とした週間になります。標語「手に入れよう 長生きチケット 歯みがきで」生涯、自分の歯で食べられるよう、町民一人ひとりが歯と口腔の健康に取り組みましょう！

☎健康福祉課健康増進係 ☎357・7449

## 税・年金

### 町県民税(普通徴収)の納税通知書を郵送します

納期限を厳守の上、納付をお願いします。

☎税務課住民税係 ☎357・7452

### 個人住民税(特別徴収・普通徴収)の納付方法

「住民税」は、町民税と県民税を合わせ、個人の前年の所得に応じてそれぞれ負担する仕組みです。

### 給与からの特別徴収

事業所等に勤務している方(サラリーマン)は、年税額を分割(6月・翌年の5月)し、事業主が毎月給与から天引きして、町へ納付します。

### 普通徴収

事業を行っている方や事業主から給与天引きされない方は、年税額を4期(6・8・10・1月)に分けて納付をお願いします。

また、65歳以上の公的年金受給者の年金所得に係る住民税は、公的年金から天引きし、公的年金支払者が町へ納付します。

☎税務課住民税係 ☎357・7452

### 震災による代替土地・家屋の固定資産税の特例

震災により滅失・損壊した家屋、または被災住宅用地の所有者が、それに代わる家屋や土地を取得した場合、固定資産(都市計画)税に特例が適用されます。

### 特例の内容

**土地** 代替土地のうち被災住宅用地に相当する部分の固定資産(都市計画)税が、取得後3年度は住宅用地としてみなされ軽減されます。

**家屋** 代替家屋に係る税額のうち、被災家屋の床面積相当分について、4年度分2分の1、その後の2年度分3分の1が減額されます。

\*特例を受けるには、税務課に申告書の提出が必要です。

☎税務課固定資産税係 ☎357・7451

## DXの推進で協定締結

4月25日に七ヶ浜町と株式会社船井総研デジタルがDX推進のための連携協定を締結しました●この協定は、同社の社会貢献活動の一環として行われたもので、IT企業のノウハウを活用し、七ヶ浜町DX推進計画の実現を目指します●DXとは、デジタルトランスフォーメーションの略語で、デジタル化による住民サービスの向上や職員の働き方改革、人材育成により、未来のまちづくりを目指します●この日、「デジボーちゃん」と名付けたロボット(Web会議システム、左写真下)をDX推進アドバイザーとして委嘱しました。



手数料の一部を優遇し、その優遇分を原資として企業が学校や地方公共団体に物品などを寄付するものです●空気清浄機は母子健康センターに設置し、乳幼児健診などに活用させていただきます。ありがとうございます。

## 空気清浄機を寄贈

4月18日に、渡邊工業株式会社から、七ヶ浜町の子育て支援にと空気清浄機を寄贈いただきました●この寄付は、仙台銀行の寄付型私募債(じもと応援私募債)を活用したもので、仙台銀行が発行企業から受け取る

## 家屋の減失届

令和5年中に住宅や倉庫等の家

屋を減失または一部解体した家屋の所有者は、家屋減失届を提出する必要があります。該当する方は、印鑑及び解体証明等滅失したことが分かる書類を持参のうえ、税務課固定資産税係までお越し下さい。

☎ 357・7451

## 新築家屋などの評価調査

令和5年中に完成する新築、増築家屋を対象に評価調査を行います。9月上旬から税務課職員が伺う予定です。ご協力をお願いします。

調査に該当する方には、順次ご案内を送付します。早期の調査を希望の方や日中不在がちな方は、ご連絡下さい。

☎ 357・7451

## コンビニでも町税を納付できます

町県民税(普通徴収)・固定資産(都市計画)税・軽自動車税(種別割)・国民健康保険税・介護保険料・後期高齢者医療保険料は、コンビニエンスストアでも納付できます。土日祝日、夜間でも利用できるので便利です。納付できるコンビニエンスストアは、納付書の裏面でご確認下さい。

なお、スマートフォンを使ったアプリ(PayPay)での納付や、口座振替での納付、取扱金融機関の各窓口や役場会計課窓口での納付も利用できます。

☎ 357・7435

## 令和5年度各地区区長(敬称略)

地区	氏名	地区	氏名
湊浜	江口 龍市	遠山	長谷 明男
松ヶ浜	加藤 信勝		菅野 邦夫
	星 清輝		加賀長太郎
菖蒲田浜	伊丹 貫一		阿部 由二
	笹谷 富喜		後藤 章
	齋藤 博		亦 楽
花洲浜	相澤 豊	御林	佐藤 梶也
	渥美 久男	汐見台	佐々木郁浩
吉田浜	伊藤喜久雄		顧 治夫
	赤間 長一		山本真理子
代ヶ崎浜	伊藤 芳夫		星 庄治
	佐藤 勘二		本田 正典
東宮浜	我妻 建作		松本千登美
	内海 榮一		伊藤喜代孝
要害	佐藤 久夫	笹山	榊原 秀弘
境山	佐藤政栄門		鈴木 享
	庄司 哲		
	富田 正美		

## 暮らしの相談、お待ちしております

### ① 行政相談

行政(国・県・町)に関する相談

### ● 相談委員

瀬戸源市(東) 相澤まり子(笹)

### ② 人権相談

人権問題に関する相談は、仙台法務局塩竈支局で随時受け付けています。

### ● 相談委員

伊藤せい子(代) 鎌田陽子(花)

引地淑子(笹) 原田 武(要)

星 洋子(菖)

### ③ 問

仙台法務局塩竈支局 ☎362・23338

### ● 生活相談

生活上の心配事に関する相談

### ● 相談委員

各地区の民生委員

### ■ 行政・生活相談日

とき 6月13日(火) 10時～15時

### ④ 生活保護相談

とき 水道庁舎2階

### ● 相談員

宮城県仙台保健福祉事務所の相談員

### ● 無料法律相談

とき 6月14・28日(水)10時～15時

### ● 問

長寿社会課窓口

### ● 無料法律相談

とき 7月13日(木)

### ● 問

長寿社会課地域福祉係 ☎357・7448

### ● 消費生活相談

消費生活相談は、宮城県消費生活相談センターで随時受け付けています。

### ● 消費生活相談センター

消費生活相談センター ☎261・5161



七中、朝のあいさつ運動で支援を呼びかけ

4月19日に花渚浜地区(写真左)から、4月24日に七ヶ浜中学校(写真右)からトルコ共和国支援の温かい寄付をいただきました●また、ヤーンアライブ有志、七の市開催実行委員会の皆様からも寄付をいただきました●これらのご支援はトルコ共和国大使館に届けられます●町を通して寄付された募金額は、5月22日現在で2,082,994円となりました。ご協力ありがとうございました。



七ヶ浜町営住宅入居者の募集

●募集住宅及び戸数 ※エレベーターあり

住宅名及び構造	1LDK (単身用)	2LDK (2~3人用)	3LDK (4人~用)
菖蒲田浜地区住宅 RC集合	1	1	
花渚浜地区住宅 RC集合			1

●募集要項等の配布及び申込受付期間 6/1(☎)~6/12(☎)(消印有効) ●配布時間・場所 8時30分~17時15分・役場 ※土日祝日を除く

●申込資格 (条件すべてに該当する方)

- 七ヶ浜町内に住所若しくは勤務先があること。または新たに町内に住所を必要とすること。
- 市町村民税等を滞納していないこと。
- 住宅に困っていることが明らかであること。(持ち家がない方など)
- 月額所得が158,000円以下であること。(障害者世帯等の場合は214,000円以下)
- 暴力団員でないこと。
- 公営住宅(災害公営住宅を含む)に居住していないこと。
- 所得がある方を連帯保証人にたてられること。
- 単身申込の方は、日常生活において常時の介護を必要としない方。

●単身申込資格 (次のいずれかに該当する方)

- 満60歳以上
- 身体障害者手帳の交付を受けており障害の程度が1級~4級
- 精神障害者保健福祉手帳の交付を受けている方で障害の程度が1級~3級
- 障害福祉サービス受給者証・特定疾患医療受給者証の交付を受けている
- 知的障害者で療育手帳「A」または「B」に該当する障害がある
- 戦傷病者手帳の交付を受けている方で、障害の程度が特別項症から第6項症まで、又は第1款症
- 原子爆弾被害者として厚生労働大臣の認定を受けている
- 生活保護を受けている
- 海外からの引揚者で引き揚げ後5年未満
- ハンセン病療養所入所者
- 配偶者からの暴力の防止及び被害者の保護に関する法律に規定するDV被害者

問 申込 県住宅供給公社入居管理課 ☎224-0014

問 建設課管理係 ☎357-7441

消費税のインボイス制度に関する説明会

説明会の開催後、希望者を対象に登録申請相談会を行います。説明会は、事前予約制で各回定員(15名)になり次第、受付を終了します。申込期限は、6月23日(金)まで。説明会は、一時間程度を予定しています。●とき 6月28日(水) 10時~ 主に消費税の免税事業者の方向け  
●問・申込 一部門 ☎362-2152 塩釜税務署個人課税第13時30分~ 主に消費税の課税事業者の方向け

問・申込 一部門 ☎362-2153 塩釜税務署

税務職員採用試験(高校卒業程度)

税務のスペシャリストとして活躍するバイタリティーあふれる税務職員に、あなたもチャレンジしてみませんか?  
●受験資格 ①令和5年4月1日において高校卒業後3年を経過していない者及び令和6年3月までに高校を卒業する見込みの者 ②人事院が1に掲げる者に準ずると認める者

ひとりで悩まずにご相談ください

- みんなの人権110番 ☎0570-003-110
- 女性の人権ホットライン ☎0570-070-810
- 子どもの人権110番 ☎0120-007-110



●申込受付期間 6月19日(月)~28日(水) ●申込方法 インターネット申込みとする。 国家公務員試験採用情報NAVI <https://www.jinji.go.jp/saiyo/saiyo.html> 第1次試験日 9月3日(日) 問 仙台国税局人事第二課試験研修係 ☎263-1111 内線3236 人事院東北事務局 ☎221-2022

## 農地転用には許可が必要

農地を転用（農地を宅地などの農地以外にすること）する場合は、許可や届出（市街化区域）が必要ですが、許可や届出がなく農地を転用した場合は、工事の中止や原状回復などを命ぜられたり、場合によっては、3年以下の懲役または300万円以下の罰金（法人の場合は1億円以下の罰金）が課せられることがあります。

\*注意 農地の営農条件や周辺の土地利用状況などにより、転用の許可が出ない場合もあります。

問 町農業委員会事務局 ☎ 357・7444

## 被災者の雇用の創出を支援

県では、東日本大震災で被災した方を雇用する県内沿岸部の中小企業者を対象として、「宮城県事業復興型雇用創出助成金」を支給し、雇入れの支援を行っています。

● 助成金額 労働者1人当たり3年間で最大120万円（1事業所当たり総額2千万円が上限）

● 受付期間 6月8日（水）～7月7日（金）

※申請には要件がありますので県雇用対策課のホームページをご覧ください。か、左記までお問い合わせ下さい。

問 県雇用対策課 ☎ 797・4661

## 蜂の駆除

町では、蜂の駆除作業の専門知識・技術がないため行っておりません。駆除業者の紹介は一般社団法人宮城県ペストコントロール協会ホームページをご覧ください。

問 宮城県ペストコントロール協会  
☎ 366・1339



## 手話奉仕員養成講座（入門課程）受講者募集

手話奉仕員とは、手話のボランティアのことです。今年度の入門講座と来年度の基礎講座を受講すると、町の手話奉仕員として登録し活動できます。今回の講座は本町、多賀城市、塩竈市、利府町と合同で開催します。ボランティア等興味のある方は是非参加してみませんか。

● 対象者 七ヶ浜町居住の方

● と き 7月21日（金）から指定の金曜日（全20回）10時～正午

● ところ 多賀城市文化センターまたは多賀城市役所会議室

● 参加料 無料（テキスト代は参加者負担）

● 募集人数 3名程度（お子さまの同伴はご遠慮願います）

● 申込期日 6月23日（金）まで

● 受講希望の方は、電話にて事前にご連絡下さい。

問 健康福祉課障がい福祉係 ☎ 357・7449

## 地域包括支援センターだより

ご近所の方と話をしている、「話がかみ合わない」と感じたことはありませんか？

例えば、こんな症状

- 約束をよく忘れるようになった
  - 身だしなみや趣味への関心が無くなった
  - 家族・友人との会話が楽しめなくなった など
- それは、もしかすると、認知症の前段階で、軽い記憶障害などはあっても基本的に日常生活には支障のない状態（MCI：軽度認知障害）かもしれません。

軽度認知障害の予防と対策

- 規則正しい生活
- バランスの良い食生活
- 適度な運動
- 地域や近所の人と積極的に交流する

- やりがいの感じる活動や趣味の時間を作る
- 脳の検査の1つには、脳ドックという手がありますよ。

3つの「ない」に気を付けて！

- まだ、そんな年じゃない 『油断しないで！』
- 年のせいだ 『決めつけしないで』
- 高血圧・糖尿病の管理も大切！ しっかり管理しよう 『なまけしないで』

◎お気軽にご参加ください！各地区介護予防教室

各地区では、おおむね65歳以上の方や介護予防に関心のある方が参加できる教室を各避難所や公民分館で行っています。気軽にご参加ください。●時 間 午前10時～正午

各地区介護予防教室 6月の日程			
湊)ひまわりの会	7・14・28日(水)	遠)あんしんウォーク	5・12・19日(月)
松)はまぎく会	1・15・22日(水)	要・御)さわやかにぎにぎクラブ	5・12・19日(月)
菖)花菖蒲の会	6・13・20日(火)	境)浜楽会	6・13・20日(火)
花)はなぶしまじゃらいいん会	15・22日(水)	遠)かぶとむしの会	9・23日(金)
吉)さくらの会	5・19日(月)	汐)悠々クラブ	2・9・16日(金)
代)元気よがさきの会	7・14・28日(水)	汐南)しおさい南クラブ	2・16日(金)
東)すこやか明神会	7・21・28日(水)	亦)亦来会	8・22日(水)
		笹)やまぼうしの会	8・22日(水)

問・申込 長寿社会課 地域包括支援センターまで ☎ 357-7447

ベガルタ仙台ホームタウンデー  
宮城県民無料招待

●招待対象者 セケ浜町にお住いの方

●招待日 6月11日㊤

VSジュビロ磐田 13:05試合開始

●会場 ユアテックススタジアム仙台

●招待席 指定する座席(自由席)

●申込方法 6月10日㊤正午まで。受付時間: 平日10時~18時QRコードを読み取り、お申込み下さい。Jリーグ

IDが必要です。

最大6枚まで。

定員になり次第

終了。

●ベガルタ仙台

0570-064-564

Email: socio-club@vegalta.co.jp



塩釜高校同窓会総会

3年ぶりの開催です。卒業生の多数の参加をお待ちしています。

●とき 7月1日㊤13時~15時

●ところ 塩釜高校西キャンパス

1階会議室

●参加費 無料

●塩釜高校同窓会事務局 川島幸子事務局長

☎362-0189

Email: kawashima-sa356@td.myswan.ed.jp

昭和歌謡セレクションII

音楽の宝庫でもある昭和歌謡から特定の曲をピックアップし、当時の関係スタッフの方々から解説や現代のアーティストによる楽曲の再現を織り交ぜながら昭和の名曲の再認識をしてみたいです。今回は、スペシャルゲストに柏原芳恵を迎え、昭和アイドル誕生秘話に迫ります。

7/17祝㊤ 開演15:30 国際村ホール(全席指定)

●料金 一般3,000円、高校生以下1,500円

●発売日 一般6/11㊤13:30~  
ヴィレジャーズ会員6/10㊤13:30~

六華亭遊花落語会

東北弁にアレンジした古典落語や東北の民話を落語にするなど、独自の落語で各地の高座から笑いを届ける六華亭遊花のほか、漫才のまつトミ、英語落語の千英、クラウンショーの、びり&ブッチィーによる多彩な落語会をお楽しみ下さい。

7/23㊤ 開演14:00 国際村ホール(全席指定)

●料金 一般1,000円、高校生以下500円、●発売日 一般6/18㊤13:30~、ヴィレジャーズ会員6/17㊤13:30~



左から、kolme(宮城出身)、萌江(ほやドル)、ゲストコメンテーター 船山基紀(沢田研二の勝手にしやがれを作曲)、柏原芳恵



六華亭遊花



千英(せんえい)



まつトミ



びり&ブッチィー

町制施行  
65  
周年記念

仲道郁代スペシャル・コンサート

~若き俊英と紡ぐブラームスの世界~

しちがはま文化大使の仲道郁代らによるスペシャル・コンサート。日本を代表するピアニスト仲道郁代の研ぎ澄まされた美しい音色と圧巻の技巧をお楽しみ下さい。

9/10㊤ 開演14:00 国際村ホール(全席指定)

●出演 仲道郁代(ピアノ)  
岡本誠司(ヴァイオリン)  
上村文乃(チェロ)

●料金 一般大人3,000円、高校生以下1,500円

●発売日 1人4枚まで。一般 6/25㊤13:30~  
ヴィレジャーズ会員 6/24㊤13:30~

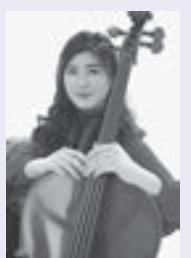


仲道郁代 ©Tomoko Hidaki



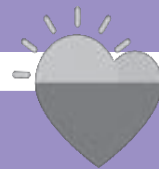
©Yuji Ueno

岡本誠司



上村文乃

詳しくは、チラシまたはセケ浜国際村ホームページをご覧ください。 ㊤・申込 セケ浜国際村 ☎357-5931



# 太陽光パネルや蓄電池を“みんなで購入”しませんか？

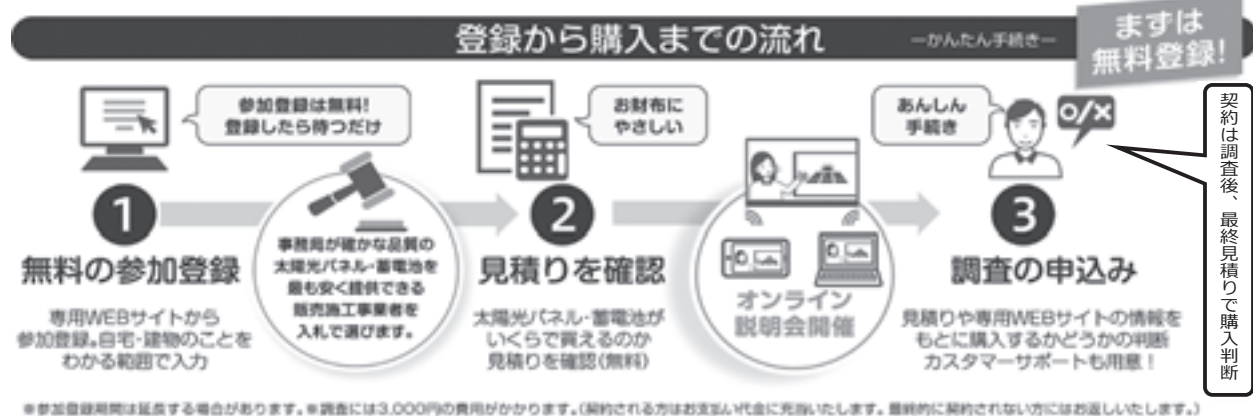
暮らしに節約！非常時にも安心を！／ 参加登録が増えるほど、よりお得に

県では、再エネ推進の一環として、住宅向け太陽光パネル・蓄電池の共同購入事業を開始しました。「月々の電気代が高騰している…」 「固定価格買取制度の終了後、蓄電池を入れてみようか？」などお考えの皆様！無料の参加登録をすると、ご自宅に設備を導入した場合のお見積もりが確認できます（参加登録だけで購入が決まることはありません。）。まずは参加登録をお待ちしています♪

☎再生可能エネルギー室 ☎211-2655

選べる3つの購入プラン

- 1 太陽光のみ
- 2 太陽光+蓄電池
- 3 蓄電池のみ



←参加登録はこちらから。事務局への問い合わせもご活用ください！  
<https://group-buy.jp/solar/miyagi/home>



宮城みんなのおうちに太陽光

「みんなのおうちに太陽光」事務局 ☎0120-728-300  
午前10時から午後6時まで(土・日曜日、祝日を除く)

本事業は県がアイチューザー株式会社と協定を締結して実施しています。

## 危険物安全週間 6月4日～10日

ガソリン、灯油、軽油などの危険物は、私たちの生活に必要不可欠なものです。その危険性の認識を誤ると、火災等の重大な事故につながります。危険物に対する正しい知識を持ち、安全な取り扱いや保管方法を徹底し事故を防ぎましょう。  
令和5年度危険物安全週間推進標語  
「意志つなぐ、関係プレーで、事故防

☎消防本部予防課 ☎361-1616  
七ヶ浜消防署 ☎357-4349

## 子育て

みやぎリトルベビーハンドブックを配布します



宮城県では、出生体重が2500グラム未満で生まれたお子さん(低出生体重児)の保護者が不安を感じることなく、成長を記録しながら子育てできるように低出生体重児用の「みやぎリトルベビーハンドブック」を作成しました。  
町では、低出生体重児の保護者の方に、みやぎリトルベビーハンド

ブックを配布します。ご希望の方は、子ども未来課までご連絡下さい。  
☎子ども未来課児童福祉係 ☎357-7454

**低所得の子育て世帯に対する子育て世帯生活支援特別給付金(ひとり親世帯以外の子育て世帯分)**

原油価格や物価高騰に直面する、子育て世帯に対し、特別給付金を支給します。(全国一律の制度)

### ●支給対象者

次の①または②に該当する方。  
ただし、ひとり親世帯分の給付金を受け取った方を除く。

①令和4年度中に実施した子育て世帯生活支援特別給付金(前回の給付金)の支給対象者であった方

②令和5年3月31日時点で18歳未満の児童(障害児の場合、20歳未満)を養育する父母等であつて、令和5年1月1日以降の収入が急変し、令和5年度の住民税が非課税または住民税非課税相当の収入となった方

※令和6年2月末までに生まれた新生児等も対象になります。

### ●給付額

児童1人あたり一律5万円(対象となる児童1人につき1回支給)

### ●申請方法

1 **申請不要の方**(該当者に通知します)。令和4年度中に実施した子育て世帯生活支援特別給付金(前回の給付金)の支給対象者であった方は申請不要です。

※前回の給付金を支給した口座に振り込みますので、解約している



# ♪ 子育て支援センター行事案内 ♪

行事へ参加希望の方は予約が必要です。当日参加が可能な場合があります。

☎子育て支援センター ☎362-7731

## ◆ マタニティ・ベビーヨガ ◆

妊婦、乳児、保護者向けのやさしいヨガです。動きやすい服装で、バスタオル、飲み物を持参下さい。

●6/6 (木)、7/4 (木) 13:30 ~ 14:00

## ◆ 英語で Dancing ◆

国際交流員と一緒に英語の歌やダンスなどして遊びましょう。英語に身近に触れることで子ども達の英語耳を育てます。対象は0歳～未就学児

●6/7 (木)、19 (月)、7/5 (木) 10:30 ~ 11:00

## ◆ 国際交流員とあそぼう ◆

ゲームや製作など遊びを通して英語に触れます。対象は幼稚園児、小学校低学年です。

●6/22 (木) 15:30 ~ 16:30

## ◆ ヘザーの Circle Time ◆

英語の歌遊びや身体を使った遊びで親子のコミュニケーションを取りましょう。予約制先着 6 組

●6/8 (木) 10:00 ~ 11:00 対象は1歳以上児と保護者  
6/29 (木) 13:30 ~ 14:30 対象は0歳児と保護者

## ◆ アロマの小部屋 ◆

子育てにお疲れの方への癒しのひと時。ハンドマッサージの他、アロマクラフト作りも楽しめます。

●6/19 (月) 10:30 ~ 12:00

## ◆ あそぼ・あそぼ ◆

七夕飾り作りと6月生まれのお誕生会です。

●6/22 (木) 10:00 ~ 11:00

## ◆ お茶会 ◆

その場でたてた抹茶と和菓子で、お茶タイムをしましょう。先着 10 組です。

●6/21 (水) 10:00 ~ 11:00

## ◆ はまのおもちゃ病院 ◆

おもちゃドクターが、壊れた玩具を無料で直してくれます。ただし、部品交換等で代金 (100 円 ~ 200 円程度) がかかる場合があります。

●6/16 (金) 10:00 ~ 11:30

## ◆ 子育て相談 ◆

子どもの「発達」「しつけ」「保護者自身のこと」など、子育てしている中で迷ったり、悩んだりした時は、気軽にご相談ください。予約なしで、電話か来所どちらでもかまいません。まずは、お話ししましょう。

●平日 9:00 ~ 17:00

## ◆ みんなで遊べる「すまいる広場」 ◆

子育て支援センターを開放します。予約なしで自由に遊べる広場で、保護者の方の情報交換、仲間作りの場にもなっています。

●平日 9:00 ~ 17:00

## 子育てヒント帳

うちの子 乱暴？

子どもが、友達や兄弟に乱暴する場面を見て、「うちの子は、乱暴？」と頭を悩ませたことはありませんか。

子どもの性格にもよりますが、成長過程の中で、人に対して関心がでてきた頃によく見られます。一緒に遊びたかったり、玩具を貸して欲しかったりした時に、言葉で伝えられず乱暴な行動をとってしまう、また、自分の使っている玩具や場所をとられるのではないかと思い自己防衛のため、という時もあります。いずれにしても、その行動の裏に隠れている子どもの思いを聞いてあげることをおすすめします。「どうして叩くの？」ではなく、「何がしたいの？」と問いかけ、言葉で伝えられない思いを引き出し、受け止めてから、言葉にして伝えることを知らせていきましょう。もちろん、乱暴はいけないことも繰り返し伝えていくことも大切です。

など、支給に支障が出る恐れがある場合は、振込指定口座の変更の手続きが必要となります。

2 申請が必要となる方  
支給対象者のうち、「1 申請不要の方」に該当しない方は全て申請が必要です。

### 申請書類

・低所得の子育て世帯に対する子育て世帯生活支援特別給付金 (ひとり親世帯以外分)、申請書 (請求書)

・本人確認書類 (運転免許証等の写し) 同一世帯でない場合は、対象児童との関係性を確認できる書類 (戸籍謄本等)

・受取口座を確認できる書類 (通帳、キャッシュカード等の写し) 簡易な収入見込額の申立書

・収入額がわかる書類 (給与明細書、年金振込通知書等の写し)

● 申請受付期間 令和5年6月1日 ~ 令和6年2月29日

☎ 申請書の提出先 子ども未来課 児童福祉係 ☎357-7454

## ひきこもり・思春期こころの相談

ひきこもり・不登校・いじめ・家庭内暴力・摂食障害など、こころの問題でお悩みではないですか。専門スタッフが対応します。事前予約制です。

●とき 6月14日(水)、21日(水)

●13時 ~ 16時30分

●ところ 塩釜保健所

☎ 塩釜保健所母子・障害第二班 ☎365-3153



シ・チ・ガ・ハ・マ・ノ・オ・モ・イ・デ

# Memories in Shichigahama

取材・編集:クック・ヘザー  
翻訳:マコウエン・レン

## もしスーツケースが見つからない場合は、 どのディズニーの映画を見ればいいでしょうか？

七ヶ浜の皆さんのことを忘れていませんよ！

七ヶ浜に来たばかりの頃、町民の皆さんの温かい人柄に接し、あっという間に七ヶ浜が好きになりました。

当時、国際交流員も私と同じ名前のトーマスでしたので、背の高いトーマスを「大マス」、私は「小マス」という愛称で呼ばれていました。広報で「大マス小マスのマスマス英会話」というコーナーも担当していました。

中学校の英語の先生と一緒に働くのが楽しくて、七中では、漫才のように賑やかで騒々しい先生方と過ごした時間が特に印象に残っています。

七ヶ浜にいる時に教科書やプレイステーションのゲームで日本語を本気で勉強し始めました。現在の私のキャリアができてるのは七ヶ浜での経験のお陰だと言っても過言ではないと思います。

私は今、東京の武蔵野市吉祥寺に住み、日英翻訳とローカライゼーション（地域化：製品やサービスなどの情報を特定の国や言語、地域、文化などに合うように対応すること）の仕事をしています。昨年までは英語教育にも関わっていました！

翻訳の仕事の大部分はアメリカの XSEED Games（エクシードゲームズ）というコンピュータゲーム制作の仕事をしていました。

### 最後に、小マスから七ヶ浜の皆さんへのメッセージ

「もしスーツケースが見つけれない場合は、どのディズニーピクサーの映画を見ればいいでしょうか？ 答えは、「Finding Dory」です！だってファインディング・ニモ・ツーでしょう？・・・大変申し訳ございませんでした！」（さすがダジャレの小マス）

トーマスさんの思い出や今をもっと知りたい方は是非、国際村のトーマスの「Memories in Shichigahama」の展示をご覧ください！



トーマス・リップシュルツさん  
外国語指導助手(2001年～2003年)



2001年頃の私。右は向洋中まで歩いた道の写真。七ヶ浜の写真の中で一番好きです。見ると本当に懐かしい気持ちで思い出があふれてきます。

## ★ 英語でStretching ★

CIR(国際交流員)と簡単な英語を交えて、ゆったりとストレッチをしてみませんか？

●とき 6月14日(水) 14時～15時 ●ところ 国際村セミナー室1 ●参加無料 ●対象者 町内在住または町内で活動している60歳以上の方 ●募集期間 6月12日(月)まで電話でお申し込み下さい。

## ★ World Cooking ★

七ヶ浜で収穫したルバーブを使って、クランブルとアップルソースを作ります！

●とき 7月1日(土) 1回目9時30分～ 2回目14時～ ●ところ 国際村食の工房 ●参加料700円  
●対象者 町内在住の方 ●募集人数 各回10人(5人ずつの2グループに分けます)  
●募集期間 6月10日(土)10:00～24日(土)21:00まで電話またはメールでお申し込み下さい。

問申込 七ヶ浜国際村 ☎357-5931 ✉kokusai@shichigahama.com

●母子健康手帳交付は、3月から完全予約制となりました。  
必ず事前にご連絡下さい。子ども未来課 ☎357-7454



## 健康カレンダー 6月

※お子さんの健康診査・健康相談を受ける際には、必ず母子健康手帳をご持参下さい。

とき	行事名	ところ	受付時間	対象および内容 持参するもの
6/20	1歳児健康相談	子育て支援センター	個別にお知らせします	R4.5.1~R4.6.30 生まれのお子さん
22	1歳6か月児健康診査	母子健康センター		R3.10.28~R3.12.8 生まれのお子さん
23	すこやか健康相談 <small>(マタニティ〜キッズ)</small>	子育て支援センター	10:00~12:00	母子健康手帳
28	3歳児健康診査	母子健康センター	個別にお知らせします	R1.11.27~R2.1.3 生まれのお子さん
7/12	2歳6か月児 歯科健康診査			R2.10.22~R2.12.17 生まれのお子さん

※注 母子健康手帳交付、すこやか健康相談、乳児健康診査、1歳児健康相談は子育て支援センターで行います。母子健康センターではありませんのでご注意ください。

## 七の市

6/25(日) 8時~12時  
花洲浜多目的広場

新鮮な旬の食材を取り揃え、楽しいイベントや特設コーナーも用意してお待ちしています。

☎七の市実行委員会 ☎070-5099-7337

## 老人福祉センター 浜風



開館時間 9時~16時  
入浴時間 女性：10時~10時45分、男性：11時~11時45分  
※土・日・祝日と休館日は入浴できません。  
休館日 月曜日(祝日の場合は翌日休館)  
持参する物 浴用タオル、昼食

- ◆老人福祉センター「浜風」を利用するには、利用登録が必要となります。
  - ◆町民バス「ぐるりんこ」を利用し「浜風」へ来館いただいた方に、町民バス「ぐるりんこ」の回数券を配布します。
- ※回数券の配布は、週2往復分が限度です。  
※ご不明な点は、お問い合わせ下さい。

☎老人福祉センター「浜風」 ☎357-4976

### テレホンサービス(災害案内)電話番号の変更

塩釜地区消防事務組合管内(塩竈市、多賀城市鶴、松島町、七ヶ浜町及び利府町)で発生した火災等の災害情報を提供している『テレホンサービス』の電話番号が、5月23日(日)17時から新しい番号に変わりました。

新サービス電話番号 ☎0570-004-119

※通話料は利用者負担となります。  
※従来のサービス番号(0180-992-990)での情報提供は5月30日で終了します。  
※119番での災害情報のお問い合わせは、緊急通報の妨げになりますので、テレホンサービスをご利用下さい。

☎塩釜地区消防事務組合  
消防本部指令課 ☎361-0119



### ありのまま

テーマ:意識

男だから、女だからにしばられない。  
「自分らしく」「その人らしく」で良いんだ。  
これだって「男女共同参画」

休日の救急歯科	受付/9時~15時
6/4 みや歯科クリニック	塩竈市海岸通10-1 三晴ビル2F ☎361-5810
11 じん歯科医院	多賀城市明月1-4-12 ☎366-8461
18 せいの歯科医院	多賀城市東田中2-40-32-102 ☎365-0099
25 山本歯科医院	七ヶ浜町境山2-13-3 ☎361-6330
7/2 永沼歯科クリニック	塩竈市梅の宮14-10 ☎361-1251
9 ありま歯科医院	多賀城市高橋4-2-1 ☎389-1182
16 歯科・アイザワデンタル	多賀城市下馬5-5-30 ☎361-8180
17 きくちデンタルクリニック	塩竈市庚塚30-82 ☎361-3368
23 城南歯科クリニック	多賀城市城南1-19-22 ☎389-2008

5月1日現在の人口(前月比)		※外国人含む
男	8,912(-12)	転入 70
女	8,963(3)	転出 68
計	17,875(-9)	出生 7
世帯数	6,862(18)	死亡 18

町の面積	13.19km <sup>2</sup> (H26.10.1国土地理院より)		
町木	クロマツ	町花	ハマギク
姉妹都市	アメリカ・マサチューセッツ州プリマス		
友好の町	山形県朝日町		
パートナーシティ	神奈川県鎌倉市		

# 第29回みやぎ国際トライアスロン仙台ベイセツ浜大会

7月2日(日) 8時～15時

会場 ツアー・ウェーブ湊浜ビーチパーク  
(湊浜緑地)周辺 ～ 菖蒲田浜 ～  
アクアリーナ ～ 代ヶ崎浜

大会当日は、交通規制があります。詳しくは、各家庭に配布されているトライアスロン交通規制チラシをご覧ください。

なお、ながすか多目的広場へは花淵浜方面から入ることができます。

☎生涯学習課 ☎357-3302



## アクアリーナ 災害復旧工事情報

アクアリーナの旧レストランエリアもリニューアルに向けて工事中です！



☎生涯学習課 ☎357-3302

## 町内で火災が増加！

5月10日現在、今年になってから町内で5件の火災が発生し、昨年1年間の火災件数を上回っています。火災から大切な命と財産を守るために次のことに気を付けましょう。

### 3つの習慣

- ①寝たばこは、絶対やめる。
- ②ガスこんろなどのそばを離れるときは、必ず火を消す。
- ③コンセントのほこりは清掃し、不要なプラグは抜く。

### 5つの対策

- ①逃げ遅れを防ぐために、住宅用火災警報器を設置する。
- ②寝具、衣類及びカーテンからの火災を防ぐために、防災品を使用する。
- ③火災を小さいうちに消すために、住宅用消火器等を設置する。
- ④お年寄りや身体の不自由な人を守るために、隣近所の協力体制をつくる。
- ⑤避難経路と避難方法を常に確保し備えましょう。

塩釜地区消防事務組合 七ヶ浜町防災対策室

## 町の魅力 “小さな町の大きな宝” 発信！

七ヶ浜の魅力がぎゅっと詰まった映像詩。七ヶ浜町YouTubeチャンネル始めました！

- ①春 ②夏 ③秋 ④冬 ⑤うみ ⑥ひと ⑦まち (各1分30秒) ⑧総集編(4分)

次のURL または下のYouTube QRコードからアクセス下さい。

[https://www.youtube.com/@shichigahama\\_channel](https://www.youtube.com/@shichigahama_channel)

桔梗色(ききょういろ)「日本の伝統色」DIC グラフィックス(株) 秋の七草のききょうに見る色。平安時代の襲(かさね)の色目は王朝人の重ね着の配色に草花などの色をとって、季節に合わせて愛用したものだが、桔梗重ねは表が二藍、裏が青(緑)の重ねであった。

スケツチ

早朝6時から吉田神社境内で奉納舞を披露し、2頭の獅子が二手に分かれ、1日がかりで地区内219軒のお宅を回ります。まだコロナ禍のため玄関先での舞でしたが、「ながさへってまってける！(中に入って舞をして下さい)」と一声かかると、座敷の神棚の前で勇壮な舞いが始まりました。獅子舞は、家内安全などを祈願する神事。留守のお宅でもショートバージョンながら、しっかり祈願します。ところで、広報1月号のエピソードのように、お神酒が振る舞われ、どうなったかを聞いてみたら、「みんな、控えていたよ。というか、歳のせいだ飲めなくなったんだっちゃ！」

QRコードは、株式会社デンソーウェーブの登録商標です



環境に優しい大豆油インキを使用しています

YouTube



ウェブサイト



Instagram



Twitter



LINE



★電子メールでのお問い合わせはウェブサイトへ！