

復興を誓って、前へ。

がんばろう 七ヶ浜!!



七ヶ浜町町制施行60周年

# しちがはま



## 主な内容

### 特集

小学校・地区民合同大運動会 2

「菖蒲田海水浴場」7月14日[土]オープン 4

### 町内の話題 ズームアップ

中学生が七ヶ浜の魅力を修学旅行でPR 6

### シリーズ

はまの保健だより 8

ふれ愛くらぶ 10

暮らしアラカルト 12

宮城県9.1総合防災訓練が開催されます! 28

小学校・地区民合同大運動会が開催されました!!

5月26日、町内各小学校において小学校・地区民合同大運動会が開催されました。写真は、松ヶ浜小学校で地区対抗競技の綱引きをしている様子です。小学生と地区住民が一体となり、地区対抗競技で大いに盛り上がりました。

(関連記事 2、3ページ)

2018 7 | vol.561  
広報しちがはま

七ヶ浜町ウェブサイト

<http://www.shichigahama.com>

★電子メールでのお問い合わせはこちらから!

地域に開かれた学校、そして生きる力を育成

小学校・地区民合同大運動会



今年も各地区のたくさんの皆様のご参加とご協力のもと、小学校・地区民合同大運動会が5月26日に開催されました。この小学校・地区民合同大運動会は、町教育委員会が取り組んでいる「七ヶ浜・グローバルPROJECT」の一環で「地域に開かれた学校」の施策に沿い「生きる力」の育成を目的としています。

この「生きる力」の育成は学校教育だけでなし得ることとは難しく、家庭、地区、学校、PTA等が協力し合いお互いに見守り育てていく事が必要となります。

今年度の小学校・地区民合同大運動会では各小学校が工夫を凝らした地区競技種目がプログラムに盛り込まれ、学校と地域が連携し大きな盛り上がりを見せました。

今回の特集では各地区競技種目の様子や参加者の声などを紹介します。

参加者の声



亦楽小学校



鈴木 幹夫さん  
(花洲浜地区区長)

2回目となる小学校と地区との合同運動会でしたが、天候にも恵まれ昨年以上に大いに盛り上がったと思います。当日は、校庭一面になびくたくさんの大漁旗がとても素晴らしく感じました。

最終種目の地区対抗の競技では幅広い年代が一体となって競技に取り組み、また地区ごとの個性豊かな応援が競技を盛り上げてくれました。



①



②



④



③

①落とさずGO！（亦楽小） ②デカパンリレー（汐見小） ③勝負は時の運（松ヶ浜小） ④大玉転がし（汐見小）

小学校・地区民合同大運動会は2回目でしたが、苦労したのは人集めです。回覧で人集めをすると、5、6名しか集まりませんでした。しかしながら、人集めた際に70歳代のおじいさん達が参加してくれたことは嬉しく感じました。

種目については、綱引きとリレーで良かったと思います。私も綱引きに参加して、引っ張られてしまいました。引っ張られてしまいました。引っ張られてしまいました。引っ張られてしまいました。



榊原 秀弘さん  
(汐見台南地区区長)



松ヶ浜小学校

そして何より、地区の子どもたちと大人たちがこのように一緒に頑張って競技をする運動会を今後も継続していってほしいです。

今回の競技は、怪我もしないような競技でちょうど良かったと思います。地区民運動会は、地区住民の交流の場になり、良いと思います。地区や学校の協力で、様々な世代を集めることができれば最高の運動会になると思います。

最初は、改めて地区民合同運動会を行うとなると、難しいのではと思っていました。競技に参加する地区の方を集めるのが大変だからです。汐見小学校の地区対抗大玉転がしでは、先生が呼びかけても中々地区の方が集まりませんでした。もっと様々な世代で参加を、特に健康的で若い世代に参加してもらえたら、盛り上がるのではないかと感じました。



渋谷 寅吉さん  
(境山地区区長)



汐見小学校

ことは、良かったと思います。

# 夏全開

## 菖蒲田海水浴場

### 7月14日[土]オープン

菖蒲田海水浴場は昨夏、記録的な長雨と低温が続き、当初目標としていた来場者数を大幅に下回る49,911人にとどまりました。

今夏の菖蒲田海水浴場は、7月14日から8月19日までの37日間オープン【遊泳時間は9時から16時まで】。

菖蒲田海水浴場周辺は、新たに公園が整備され、駐車場・トイレも設置。これにより駐車場は、昨年より約200台増えて、約1,200台駐車可能（有料600円）。また、ビーチにある「海の家」には、フードコート、休憩・着替えスペース、シャワーも設置（予定）し、装いも新たにオープンいたします（一部有料）。

今年こそは、七ヶ浜の夏のシンボルに相応しい、「夏全開」の輝きある菖蒲田海水浴場になるよう、海開き期間中、様々なイベントを開催致します。皆様のご来場をお待ちしております。今月号では、海開き期間中に行われるイベントや会場周辺図をご紹介します。

また、海水浴場へ来場する皆様が安全に楽しんで頂くための「海水浴場でのルール（注意事項）」についてもご紹介いたします。

#### 注意事項

##### ■海編（海に入る）

- ・きちんと準備体操をしましょう。
- ・体調が悪い場合は遊泳しないでください。
- ・飲酒者の遊泳は御遠慮ください。
- ・飲食後すぐに遊泳しないでください。
- ・海での危険な行為を止めましょう。【キャッチボール、バレーボール、サーフィン、ボディボード、釣り、海の生物の採取等】
- ・危険生物【クラゲ、エイなど】には注意しましょう。
- ・自分の泳げる能力を過信せず、無理のしない範囲【足の届くところで】で遊泳し、また、休憩をしましょう。

- ・遊泳区域以外での遊泳は禁止です。【風でうきわ、ビーチボール、ボートが流されて、遊泳区域を出るのは危険ですので、止めましょう】
- ・お子様だけの遊泳は大変危険ですので、保護者の方は絶対に目を離さないでください。【目の届く範囲で遊ぶようお願いいたします】
- ・海水浴場の状況【海の流れ、高波、風等】を確認しましょう。
- ・遊泳中の接触によるケガ

- ・等には十分にお気を付けてください。
- ・水上バイク・ゴムボート等の遊泳に危険なものは御遠慮ください。また、水上バイクが近付いてきた時は、危険ですので離れるようにしてください。
- ・海水浴場では係員の指導、指示には必ず従ってください。

##### ■ビーチ編（砂浜で遊ぶ）



- ・自分で出したゴミは持ち帰りましょう。
- ・ビーチでの危険な遊具【サーフボード、野球ボール・バット、フライングディスク等】は禁止です。
- ・騒音行為【音響機器等によるもの】、花火、犬の放し飼い等の迷惑行為は禁止です。
- ・パラソルやテント等が強風により飛ばされないようしっかりと固定してください。
- ・海水浴期間中、人物の写真撮影は基本的に禁止します【了解なく人物を撮影すると、盗撮で検挙される場合があります】。
- ・海水浴場の砂が大変熱くなっている場合がありますので、移動の際はビーチサンダル等をご使用ください。
- ・熱中症にならないよう必ず水分補給をしてください。



- ・日焼けは、やりすぎないようにしてください【焼き過ぎると火傷になります】。
- マナー編
- ・駐車場以外の場所に車を駐車するのは禁止です。
- ・飲食したゴミと煙草の吸

- ・殻等はお持ち帰りください。
- ・海水浴期間中は無人飛行機【ドローン、ラジコン等】の使用は禁止します。
- ・バーベキュー、カセットコンロ等の火気等は絶対に禁止です。

### 菖蒲田海水浴場 2018 関連イベント

月日	イベント名	イベント概要
7/8(日)	菖蒲田海水浴場1000人ビーチクリーン2018	●受付9時、開始10時 人力とビーチクリーナーによるビーチクリーン
7/28(土)	七ヶ浜町町制施行60周年TBC夏まつり	TBC夏まつりの七ヶ浜会場 16:00 オープニング【内容未定】 20:00 復興花火2,500発打上げ予定 【荒天時は花火のみ翌日】 ※イベント時は、係員の指示にしたがってください。 【出演者】 <div style="display: flex; justify-content: space-around; align-items: center;"> <div style="text-align: center;">  泉谷しげる                 </div> <div style="text-align: center;">  井上苑子                 </div> <div style="border: 1px solid black; padding: 5px; text-align: center;">                     TBC夏まつりが今年も七ヶ浜に！ アーティストやアナウンサーによるライブステージ！ <small>いのうえそのこ</small> 泉谷しげる、井上苑子 出演決定                 </div> </div>
7/29(日)	モーターパラグライダー体験会	●時間：9時から 町民限定（町内在住、町内へお勤めの方）で体験会を行います。全国有数の絶景フライトポイント「日本三景松島」。体験会では、通常料金12,000円のところ4,500円で利用出来ます。7月11日より受付開始。
8/4(土)	SEVEN BEACH FESTIVAL 2018	●時間：10時から20時（予定） 菖蒲田海水浴場をアートとミュージックで盛り上げるイベントを開催します。

お問い合わせは、七ヶ浜町観光協会（産業課内）まで ☎ 357-7443

# 町内の話題 ズームアップ



## zoom-up 1

### 1 中学生が七ヶ浜の魅力 を修学旅行でPR

向洋中学校、七ヶ浜中学校の3年生が5月、修学旅行先の東京で七ヶ浜町の魅力をPRしてきました●向洋中学校の3年生は、A5サイズ6ページで構成された自作の冊子を300部用意して、東京都内30カ所を班ごとに出向いて配布してきました。3〜4人でのPRは、緊張もりましたが、やりがいのある体験となりました●七ヶ浜中学校の3年生は、自分達が制作したCMの発表や東京の観光施策などについて調査してきました。CMの内容は、菖蒲田海岸や多聞山などの自然や町の新たな施設紹介などです。CMは好評で、江戸川区の担当職員から「風景が美しくぜひ訪れてみたい」と好評を得ました。



## zoom-up 2

### 高山のサーカスさんが七ヶ浜 中学校で授業

5月18日、七ヶ浜中学校で高山外国人避暑地に在住するテイ・サーカさんによる授業が行われました。これは、七ヶ浜町グローバル人材育成プログラムの一環である国際理解を目的として実施されたものです●サーカさんは世界中に寄付を呼びかけ、花浜にヤーン・アライブ・ハウスを建設。現在、町内外約100名の方々が集い、毛糸で編んだ帽子やマフラーを、戦災・被災した世界中の人々へ送り届けています●授業では、ヤーン・アライブ(毛糸・いきいき)の活動内容を紹介。「どんな困難でも必ず克服することが出来る」「みんなは今とてもハッピー。それは朝目を覚まして起き上がる理由があったから」など、ヤーン・アライブでの活動の思いを生徒に語りかけていました。



### 消防団による消防演習 日頃の訓練を披露

Zoom-up ③

6月3日、町消防団による消防演習が野球場において実施されました。●日頃より町民の皆様の生命・財産を災害から守ることへの強い使命感を抱き、日々精進しております。今年は、新入団員3名が加わり、総員184名となりました。●当日は、各種表彰の伝達や新入団員の紹介、女性団員による小隊訓練、ポンプ操法といった日頃の訓練の成果を披露しました。●今後も起こりうる大規模災害時に町民の安心・安全を守るため、消防団は日々訓練を重ねています。私たちも防災意識を強く持ち、今後起こりうる災害に対し、身近なところから防災に取り組みましよう。



### 町内小学校に心温かい支援をいただきました

Zoom-up ④

5月11日、七ヶ浜ライオンズクラブより町内三小学校に対し、寄付金の贈呈が行われました。この寄付金は、グローバル人材育成プログラム事業で使用される英語教育教材の購入に充てられます。●これは、地域社会への貢献と明るい街づくりに役立っていたらと七ヶ浜ライオンズクラブ40周年事業の一環として行われたものです。●また、老人センター「浜風」において使用する将棋専用机と座椅子、子育て支援センターに絨毯と、来所する子供たちが使用する、砂遊び用具も寄贈いただきました。



### 心の交流「繋がる御林」

Zoom-up ⑤

5月13日、要害・御林地区避難所にて「繋がる御林」が開催され、多くの地区住民が参加し、交流を深めました。●このイベントは、今年で3回目を迎えます。御林地区の高橋区長に話を伺うと、「御林地区は比較的新しい地区であり、顔と名前が一致していないことがあります。そのため地区住民の触れ合い、心の交流を促すことを考え、この催しを実施していきます」とのことでした。●当日のイベントでは、各世帯から1名は参加するよう声掛けを行い、子どもたちからお年寄りまで参加できるような催しを実施しました。また、最後には皆で長い海苔巻を作りました。



### 下水道マンホールふたデザインコンテスト最優秀作品を設置

Zoom-up ⑥

6月1日、七ヶ浜国際村の敷地内に最優秀作品のマンホールふたを設置しました。●このマンホールふたは、下水道への親しみやすさや理解を深めていただくことを目的としたマンホールふたデザインコンテストで、250点の応募の中から最優秀賞に選ばれた作品を基に製作したものです。●受賞者の瀬戸梨花さんは「七ヶ浜にはとてもきれいな海と松があります。とくに、天気の良い日はその海と松と真青な空と雲を合わせると、とてもすてきな風景なのでそれをデザインにしました」と話していました。



はまの保健だより

# あなたは「健診」を “受けっぱなし”にしていますか？

七ヶ浜町では、今年も5月下旬～6月にかけて、住民健診を実施しました。そろそろ、健診結果票が受診された皆様のお手元に届いている頃と思います。健診結果票は、皆様にとっての健康状態の「鏡」のようなものです。健診は、受ければ良いというものではありません。受けた後こそが大切です。健診結果票が届いた今、きちんと健診結果を見直し、健診をフル活用しましょう！



●健診結果で「D判定」  
—このことが意味する  
のは？

皆さんの健診結果の中に「D判定（要医療）」に該当する項目はありませんでしたか？この判定は、健診項目の結果が基準値を超えており、何らかの異常が疑われ、医療受診を要する状況であることを意味します。しかし、七ヶ浜町国保のデータ（※1）を県・国平均と比較すると、特定健診の結果において、医療受診を要するにもかかわらず、受診していない人の割合が多いことがわかりました。健診は、健診結果に基づいて医療受診をしたり、生活習慣を見直すことで、はじめて活かされるものであり、ご自身の健康状態や生活習慣を振



り返るチャンスです。健診結果の中に、D判定の項目があったら、健診結果票を持参の上、一度は必ず医療受診をしましょう。

※1 H27、28年度KDB（国保データベース）より

●健診結果と生活習慣、良くなるも悪くなるも自分次第！  
—それぞれの関連性は？

広報しちがはま（平成30年6月号）の第2期データヘルス計画に関する特集にも掲載しましたが、七ヶ浜町国保の被保険者における特定健診結果から、肥満・血糖高値における該当者及び男性の喫煙者の割合が多いことがわかりました。さらにデータ分析を試みると、



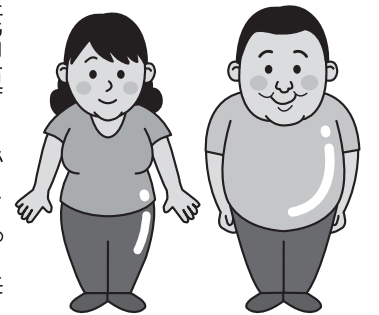
【肥満】×【血糖高値】  
 : 40〜64歳において、男  
 女ともに関連性あり  
 (※2)  
 【血糖高値】×【喫煙】  
 : 40〜64歳において、特  
 に男性で関連性あり  
 (※3)

ということが明らかになりました。このことから40〜64歳(働き盛り世代)の方で、肥満該当者の場合は肥満を解消すること、そして男性の喫煙者は禁煙することによって、血糖値の改善が期待できるといえます。健診結果と生活習慣の関連性は、このような分析でも明らかであり、不適切な生活習慣が健診結果に影響していることが分かります。さて、皆さんの健診結果はどうでしたか?  
 ※2、3 H28年度の特定健診データをクロス集計した結果

●健診結果を有効利用!  
 「特定保健指導」を受けましょう!

特定健診の結果、メタボリックシンドロームが強く疑われ、内臓脂肪の蓄積(腹囲)に加え、血糖・脂質・血圧に

異常がみられ、生活習慣病の発症リスクが高い方を対象に行っている保健事業が「特定保健指導」です。特定保健指導では、一人ひとりの状況に応じて、生活習慣改善の確かなアドバイスを受けられます。特定保健指導の対象となった方には、ご加入の医療保険者より案内が送付されますので、ご確認ください。経済的な負担をかけずに「メタボ」を解消する絶好のチャンスですので、是非、特定保健指導を受けましょう!



●健診結果を見直してみませんか?  
 「健診結果説明会」に参加しましょう!

下記の通り、健診結果説明会を開催いたします。健診結果票の見方を丁寧に解説するとともに、日々診療に携わっている医師による健康講話も行いますので、是非、積極的にご参加ください!!



## 健診結果説明会

- とき 7月21日(土) 午後2時30分から
  - ところ 七ヶ浜町 中央公民館 2階 大会議室
  - 対象 町の健診を受診された方をはじめ、他の会場で健診を受診された方や健康づくりにご興味のある方など、どなたでもご参加いただけます。
  - 内容
    - ◇町保健師による健診結果の正しい見方・読み方についての説明(20分程度)  
 健診を受診された方は、お手元に届いた健診結果票をご持参ください。(昨年のもので可)
    - ◇医師による健康講話  
 「健康寿命を延ばすために、日々の生活でできること(仮題)」(1時間程度)
  - 講師 一般財団法人 宮城県成人病予防協会  
 附属仙台循環器病センター  
 総合健診センター長 河村 司 氏
  - 参加費 無 料(申し込みは不要です)
- ※七ヶ浜町公式ホームページにも掲載しておりますので、併せてご覧ください。



お問い合わせは、健康増進課保健指導係まで ☎357-7448



第113回

### 「七夕と土用の丑の日」

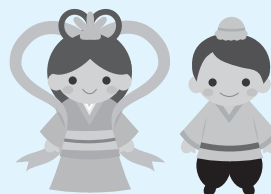
アラカルト

7月の食にまつわる行事と言えば、「七夕」と「土用の丑の日」がありますが、これらの歴史は古く、先人達により伝えられ広まりました。

#### ○七夕(たなばた)

7月7日は、端午の節句や桃の節句と同じように、「五節句」の一つで「七夕(しちせき)の節句」です。この節句は「笹の節句」とも呼ばれています。

「棚機(たなばた)」という行事で乙女が着物を織って神の祭である棚に供え豊作や人々の穢れを払う神事と、おりひめとひこぼしの伝説と、乞巧奠(きこうでん)というはた織や裁縫が上達するようお祈りする中国の風習の3つがあわさってできたものと言われています。

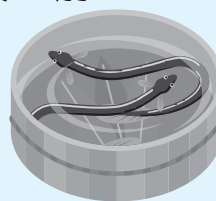


#### 素麺(そうめん)

古代中国では七夕に、疫病を免れるために「索餅(さくべい)」と呼ばれる小麦粉を紐状にして揚げた菓子を供える風習がありました。それが平安時代に日本に伝わり七夕に「索餅」を食べる風習になり、その後「索餅」から「素麺」に変化したといわれています。また、他にも天の川やおりひめが機(はた)織りに使う糸に見立てているなどの説もあるようです。

#### ○土用の丑の日(どようのうしのひ)

土用とは季節の変わり目にあたる、立春・立夏・立秋・立冬の前の18日間をさします。その中でも夏の土用の間にある丑(うし)の日にうなぎを食べる風習がある土用がよく知られています。



#### うなぎ・「う」のつく食べもの

江戸時代には丑の日にちなんで、「う」のつく食べものを食べると夏バテしないという風習がありました。学者の平賀源内がこれを利用し、夏に売れずに困っていたうなぎ屋のために「本日、土用の丑の日」という張り紙をしたことでうなぎが売れ、土用の丑の日にはうなぎを食べるようになったという説があります。

うなぎは良質なたんぱく質や脂質に加え、疲労回復に効果的なビタミン類が豊富に含まれています。

うなぎは「万葉集」にも夏やせ予防にうなぎを勧める歌があるほど、うなぎは古くから夏バテに効果がある食べものとして注目されていたようです。

お問い合わせは、健康増進課保健指導係まで ☎357-7448

#### 短歌

恥をすて六十余年学び来ぬすばらしき  
歌に出会ひつつわれは 鈴木 睦子

肌寒き雨上がりの午後目の前に虹がか  
かりて桜華やぐ 三嶋 時子

梅の木をジャングルジムにして遊ぶ春告  
げ鳥を窓に見ており 千葉 志美枝

新緑や葉音<sup>くすく</sup>擽る五感かな  
八田 博子

遠い日のそこはかとなく枇<sup>び</sup>杷<sup>わ</sup>実る  
斉藤 かおる

はたた神おちおち出来ぬ台所  
森 新一郎

#### 俳句

お子さんの写真やイラスト  
お待ちしております

「ふれ愛くらぶ」では、イラスト、クイズ、お子さんの写真など、お待ちしております！

持参、封書、ハガキ、FAX、メールで下記までお送りください。

【宛先】

広報しちがはま「ふれ愛くらぶ」  
七ヶ浜町東宮浜字丑谷辺5-1

☎357-2117(直通)

fax357-5744(役場代表)

✉kouhou@shichigahama.com

※旧かな使い

# 暮ら

## らしの安心・安全情報

### 耐震改修工事助成事業の募集

大地震にそなえ、我が家の耐震化を行いませんか？今年度から補助金の拡充を行っております。

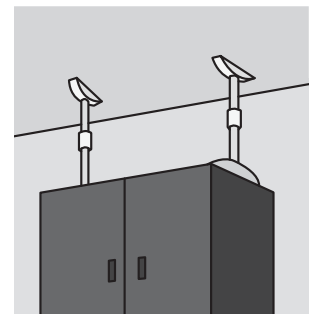
- 募集件数 3件(随時受け付けしております)
- 募集期間 平成31年1月31日(木)まで  
※土日祝日除く
- 申込条件
  - ・過去に町の耐震診断事業の助成を受けた方
  - ・昭和56年5月31日以前に着工された戸建て住宅
  - ・対象住宅の所有者が行う工事であること
  - ・耐震診断結果が総合評点1.0以下であり、耐震改修後の総合評点が1.0以上であること。
- 補助金額
  - ・耐震改修工事のみの場合 耐震改修工事費用の16/25以内(上限80万円)
  - ・耐震改修工事+リフォームを行う場合 耐震改修工事費用の20/25以内(上限100万円)
- 必要書類
  - ・木造住宅耐震一般診断結果報告書の写し、木造住宅耐震精密診断結果報告書の写し、耐震改修計画書の写し、宮城県と町の連名による耐震化指導文書の写し

お問い合わせは、防災対策室まで ☎357-7437

### 家具転倒防止器具取付事業の募集

町は、大規模災害から町民の生命と財産を守るため、下記に該当する世帯に対し家具転倒防止器具取付の助成を行っております。

- 対象世帯
  - ・65歳以上の方のみの世帯
  - ・身体障害者手帳の等級1・2級の方のみの世帯
  - ・要介護認定4以上の方のみの世帯
- 器具の取付
  - 七ヶ浜町職工組合が行います。
- 器具の個数
  - 1つの家具に必要な器具の個数を1組とし、対象世帯に対し3組まで取付可能です。
- 補助金額
  - 取付金額の2/3程度 ※千円未満切捨て
- 自己負担額
  - 取付金額の1/3程度 (取り付ける器具によって異なります。)



お問い合わせは、防災対策室まで ☎357-7437

### 木造住宅耐震診断助成事業の募集

東日本大震災以降、地震の発生が多くなっております。大規模地震が発生した際に住宅の倒壊を防ぐために耐震診断を受けてみませんか？

- 募集件数 5件(先着順)
- 申込受付 12月26日(水)まで ※土日祝日を除く
- 申込条件
  - 下記の事項全てに適合する木造の一戸建て住宅であること。(離れ、集合住宅、納屋、倉庫等は対象外です。)
  - ・昭和56年5月31日以前に着工されていること。
  - ・在来軸組構法または枠組壁構法で建てられたもの。
  - ・過去に本町の耐震診断助成事業による耐震診断を受けていないこと。
- 補助金額 一律140,000円
- 自己負担金
  - 診断作業時に診断士へお支払願います。
  - 床面積200㎡以下の場合 8,300円
  - ” 200㎡を超え270㎡以下の場合 18,600円
  - ” 270㎡を超え340㎡以下の場合 28,900円
  - ” 340㎡を超える場合 39,200円
- 必要書類 建築確認書の写しまたは家屋評価証明書

お問い合わせは、防災対策室まで ☎357-7437



## お知らせ

### 7月の納税 (納期限7月31日)

今月は、固定資産(都市計画)税2期、国民健康保険税、介護保険料、後期高齢者医療保険料の1期で、納期限は7月31日(火)です。期限まで納付されない場合、督促手数料および延滞金が加算されます。

\*お問い合わせは、町税等徴収特別対策室まで  
☎ 7453

### 国民健康保険税の納税通知書を送付します

7月中旬、平成30年度国民健康保険税納税通知書を該当する方に送付いたします。内容をご確認のうえ、納期内に納付されますようお願いいたします。

\*お問い合わせは、税務課住民税係まで  
☎ 7452

### 介護保険料納入通知書および特別徴収開始通知書を送付します

7月中旬、平成30年度介護保険料納入通知書を該当する方に送付いたします。内容をご確認のうえ、納期内に納入されますようお願いいたします。

また、特別徴収(年金天引き)該当の方には、平成30年度介護保険料特別徴収開始通知書を送付いたします。

\*お問い合わせは、税務課住民税係まで  
☎ 7452

### 後期高齢者医療保険料の通知書を送付します

7月中旬、平成30年度後期高齢者医療保険料額通知書を該当する方に送付いたします。内容をご確認のうえ、納期内に納入されますようお願いいたします。

- 普通徴収(個別に納入)  
「保険料納入通知書」
- 特別徴収(年金天引き)  
「特別徴収開始通知書」

\*お問い合わせは、税務課住民税係まで  
☎ 7452

### 新築家屋などの評価調査

平成30年中に完成する新築、増築家屋を対象に評価調査を行います。7月下旬から税務課職員がお伺いする予定です。ご協力をお願いします。

調査に該当する方には、順次ご案内を送付させていただきます。早期の調

査を希望される方や日中不在がちな方は、税務課固定資産税係までご連絡いただきますようお願いいたします。

\*お問い合わせは、税務課固定資産税係まで  
☎ 7451

### 家屋の滅失届について

平成30年中に住宅や倉庫等の家屋を滅失及び一部解体した家屋の所有者は、家屋滅失届を提出していただく必要があります。該当する方は、印鑑及び解体証明等滅失したことが分かる書類を持参のうえ税務課固定資産税係まで来庁願います。

\*お問い合わせは、税務課固定資産税係まで  
☎ 7451

### 国民健康保険、後期高齢者医療の被保険者証が更新されます

「国民健康保険被保険者証」及び「後期高齢者医療被保険者証」が平成30年7月31日をもって有効期限が切れ、平成30年8月1日より使用できる被保険者証を7月下旬に簡易書留郵便にて送付します。



不在等によりお手元に届かない方は、町民課国保年金係までご連絡願います。

\*お問い合わせは、町民課国保年金係まで  
☎ 7446

### 暮らしの相談、お待ちしております

#### 行政相談

行政(国・県・町)に関する相談

#### ●相談委員

瀬戸 源市(東)  
相澤 まり子(笹)

#### 人権相談

人権問題に関する相談

#### ●相談委員

伊藤 せい子(代) 村上 妙子(境)  
引地 淑子(笹) 星 正一(松)  
米 勝次(汐南)  
仙台法務局塩釜支局 ☎ 2338

#### 生活相談

生活上の心配事に関する相談

#### ●相談委員 各地区の民生委員

※行政・人権・生活相談は次のとおり  
とき 7月10日(火)、8月7日(火)  
午前10時～午後3時

#### ●無料法律相談(弁護士が相談に応じます)

とき 7月12日(木)  
午後1時30分～4時30分(一人30分)

#### ●消費生活相談

消費生活や多重債務に関する相談  
●相談委員 村上 妙子(境)  
とき 7月5日、12日、19日、26日  
8月2日、9日、16日、23日、30日  
午前9時～午後4時

#### ●身体障害者相談

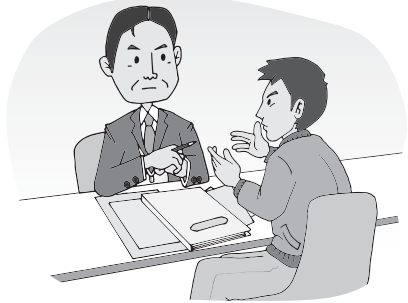
障害の悩みや社会保障制度の相談  
●相談委員  
鈴木 安彦(東) ☎ 0104  
安部 君夫(汐) ☎ 3052  
伊藤 政治(笹) ☎ 0876

#### ●知的障害者相談

高橋 洋子(汐南) ☎ 2351

## 国民年金保険料の納付が 困難な方へ 7月は免除申請の時期です

国民年金保険料の納付が経済的に困難なときは、本人の申請手続きにより保険料の納付が免除される制度があります。



平成30年7月以降の免除申請については平成29年の所得をもとに審査されますので、所得を申告していない方は申告が必要です（無収入の場合も含む）。

これまで保険料が免除になっていた方も、承認期間が6月で終了しますので、7月以降も免除を希望するときは、改めて申請の手続きをしてください。

以前申請したときに却下になった方でも、審査対象となる所得の年が変わりますので、承認を受けられる場合があります。また、50歳未満の方は、世帯主に所得があることから免除にならない場合でも、本人、配偶者の所得が一定以下であれば「納付猶予制度」に該当することがあります。

未納のままにしておくと、その間の事故や病気について、障害基礎年金などの給付が受けられないことがありますので、早めに手続きをしましょう。

申請は町民課国保年金係で受付しています。

※全額免除または納付猶予の承認を受けていた方で、申請の際に免除の継続を希望された方は、申請がなくても継続審査を行い、後日結果が通知されます。

※継続希望をしていた方でも、失業等の理由で特例により承認になった方や、一部納付（1/4納付、半額納付、3/4納付）に該当した方は、継続の対象となりませんのでご注意ください。引き続き希望される場合は再度申請してください。

世帯構成別の所得(カッコ内は収入)の「めやす」 [単位：万円]

世帯構成	全額免除 若年者納付猶予	一部免除		
		3/4免除	半額免除	1/4免除
4人世帯 【ご夫婦、お子さん2人】	162 (257)	230 (354)	282 (420)	335 (486)
2人世帯 【ご夫婦のみ】	92 (157)	142 (229)	195 (304)	247 (376)
単身世帯	57 (122)	93 (158)	141 (227)	189 (296)

※「めやす」であり、実際の基準は所得の内訳や控除額、扶養構成などの条件によって変わります。

※免除申請は本人、配偶者、世帯主の前年所得が、納付猶予は本人、配偶者の前年所得がそれぞれ一定額以下の場合に該当します。

※平成26年4月より、申請時点の2年1カ月前までの月分まで免除を申

請できるようになりました。過去2年間に未納期間がある方はご相談ください。

※お問い合わせは、町民課国保年金係まで  
☎357-7446

### 介護保険制度の利用者負担が 平成30年8月から変わります

#### ■介護保険負担割合証とは

介護サービスまたは、介護予防・生活支援サービス事業を利用する場合には、これまでに前年の所得に応じて1割又は2割の利用者負担をしていただくことになっております。

8月より一定以上の所得のある方については、3割を負担をしていただくことになっております。

要介護認定を受けている方全員に、利用者負担割合の1割、3割と表示された「介護保険負担割合証」を交付いたしますので、介護保険被保険者証と介護保険負担割合証を一緒に保管し、介護保険サービスを利用する際には、必ず2枚一緒にサービス事業所や施設に提示してください。

#### ●利用者負担が2割になる方は左記の条件該当する方です。

次の①②両方にあてはまる方になります。

①本人の合計所得金額（※1）が16



## 公共機関等電話番号

### 役場代表番号 ☎357-2111

議会事務局	☎357-7435
総務課	☎357-7436
防災対策室	☎357-7437
財政課(財政係)	☎357-2115
(管財係)	☎357-7438
政策課	☎357-2117
復興推進課(復興推進係)	☎357-7439
(復興土地画整理係)	☎357-7455
教育総務課	☎357-7440
建設課(管理係)	☎357-7441
(建設係)	☎357-7442

産業課(水産商工係)	☎357-7443
(農政係)	☎357-7444
町民課(戸籍住民係)	☎357-7445
(国保年金係)	☎357-7446
地域包括支援センター	☎357-7447
健康増進課(高齢者福祉係)	
(保健指導係)	☎357-7448
地域福祉課	☎357-7449
会計課	☎357-7450
税務課(固定資産税係)	☎357-7451
(住民税係)	☎357-7452

町税等徴収特別対策室	☎357-7453
環境生活課	☎357-7454
子育て支援センター	☎362-7731
水道事業所(上水道係)	☎357-7456
(下水道係)	☎357-7457
(施設係)	☎357-7458
生涯学習センター	☎357-3302
老人福祉センター「浜風」	☎357-4976
歴史資料館	☎365-5567
七ヶ浜国際村	☎357-5931
アクアリーナ	☎357-7890

アクアゆめクラブ	☎357-7920
町民プール	☎357-5031
給食センター	☎361-5911
遠山保育所	☎366-0444
まつぼっくり広場	☎366-6141
あさひ園	☎357-4796
社会福祉協議会	☎349-7781
シルバー人材センター	☎357-6039
七ヶ浜交番	☎357-2216
七ヶ浜消防署	☎357-4349
防災無線確認番号	☎349-6016

※お電話をお掛けになる際は、掛け間違いのないようお願いします。

- ① 0万円以上220万円未満
- ② 同一世帯の65歳以上の人(第1号被保険者)の年金収入+その他の合計所得金額(※2)が、単身世帯で280万円以上、2人以上世帯で346万円以上
- 利用者負担が3割になる方は左記の条件該当する方です。次の①②両方にあてはまる方になります。
- ① 本人の合計所得金額(※1)が220万円以上
- ② 同一世帯の65歳以上の人(第1号被保険者)の年金収入+その他の合計所得金額(※2)が、単身世帯で340万円以上、2人以上世帯で463万円以上
- ※1 合計所得金額とは収入から、公的年金控除や給与所得控除、必要経費を控除した後で、基礎控除や人的控除等の控除をする前の所得金額をいいます。
- ※2 その他の合計所得金額とは合計所得金額から、年金の雑所得を除いた所得金額をいいます。
- 有効期限  
平成30年8月1日～平成31年7月31日まで
- 負担割合証の交付について  
要介護認定を受けている方全員に、7月下旬に送付します。
- 「介護保険被保険者証」と「介護保険負担割合証」は、大切に扱きましょう。
- \*お問い合わせは、健康増進課高齢者福祉係まで

☎ 357-7447

## 国民健康保険及び後期高齢者医療の高額療養費の自己負担限度額が変更になります

医療費の自己負担が高額になったとき、限度額を超えた分が高額療養費として支給される制度について、70歳以上75歳未満の国民健康保険及び後期高齢者医療の自己負担限度額が平成30年8月から変更されます。

### ■平成30年7月までの70歳以上75歳未満の国民健康保険及び後期高齢者医療の自己負担限度額（月額）

所得区分	外来(個人単位)	外来+入院(世帯単位)	4回目以降 ※2
現役並み所得者	57,600円	80,100円+ (医療費※1-267,000円)×1%	44,400円
一般	14,000円 (年間144,000円上限)※3	57,600円	44,400円
低所得者Ⅱ	8,000円	24,600円	—
低所得者Ⅰ	8,000円	15,000円	—



### ■平成30年8月からの70歳以上75歳未満の国民健康保険及び後期高齢者医療の自己負担限度額（月額）

所得区分	外来(個人単位)	外来+入院(世帯単位)	4回目以降 ※2
現役並み所得者	課税所得 690万円以上	252,600円+(医療費※1-842,000円)×1%	140,100円
	課税所得 380万円以上	167,400円+(医療費※1-558,000円)×1%	93,000円
	課税所得 145万円以上	80,100円+(医療費※1-267,000円)×1%	44,400円
一般	18,000円 (年間144,000円上限)※3	57,600円	44,400円
低所得者Ⅱ	8,000円	24,600円	—
低所得者Ⅰ	8,000円	15,000円	—

- ※1 医療費とは総医療費になりますので、窓口での自己負担額とは異なります。
- ※2 過去12ヵ月以内に限度額を超えた支給が4回以上あった場合(多数該当)、4回目以降は限度額が引き下げられます。
- ※3 8月から翌年7月までの1年間の自己負担額の上限が設けられます。

お問い合わせは、町民課国保年金係まで ☎357-7446

## 平成30年度「わげつすと講座 七ヶ浜」第三期受講生募集!!

いつまでも生き生きと住み慣れた地域で元気に生活するためにはカラダを動かすことが大切です。その知識や方法を学び「若返る」ことができる講座です。「カラダを動かすのが苦手だな」という方、大歓迎!

●開催期間 平成30年8月1日(水)～11月28日(水)まで(全9回)

午後1時30分～3時30分

●会場 七ヶ浜町中央公民館研修室・東北福祉大学ステーションキャンパス

●講師 東北福祉大学 准教授 河村孝幸・特任准教授 鈴木玲子

●対象 地区で高齢者の介護予防教室にかかわっている方や関心のある方

●定員 32名(先着順)

●締切 平成30年7月13日(金)

\*お問い合わせは、健康増進課高齢者福祉係 地域包括支援センターまで

☎357 7447

## 献血にご協力ください

母子健康センターにて献血を実施します。

受付時間等は次のとおりですので、ご協力よろしくお願いいたします。

●実施日 8月7日(火)

●受付時間 午後1時30分～4時まで

●場所 母子健康センター

●対象 18歳以上の方で400ccの

献血のできる方、男性は17歳も可  
●持ち物 身分証明書(運転免許証等)、献血カード(過去に献血をした事がある方)

\*お問い合わせは、健康増進課保健指導係まで

☎357 7448

## 『家族会カフェ』のご案内

七ヶ浜町介護者家族の会では、在宅で介護をしているご家族の方が、お茶を飲みながら話し合える場を設けました。

在宅で介護を行っているご家族の皆さん、お気軽にご参加下さい。

●日時 7月11日(水) 午後1時30分～3時30分

●場所 七ヶ浜町老人センター『浜風』内『元気茶屋』

●内容 『お茶しながら、お話ししよう!!』

●参加費 無料

\*お問い合わせは、健康増進課高齢者福祉係 地域包括支援センターまで

☎357 7447

## 「桜カフェ」(認知症カフェ)を開催

グループホーム『七ヶ浜桜の家』では、「桜カフェ」を開催しています。認知症の方やご家族はもちろんのこと、ど



なたでも足を運んでいただき、地域の皆さんの交流の場や気軽なお茶飲み場になりたいと思います。お気軽にご参加ください。

●とき 7月13日(金) 午後2時～3時

●ところ グループホーム「七ヶ浜桜の家」交流室

●参加料 100円

※「認知症カフェ」とは

認知症の人やその家族の方が、地域の人や専門家と互いに情報共有し、お互いを理解し合う場として誰でも立ち寄れるカフェです。

\*お問い合わせは、グループホーム「七ヶ浜桜の家」担当幕田・赤間まで

☎253 6624

## お気軽にご参加ください! 各地区介護予防教室

各地区避難所や公民分館で、おおむね65歳以上の方が集まり『介護予防教室』を行っています。

玄米ニギニギダンベル体操やストレッチ、レクリエーション等を楽しんで行っていますので、皆さん是非ご参加下さい。また、遠山地区ではポールウォーキング教室も実施していますので、どうぞご参加ください。

●時間 午前10時～正午まで

\*お問い合わせは、健康増進課地域包括支援センターまで

☎357 7447

## 各地区介護予防教室 7月の日程(場所:各地区公民分館等)

湊)ひまわりの会	11日、25日(水)	湊浜地区避難所	要・御)さわやかにぎにぎクラブ	2日、9日、23日(月)	要害・御林地区避難所
松)はまぎく会	5日、19日(木)、25日(水)	松ヶ浜地区避難所	境)浜楽会	3日、10日、17日、24日(火)	境山公民分館
菖)花菖蒲の会	10日、17日、24日(火)	菖蒲田浜地区避難所	遠)かぶとむしの会	13日、27日(金)	遠山地区避難所
花)はなぶしまじゃらいいん会	12日、19日、26日(木)	花洲浜地区避難所	汐)汐見台悠々クラブ	6日、20日(金)	汐見台第2公民分館
吉)さくらの会	2日、23日(月)	吉田浜公民分館	汐南)しおさい南クラブ	6日、20日(金)	汐見台南第1集会所
代)元気よがさきの会	11日、25日(水)	代ヶ崎浜地区避難所	亦)亦来会	12日、26日(木)	亦楽公民分館
東)すこやか明神会	4日、18日、25日(水)	東宮浜地区交流センター	笹)やまぼうしの会	12日、19日、26日(木)	笹山地区避難所
遠)あんしんウォーク	2日、9日、23日(月)	遠山地区避難所			

## 引きこもり・思春期こころの相談のお知らせ

引きこもり・不登校・いじめ・家庭内暴力・摂食障害など、こころの問題でお悩みではないですか。専門スタッフが対応いたします。



●日時 8月7日(火)、15日(水)

午後1時～4時

(事前予約制となっております)

●場所 塩釜保健所 塩釜市北浜4丁目8-15

●相談員 精神保健福祉士 志村祐子氏、精神科医師 永嶋弘道氏

\*お問い合わせは、塩釜保健所母子障害班まで  
☎365 3153

## こころの相談

イライラする、不安が強い、やる気がでない、眠れないなど、悩みや困りごとがある方やそのご家族の方、一人で抱え込まずに相談してみませんか。相談には精神科医師が対応いたします。

●日時 7月12日(木)午後1時30分～4時(事前予約制となっております)

●場所 宮城県仙台保健福祉事務所(塩釜保健所)

\*お申し込み・お問い合わせは、塩釜保健所母子・障害第二班まで

☎365 3153

## 子育て支援センターだより

### ◆なかよし day に参加しませんか◆

一時保育利用を考えている方を対象に、まつぼっくり広場を開放します。親子で来て一緒に遊びましょう。

- とき 7月5日(木) 午前10時から11時
- ところ 遠山保育所内かきのみ組
- 人数 1日5組(要予約)

### ◆すまいるカフェ◆

すまいる広場2でティータイムができますよ。子育てサポーターさんが見守りにいてくれるので、安心してお茶して下さい。

- とき 7月13日(金) 午前10時から正午
- ところ 子育て支援センター

### ◆ハンドマッサージ◆

お好みのアロマオイルを使ってのハンドマッサージ。癒しのひと時にいかがですか。

- とき 7月9日(月) 午前10時30分から正午
- ところ 子育て支援センター

### ◆プール開放◆

暑い日はプールを開放しています。水着、バスタオル等、プールあそびの準備をしてきて下さい。

- とき 7月23日(月)から 午前9時30分から午後4時
- ところ 子育て支援センター



### ◆あそぼ・あそぼ◆

今回は、じゃがいも掘りです。5月に植えたじゃがいも、大きく育っているかな。

試食もする予定なので、お楽しみに。

- とき 7月23日(月) 午前10時から11時30分

●ところ 子育て支援センター  
\*芋掘りの後、プールあそびをするので、水遊びの準備もしてきて下さい。

### ◆みんなで遊べる「すまいる広場」◆

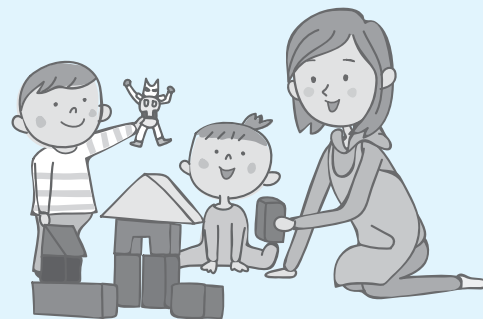
子育て支援センターを開放します。お子さんと一緒に、自由に遊べる広場で、お母さん同士の情報交換、仲間作りの場にもなっています。また、保育士が子育ての相談に応じています。おじいちゃん、おばあちゃん、地域の方々も気軽に遊びに来て下さいね。



- とき 平日午前9時から午後4時まで  
※都合により変更する場合があります。
- ところ 子育て支援センター

### ◆一時保育の案内◆

遠山保育所内かきのみ組で1歳以上就学前児童の一時保育を行っております。急用等でお子さんの保育に困った時、ママのリフレッシュの時などにご利用して下さい。詳しくは子育て支援センターまでお問い合わせ下さい。



お申し込み・お問い合わせは、子育て支援センターまで ☎362-7731



平成30年度HIV抗体検査・  
クラミジア抗体検査・梅毒検  
査・肝炎検査・骨髄バンク登  
録受付の実施

●実施日（要予約）

・7月11日（水）、25日（水）、8月8日  
（水）、22日（水）、9月12日（水）、26日  
（水）

・午前9時30分～11時30分

●予約受付時間

・平日8時30分～7時15分まで（祝  
祭日除く）  
・検査実施日の前日までに予約をお  
願いします。

●検査会場 塩釜保健所 塩釜市北浜  
4丁目8-15

●その他 検査は原則無料です

\*ご予約・お問い合わせは、塩釜保健  
所疾病対策班まで  
☎5504

女性医師による  
女性の健康相談

女性医師が、女性の健康増進に関す  
る相談、思春期や更年期の身体的・精  
神的不調、家庭や職場でストレス等で  
悩んでいる女性の相談に応じます。  
（完全予約制・相談無料）

●相談日・場所

7月14日（土） 塩釜市民交流セン  
ター

※仙台市にお住まいの方、仙台市に通  
勤・通学している方は、仙台市会場  
（エルソーラ仙台）でも相談を受け  
ることができまますので御相談下さ  
い。

●予約先

☎090・5840・1993  
宮城県女医会女性の健康相談室  
（受付時間 土日祝日を除く午前9  
時から午後5時）

\*お問い合わせは、宮城県健康増進課  
まで  
☎2623

仙台調停協会主催  
「無料調停相談会」

●日時 7月21日（土）午前10時～午  
後5時（受付終了 午後4時30分）

●会場 アエル30階 TKPガーデン  
シティ仙台 ホール30B（JR「仙  
台駅」西口・徒歩2分）仙台市青葉  
区中央1-3-1

●受付相談内容

・家事問題：相続・遺産分割、夫婦・  
親子関係等  
・民事問題：交通事故、消費者金融、  
土地建物賃貸借、労働問題、近隣ト  
ラブル等

\*お問い合わせは、仙台地方裁判所事  
務局総務課まで  
☎6115

汐見太鼓のメンバーを募集し  
ています

太鼓をたたいてみたい方、ぜひ一緒  
にたいてみませんか！  
随時、メンバーの募集を受け付けて  
います。

●練習日

毎週土曜日 午後2時～5時  
木曜日 午後7時～9時（不定期）

●場所 塩釜ガスサービスセンター  
（七十七銀行七ヶ浜支店裏）

\*お問い合わせは、汐見太鼓代表 鈴  
木慶二まで  
☎5490

「性暴力被害相談支援センター  
宮城」の運営

宮城県では、性暴力被害者からの相  
談を受け、希望に応じた支援を行う拠  
点として、「性暴力被害相談支援セン  
ター宮城」を設置しております。

センターでは、相談のほか、警察や  
医療機関などへの付添い、被害に伴う  
受診費用などの助成、また、警察への  
届出について悩んでいる方の支援にも  
対応しております。

一人で悩まず、まずはご相談下さい。  
相談は無料で、プライバシーは厳守し  
ますのでご安心ください。

●受付時間 月～金曜日 午前10時～  
午後8時まで 土曜日 午前10時～  
午後4時まで（祝日、休日、年末年  
始を除く）

\*お問い合わせは、性暴力被害相談支  
援センター宮城（けやきホットライン）  
まで  
☎0120・556・460

生活保護の相談

宮城県仙台保健福祉事務所の相談  
員が、役場にて相談をお受けします。

●とき 7月11日（水）、25日（水）

午前10時～午後3時

●ところ 地域福祉課窓口

※相談希望の方は、あらかじめ電話に  
てご連絡をお願いいたします。

\*お問い合わせは、地域福祉課まで  
☎7449

7月は「社会を明るくする運  
動」が全国で展開されます

●趣旨

今年で第68回  
をむかえる「社  
会を明るくする  
運動」は、すべて  
の国民が、犯罪や  
非行の防止と罪  
を犯した人たち  
の更正について  
理解を深め、それぞれの立場におい  
て力を合わせ、犯罪や非行のない明  
るい地域社会を築くために行う全  
国的な運動です。



●保護司による電話相談の受付

青少年の非行等の問題でお困り  
の方のために、保護司が電話での相  
談をお受けいたします。お気軽にご  
相談ください。秘密はかたく守りま  
す。

●保護司名（順不同）

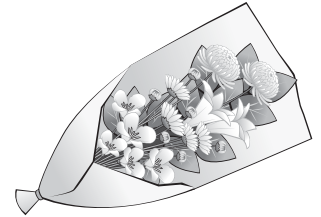
鈴木 勝美（湊浜） ☎3593  
紀野国 俊道（松ヶ浜） ☎2332  
大友 豊雄（汐見台） ☎5668  
赤間 正雄（吉田浜） ☎2540  
佐藤 衛（境山） ☎6380  
稲妻とし江（吉田浜） ☎2828

\*お問い合わせは、社会を明るくする  
運動実施委員会（地域福祉課内）まで  
☎7449

## 戦没者遺児による慰霊友好親善事業

日本遺族会では戦没者遺児による慰霊友好親善事業の参加者を募集しています。先の大戦で父等を亡くされた戦没者の遺児を対象として父等の戦没した旧戦域を訪れ慰霊追悼を行うとともに同地域の住民と友好親善をはかることを目的としています。

費用は参加費として10万円、平成29年度参加者以外は複数回の応募ができません。



\*お問い合わせは、日程等の詳細については、日本遺族会事務局まで

☎03・3261・5521  
☎223・2893

## 空き地の雑草除去

現在、所有（管理）している土地は雑草が生い茂っていませんか？雑草などによつて土地が荒れた状況になると、景観が悪くなるばかりでなく、火災や害虫等の発生、廃棄物の不法投棄の誘発などの悪影響が生じます。所有（管理）地の雑草の除去を行い、適正に管理されるようお願いいたします。



\*お問い合わせは、環境生活課まで  
☎357・7454

## 犬の登録・狂犬病予防注射

新しく犬を飼った場合は、犬の登録が必要になります。また、飼い犬は毎年1回狂犬病予防注射を受け、注射済票をもらわなければなりません。大切な愛犬のために登録と予防注射を忘れずに行いましょう！



### ●犬の登録について

左記の指定病院もしくは役場窓口で登録することができます。手数料は1頭あたり3,000円です。

### ※指定の動物病院

塩浜動物病院、ケイ動物病院、花園動物病院、たがじょう動物病院、村木動物病院、オノデラ動物病院、たかひら動物病院、フォルテ動物病院

### ●狂犬病予防注射済票の交付について

右記の指定動物病院で予防注射された場合は、病院から注射済票の交付がされます。そのため役場にお越しいただく必要はございません。指定の動物病院以外で予防注射をされた場合は、役場窓口で注射済票の交付手続きが必要です。手数料は1頭あたり550円です。

※飼い犬が高齢、病気等で予防注射が難しい場合は、獣医師の発行する「猶予証明書」を役場に提出してください。

\*お問い合わせは、環境生活課まで  
☎357・7454

## 「第11回しちがはま環境大賞」募集のお知らせ

美しいまちづくりを推進するため、環境美化や環境保全に活動されている個人及び団体、また環境やエコについての作品を募集します。表彰者には副賞を、応募された方全員にも参加賞を進呈いたします。

### 平成29年度しちがはま環境大賞

部門	活動の例
環境美化部門	●公共地域のごみ収集活動 ●花いっぱい運動 など
環境保全部門	●省エネの実践・普及活動 ●温室効果ガス削減の取り組みなど
作品部門	●環境・エコについての作文や絵 ●ごみ減量標語 など

### ■絵画部門最優秀賞

作品名「拾う勇氣」



亦楽小学校6年(当時) 伊藤 優花さん

### ■標語部門最優秀賞

「ポイすては

地球に対する  
いじめだよ。」

松ヶ浜小学校5年(当時) わたなべ ひびき 渡辺 響さん

- 応募資格 環境美化・環境保全部門は、七ヶ浜町内で活動した個人及び団体。作品部門については、七ヶ浜町民とします。
- 応募期限 9月28日(金)まで
- 応募方法 「環境美化部門」「環境保全部門」は応募用紙を、「作品部門」は応募用紙に作品(原稿用紙・画用紙)を添付して、町環境生活課までご提出ください。  
※応募用紙は環境生活課窓口にございます。

お問い合わせは、環境生活課まで ☎357-7454

## 奨学資金の貸付

町では、学校教育法に規定する高等学校、高等専門学校、大学に在籍し、経済的理由により就学が困難な方に対し奨学資金の貸し付けを行ってまいります。詳しくは、教育総務課までお問い合わせいただくか、七ヶ浜町ウェブサイトをご覧ください。

\*お問い合わせは、教育総務課まで

☎ 357-7440

## 就学援助制度

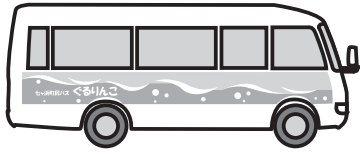
経済的理由により、小学校、中学校への就学が困難と認められる児童生徒の保護者で援助を希望する方(町の援助要綱に該当される方が対象です)に対して、学用品費、給食費等の一部を町が助成する制度です。詳しくは、教育総務課までお問い合わせいただくか、七ヶ浜町ウェブサイトをご覧ください。

\*お問い合わせは、教育総務課まで

☎ 357-7440

## 七ヶ浜町民バス「ぐるりんこ」からのお知らせ

平成30年3月に中学校を卒業した皆さまにお配りした「七ヶ浜町民バス「ぐるりんこ」中学校卒業記念無料乗車券」の有効期限は平成30年7月31日となっています。また無料乗車券がお手元にある方については、



# 七ヶ浜アート・ウィーク 2018

## 笑顔邂逅

7.13(金) ▶ 9.9(日)



演目	日時	一般料金	ヴィレジャーズ料金	当日料金
ジム・バトラーグループ ジャパンツアー サマージャズナイト Summer Jazz Night	7月13日(金) 18:30開演	大人3,000円、 高校生以下1,500円	大人1,500円 高校生以下1,300円	大人3,300円、 高校生以下1,800円
NA LEI O HAWAII 2018	7月16日(月・祝) 14:00開演	4,000円	3,500円	4,500円
垂見健吾写真展 「笑顔いっぱい七ヶ浜～1,461人の夢と希望～」	7月28日(土) ～9月9日(日) 10:00～17:00	無料 ●概要 長野県生まれ、那覇市在住。日本トランスオーシャン航空機内誌「Coralway」の写真を担当する垂見 健吾(たるみ けんご)氏撮影。平成30年度に町制施行60周年、七ヶ浜国際村開館25周年を記念して、七ヶ浜町の未来を担う子どもの姿を通して、町の復興と未来への希望を町内外に発信する写真展を開催します。		
ギャラリートーク	7月29日(日) 14:00開演	参加無料 ●定員：50名		
Groove7&マリンパファンタジー with もっきんバンド 「～大地の響鳴 -kyomei-～」	8月11日(土・祝) 14:00開演	大人1,500円、 高校生以下1,000円	大人1,300円、 高校生以下800円	大人1,800円、 高校生以下1,300円
アイリンブルー プロジェクト 「奇跡の花の物語」	8月22日(水) 14:00～16:00	●概要 「東日本大震災で帰らぬ人となってしまった佐藤愛梨ちゃん。数年後、彼女の最期の場所に、真っ白な花が咲きました。この事実をもとに作られた短編映画「ふうせん ふふふ そら ららら」を使って、アイリンブループロジェクト実行委員会は、3.11の教訓を後世に伝えます。また、愛莉ちゃんのお母さん「美香」さんの話や、奇跡の花を使ったワークショップも開催します。 ●定員 50名程度 ●参加料 200円 ●申込期間 7月14日(土)13:30～ 国際村にて受付		
佐藤珠莉ちゃんファースト 写真展「届けたい」	8月11日(土・祝) ～8月26日(日) 10:00～17:00	無料		
仲道郁代ピアノリサイタル～いつもあなたとショパン～ 第2回室内楽で奏でるピアノ協奏曲	9月9日(日) 14:00開演	大人3,500円、 高校生以下1,800円	複数枚購入で割引あり (詳しくは国際村まで)	大人4,000円、 高校生以下2,000円

お問い合わせは、七ヶ浜国際村まで ☎ 357-5931

# Beach Party 2018

## AN EVENING OF INTERNATIONAL EXCHANGE

See, hear and taste this special day in Shichigahama.

Held every year in conjunction with Shichigahama's Takayama International Community, Beach Party - An Evening



of International Exchange has become an established town custom. With food and games to enjoy, this summer event is a fun chance to deepen international exchange both in the community and on a personal level. Beach Party is sure to be a blast for both Japanese and international guests alike, so please don't hesitate to participate!

- Time Friday, August 3, 5:00pm-8:00pm
- Place ShichigahamaKokusaimura
- Admission 100yen (Elementary students and older)

(Please bring one food item, such as a beverage, fruit, etc.)

Organized by the Shichigahama International Association and sponsored by the Shichigahama Kokusaimura Association)

**Deadline to sign up: Monday, July 23**  
**Please call the Shichigahama kokusaimura to sign up.**  
**Questions? Call the Kokusaimura: 022-357-5931**

## ビーチパーティー 2018 (国際交流の夕べ)

見て、聞いて、味わって、七ヶ浜の特別な1日

毎年恒例となりました、高山外国人避暑地の皆さんとの夏のイベント、「ビーチパーティー (国際交流の夕べ)」を行います。料理やゲームを楽しみ、国際交流を深める楽しい夏のイベントとなっております。外国の方も楽しめるイベントとなっておりますのでお気軽にご参加ください。

- とき 8月3日(金) 午後5時～午後8時予定
- ところ 七ヶ浜国際村
- 参加費 100円(小学生以上)  
飲み物や果物等、食べ物を一品お持ちより下さい。
- 主催 七ヶ浜国際交流協会 共催：七ヶ浜国際村事業協会

※7月23日(月)まで、七ヶ浜国際村へお申し込みください。

お問い合わせは、七ヶ浜国際村まで  
☎357-5931

ひ有効期限内にご利用ください。  
 ＊お問い合わせは、政策課まちづくり推進係まで  
 ☎(357)2117

**工事前に文化財の確認をお願いします**

町内で建物の新築や建替えなどの現状を変える工事を計画されている方は、計画地が埋蔵文化財(遺跡や貝塚)、特別名勝松島の指定地内であるかどうかの確認が事前に必要です。  
 工事計画地がこれらの指定地内である場合は、事前に文化財関係の申請手続きや現地調査などが必要になります。申請手続きには1か月以上要する場合がありますので、お早めに歴史資料館へご相談ください。

＊お問い合わせは、歴史資料館まで  
 月曜休館  
 ☎(365)5567

**だいき歴史体験デー**

夏休みに歴史資料館で歴史体験してみませんか。石のアクセサリー作りなどの体験メニューをそろえてお待ちしております。

- とき 8月11日(土・祝) 午前10時～午後3時 雨天決行
- ところ 歴史資料館屋外テント
- 対象 小学生以上、申し込み不要、当日受付
- 体験メニュー
  - ・石のアクセサリー 100円
  - ・消しゴムはんこワークショップ 100～200円
  - ・ジュズダマブレスレット 100円

＊お問い合わせは、歴史資料館まで  
 月曜休館  
 ☎(365)5567

**第45回東北総合体育大会(国体予選会)ビーチバレーボール競技**

第45回東北総合体育大会(国体予選会)育大会(国体予選会)ビーチバレーボール競技がスリーエム湊浜海浜緑地を会場に開催されます。皆様の熱い声援をお待ちしております。

- とき 7月22日(日)午前9時から
- ところ スリーエム湊浜海浜緑地

＊お問い合わせは、中央公民館まで  
 ☎(357)3302

## 松島湾三町文化財展 ～松島町・七ヶ浜町出張展示～

七ヶ浜町・松島町・利府町の三町に収蔵されている文化財を各町で紹介いたします。第一弾は利府町郷土資料館で松島町と七ヶ浜町の資料を展示します。

●とき 7月14日(土)～9月24日(月・祝) 午前9時～午後5時

●ところ 利府町郷土資料館(利府町生涯学習センター2階・利府町中央二丁目)

### ●展示資料

・松島町：西の浜貝塚出土人骨、骨角製品ほか

・七ヶ浜町：鰐鮫頭骨収納箱ほか  
●入館無料 第1・3月曜日休館(祝日の場合は翌日休館)

\*お問い合わせは、歴史資料館まで  
月曜休館 ☎365 5567

## むすび丸春日パーキング歴史体験まつり

三陸自動車道利府中ICと松島海岸IC間にある春日パーキングエリア(下り線)で、1日限定の無料歴史体験イベントを開催します。全国でも珍しい常設の文化財展示室も同時にご覧いただけます。

●とき 7月28日(土) 午前10時～午後3時

●ところ 三陸自動車道下り線 むすび丸春日パーキングエリア(利府町春日) 屋外イベントブース・文化財展示室

### ●体験メニュー ミニ勾玉作り、縄文レプリカ作り、火起こし、縄文おしゃべり体験、きらきららでんマゲネット作り(各体験の所要時間は約15～20分です)

●参加料 体験無料 事前申し込み不要

※会場は下り線の春日パーキングエリアです。

※一般道からのご来場はできません。来場の際は利用した区間の高速料金が必要となります。



\*お問い合わせは、歴史資料館まで  
月曜休館 ☎365 5567

## 町制施行60周年記念 NHK夏期巡回ラジオ体操 みんなの体操会

●とき 8月8日(水)

●開会式 午前6時

●生放送スタート 午前6時30分

### ●ところ

・晴天時 七ヶ浜サッカースタジアム

## 七ヶ浜町職員(上級・行政、上級・保健師及び初級・行政)募集

平成31年4月1日採用予定の七ヶ浜町職員を次のとおり募集します。

試験区分・職種	上 級		初級
	行政	保健師	行政
募集人員	若干名	若干名	若干名
職務内容	一般行政事務に従事します。	保健・福祉等に係る専門業務に従事します。	一般行政事務に従事します。
受験資格	次のいずれかに該当する者 1 昭和58年4月2日から平成9年4月1日までに生まれた者 2 平成9年4月2日以降に生まれた者で、学校教育法(昭和22年法律第26号)に規定する大学(短期大学を除く。)を卒業した者若しくは平成31年3月までに卒業する見込みの者又は大学卒業程度の能力を有すると認められる者	昭和58年4月2日以降に生まれた者で保健師の資格を有する者又は平成30年度中に保健師免許を取得見込みの者	昭和63年4月2日以降に生まれた者。ただし、次のいずれかに該当する者を除く。 1 学校教育法(昭和22年法律第26号)に規定する大学(短期大学を除く。)を卒業した者 2 大学の第3学年以上に在学している者 3 1又は2に準ずるものとして町長が認める者
申込締切	平成30年8月6日(月)午後5時まで		
受験申込書及び募集要項	受験申込書は、総務課で配布します。郵便で請求する場合は、封筒の表に「職員採用試験受験申込書請求(試験区分を明記ください。)」と朱書きし、宛先を明記の上、120円切手を貼った返信用封筒(A4サイズが入る大きさ)を必ず同封してください。		

※詳しくは、募集要項で確認してください。

お問い合わせは、総務課まで ☎357-7436

・雨天時 アクアリーナ  
\*お問い合わせは、中央公民館まで

☎357 3302

### 「チャレンジデー」健闘及ばず

5月30日(水)住民総参加型スポーツイベント「チャレンジデー」が開催されました。七ヶ浜町の結果は、参加者総数8,911人、実施率46.9%と昨年よりも参加者数で782人増、参加率で4.5%増となり、対戦相手の長野県佐久穂町には勝利することができましたが、秋田県三種町には勝利することができず(3町中2位で1勝1敗)。



- 七ヶ浜町 46.9%、参加者8,911人(人口18,981人)
- 秋田県三種町 58.7%、参加者10,020人(人口17,064人)
- 長野県佐久穂町 40.8%、参加者4,630人(人口11,350人)

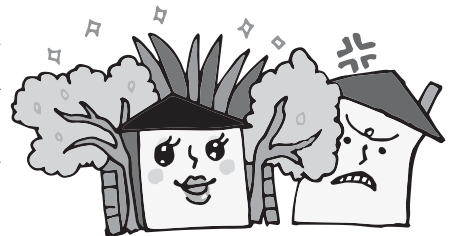
今回で10回目の参加となったチャレンジデー。今回の結果で、通算成績は5勝6敗となりました。残念ながら対戦相手の町旗を翌日から1週間掲げましたが、本来の目的である運動のきっかけづくりとして多くの皆様に参加していただきました。ご協力ありがとうございました。

\*お問い合わせは、中央公民館まで

☎357 3302

### 民有地の樹木枝の剪定・雑草の除去

所有(管理)している土地から樹木の枝や雑草が道路敷地に張り出していないか? 道路に張り出ていると、交通安全上(歩行・走行時に)支障になりますので、所有(管理)地の樹木枝の剪定・雑草の除去を行います。適切に管理されるようお願いいたします。



\*お問い合わせは、建設課まで

☎357 7441

### これから事業を始められる方を応援します

創業に関する基本的なことから、創業時、創業後の資金調達、及び創業に関する相談等にいたるまで、これから事業を始められるみなさまの夢の実現に向け、サポートしていきますので、お気軽にご相談ください。

「信用保証協会」は、中小企業・小規模事業者の皆様が、金融機関から事業に必要なお金を借りるとき、保証人となつて、お金が借りやすくなるよう支援する公的機関です。

- 対象 中小企業・小規模事業を営んでいる、またはこれから営む方
- 住所 仙台市若林区卸町二丁目9番5号 仙台卸商センター第2・OCビル3階

\*お問い合わせは、宮城県信用保証協会仙台東支店まで

☎783 9021

## 七ヶ浜町職員(身体障害者を対象)募集

平成31年4月1日採用予定の七ヶ浜町職員を次のとおり募集します。

試験区分・職種	上級 行政	初級 行政
募集人員	若干名	若干名
職務内容	一般行政事務に従事します。	一般行政事務に従事します。
受験資格	次のすべての要件に該当する者 1 身体障害者手帳の交付を受けている者 2 自力による通勤が可能であり、かつ、介護者なしに一般事務職員として職務を遂行することが可能である者 3 次のいずれかに該当する者 (1) 昭和58年4月2日から平成9年4月1日までに生まれた者 (2) 平成9年4月2日以降に生まれた者で、学校教育法(昭和22年法律第26号)に規定する大学(短期大学を除く。)を卒業した者若しくは平成31年3月までに卒業する見込みの者又は大学卒業程度の能力を有すると認められる者 4 活字印刷文による出題及び口述による人物試験に対応できる者	次のすべての要件に該当する者 1 身体障害者手帳の交付を受けている者 2 自力による通勤が可能であり、かつ、介護者なしに一般事務職員として職務を遂行することが可能である者 3 昭和63年4月2日以降に生まれた者。ただし、次のいずれかに該当する者を除く。 (1) 学校教育法(昭和22年法律第26号)に規定する大学(短期大学を除く。)を卒業した者 (2) 大学の第3学年以上に在学している者 (3) (1)又は(2)に準ずる者として町長が認める者 4 活字印刷文による出題及び口述による人物試験に対応できる者
申込締切	平成30年8月6日(月)午後5時まで	
受験申込書及び募集要項	受験申込書は、総務課で配布します。郵便で請求する場合は、封筒の表に「職員採用試験受験申込書請求(試験区分を明記ください。)」と朱書きし、宛先を明記の上、120円切手を貼った返信用封筒(A4サイズが入る大きさ)を必ず同封してください。	

※詳しくは、募集要項で確認してください。

お問い合わせは、総務課まで ☎357-7436

## 住宅再建支援事業（二重ローン対策）のお知らせ

県では、東日本大震災により自ら居住していた住宅に被害を受け、その被災した住宅にローンを有する方が、新たな住宅ローンを組んで住宅を再建する場合の負担を軽減するため、既存の住宅ローンに係る5年間の利子相当額（上限50万円）を補助します。

詳しくは、ウェブで宮城県住宅課を検索してください。

\*お問い合わせは、宮城県土木部住宅課まで  
☎3256

## 「熱中症」を予防しよう

### 「熱中症」とは

室温や気温が高い中で、体内の水分や塩分（ナトリウム）などのバランスが崩れ、体温の調節機能が働かなくなり、体温上昇めまい、体のだるさ、ひどいときには、けいれんや意識の異常など、様々な障害をおこす症状のことです。



※家の中でじっとしていても室温や湿度が高いために、体から熱が逃げにくく熱中症になる場合がありますので、注意が必要です。

### 「熱中症」予防のポイント

- ・部屋の温度をこまめにチェック！
- ・室温28℃を超えないように、エアコンや扇風機を上手に使いましょう！

- ・のどが渇く前に水分補給！
- ・のどが渇かなくてもこまめに水分補給を！
- ・外出の際は体をしめつけない涼しい服装で、日よけ対策も！
- ・日頃から栄養バランスの良い食事と体力づくりを！

### ●こんな時はためらわずに救急車を呼びましょう

- ・自分で水が飲めなかったり、脱力感や倦怠感が強く、動けない場合は、ためらわずに救急車を呼んでください。
- ・意識がない（おかしい）、全身のけいれんがあるなどの症状を発見された方は、ためらわずに救急車を呼んでください。

\*お問い合わせは、塩釜地区消防事務組合消防本部 警防課救急対策室まで  
☎1612

## 未来(あした)への道1000km縦断リレー2018まもなくスタート!

7月24日から8月7日までの15日間、青森から東京まで東日本大震災の被災地を縦断するリレーを開催します。

7月30日には七ヶ浜町を通過します。

SNSで「#1000kmリレー」を付けた応援メッセージも募集中です！復興への想いを「たすき」でつなぐランナー・サイクリストたちへの応援をお願いします。

1000km縦断リレー概要はHPで  
<http://www.1000km.jp/>

\*お問い合わせは、1000km縦断リレー2018参加者事務局まで（平日午前10時～午後5時）  
☎03-3255-5613

## 「七ヶ浜みんなの家きずなハウス」リニューアルオープン1周年記念イベントのご案内

どなたでも参加できます。ぜひ足を運びください。

●とき 7月21日(土)午前10時30分～午後1時30分まで

●ところ 七ヶ浜みんなの家きずなハウス(生涯学習センター敷地内)

●内容 第1部 セレモニー、植樹祭／第2部 お楽しみ企画(ゲーム、軽食ふるまいなど)

\*お問い合わせは、きずなハウスまで  
☎090-9020-5887

## 七ヶ浜町公式インスタグラムを開設しました

インスタグラムは写真や動画の共有に特化したサービスです。町では、インスタグラムのアカウント(shichigahama\_official)を開設し、町内のイベントや季節の風景写真を投稿していきます。



町ウェブサイトにトップページのリンクバナー([www.shichigahama.com](http://www.shichigahama.com))やインスタグラムアプリ等でshichigahama\_officialを検索してください。

とでどなたでも閲覧することができま  
す。町ウェブサイトのリック先にあります「七ヶ浜町公式インスタグラムの運用について」もあわせてご覧の上お楽しみください。

## ●七ヶ浜町公式インスタグラムQRコード



\*お問い合わせは、政策課まで

☎2117

## ふるさと納税推進事業参加事業者募集

ふるさと納税制度による特産品等のPR、販路拡大などに伴う町内事業者の活性化を図るため、寄附者に返礼品として特産品、施設利用券、宿泊利用券、体験利用券、食事利用券などのサービスを提供する町内に本店または事業所(工場等を含む)を有する企業または個人事業者を募集します。

●募集期間 随時受付しています。

●返礼品の価格 返礼品の価格の上限 寄付額の3割以下  
(返礼品の価格には、「商品代」、「消費税及び地方消費税」を含みます。)

●申込方法 「七ヶ浜町ふるさと納税推進事業協力事業者参加申込書」に関係書類を添えて、持参または郵送により提出してください。

※詳しくは、町ウェブサイト([www.shichigahama.com](http://www.shichigahama.com))をご覧ください。

\*お問い合わせは、政策課まで

☎2117

## 朗読サークル「きずな」朗読会

皆様お誘いあわせの上、ぜひお越しください。

- 日時 7月5日(木) 午後1時30分(午後1時開場)
- 場所 中央公民館 大会議室
- 入場料 無料

\*お問い合わせは、金子まで

☎3005



## 平成30年度七ヶ浜町非常勤及び臨時職員募集

七ヶ浜町では、以下の職種で非常勤及び臨時職員を募集します。

- 職種 嘱託保育士
- 募集人員 若干名
- 要資格等 保育士
- 時給 1,160円
- 勤務時間 週29時間以内又は週38時間45分以内
- 勤務場所 遠山保育所

詳細は、町ウェブサイト又は総務課までご確認ください。

\*お問い合わせは、総務課総務係まで

☎3577436

## 平成30年度 自衛官募集

### 募集種目及び受付期間

●航空学生、一般曹候補生、自衛官候補生

- 7月1日(日)～9月7日(金)
- 防衛大学校学生(一般前期)、防衛医科大学校医学科学生、防衛医科大学校看護学科学科学生(自衛官コース)
- 9月5日(水)～9月28日(金)

### 採用説明会(個別説明約30分、出入自由)

#### 日時・場所

- 8月4日(土) 午後1時～午後4時
- ・利府町役場内 交流館(利府町利府字新並松4番地)
- ・ふれあいエスパ塩竈 ミーティングルーム(塩竈市東玉川町9番1号)
- 8月5日(日) 午後1時～午後4時
- ・多賀城市中央公民館 第5会議室(多賀城市中央2丁目27-1文化センター内)
- ・七ヶ浜町中央公民館 第1・2研修室(七ヶ浜町吉田浜字野山51-9)



\*応募資格、採用予定人員、試験日、申込期間は募集種目により異なりますので、詳細はお尋ねください。

\*仙台駅東口案内所(桜井ビル4F駐車場無し)においてもご要望により随時説明会を行いますので、仙台募集案内所までお問い合わせください。

\*お問い合わせは、自衛隊宮城地方協力本部 仙台募集案内所 小川・遊佐まで

☎2845018

## 七ヶ浜町における放射線量等の調査状況

- ①空間放射線モニタリング状況
- (1)役場駐車場

測定月日	6月12日
天候	曇り
測定時間	午前8時30分
測定結果 地上1m	0.04
測定結果 地上0.5m	0.04

※平成23年6月30日から平成30年6月12日現在まで、計1,656回測定。

(2)町立小中学校・保育所・私立幼稚園(校庭・園庭)

●測定月日 6月12日(火)

●天候 晴れ

※平成23年6月30日から平成30年6月12日現在まで、計512回測定。

(3)公園等については、37か所測定

除染の基準とされている毎時0.23マイクローシールドを大きく下回っています。

	測定施設	測定時刻	測定場所	高さ1m	高さ0.5m
1	亦楽小学校	午後1時10分	校庭	0.04	0.04
2	松ヶ浜小学校	午後2時05分	校庭	0.03	0.04
3	汐見小学校	午後3時20分	校庭	0.04	0.04
4	七ヶ浜中学校	午後1時20分	校庭	0.04	0.04
5	向洋中学校	午後2時20分	校庭	0.04	0.03
6	遠山保育所	午後2時40分	園庭	0.03	0.03
7	和光幼稚園	午後1時40分	園庭	0.06	0.05
8	遠山幼稚園	午後2時55分	園庭	0.04	0.04
9	汐見台幼稚園	午後3時05分	園庭	0.05	0.05
10	第二柏幼稚園	午後3時45分	園庭	0.05	0.05

※最新の数値については、町ウェブサイトをご覧ください。

\*お問い合わせは、環境生活課まで

☎3577454

## 食品の放射能測定器を設置しています。

●対象者 七ヶ浜町民

●測定品目 自家消費するために栽培・採取したものに限り、(家庭菜園も可)なお、販売品や販売目的のものは対象外です。

●測定の予約 予約制で、環境生活課に直接、または電話にて申し込み下さい。1回の申し込みにつき、1品目の測定になります。予約の測定が終了次第、次の予約を受付けます。

●測定料金 無料

※町が無料で実施する測定は簡易測定のため、あくまでも「参考値」です。

※測定結果はすべて公表させていただきます。(個人情報除く)

※持ち込みの際は、材料は1センチ程度に細かく刻んで500g以上で多めに準備下さい。

お問い合わせは、環境生活課まで ☎357-7454





タイラー・ギルバート  
1992年アメリカ合衆国生まれ。カリフォルニア州サンタバーバラ市出身。

Tyler & Tim's  
**CULTURE CORNER**  
DIALECT DILEMMA!



ティモシー・プリック  
1994年アメリカ合衆国生まれ。ハワイ州オアフ島カネオヘ市出身。

ティム : ねえタイラー、肌「da kine\*」赤くない?  
 タイラー : 気づいたか! (” ^\_^) この前、松ヶ浜小学校の運動会に行ってきたからだね!  
 ティム : あ、そうだったね! あの日はいい天気だったからね。  
 タイラー : うん! 約1時間日差しの中に立って写真を撮っていたから、日焼けしちゃった。  
 ティム : この季節肌のケアが大変だね。でも、楽しめたでしょう?  
 タイラー : うん、すごく楽しかったよ! 初めて見た競技も多かったし! 特に大玉送りが面白かった!  
 ティム : 面白かったね! そして実況してた先生が気合が入っていて、盛り上がったね!  
 タイラー : アメリカでは大玉送りのような競技は見ないね。っていうか、アメリカには運動会がない。  
 ティム : あっ、ないの?  
 タイラー : まあ、カリフォルニア州には学校でリレーとかレースがあったんだけど、「運動会」という全校のイベントはなかった。ティムは小学生の時、運動会あったの?  
 ティム : 運動会というまではいかないけど、マラソン大会とか何かしらのイベントがいくつかあったよ。  
 タイラー : そっか! じゃあ、そのイベントで大玉送りとか綱引き大会といった競技はあったの?  
 ティム : んー、大玉送りはなかったかな。でも、高校の時、全校クラス大会で綱引きをやったよ。  
 タイラー : ヘェェェ! いいね! 僕の学校では全校が運動するイベントはなかったけど、市民の陸上競技会が毎年開催されてた。  
 ティム : あ、じゃあ、タイラー優勝したの?  
 タイラー : いやいや、優勝なんかしてないよ。学校だけじゃなくて、コミュニティの人たちも参加したから強い人が多かった。  
 ティム : あれ? 社会人VS学生って、ずるくない?  
 タイラー : まあ、年齢とかで分けられてたよ。でも七ヶ浜町と違って、学生と市民が協力する競技がなかった。  
 ティム : 確かに。今回見た運動会ではそれがよかったね。年齢に関わらずに町民と一緒に協力してて。ハワイには運動会みたいなイベントがあっても、町民が協力する競技がなかったと思う。  
 タイラー : そうなんだ。やっぱり、こういうイベントがあると町民の絆が深まるよね。  
 ティム : そうだね。来年は参加してみたいな~。  
 タイラー : 出場したら何か勝負してみる?  
 ティム : 臨むところだ。でもパワー系は勘弁してください (>.<)  
 タイラー : フッフッフッフッフ!  
 T & T : 今年運動会に参加した皆さん、お疲れ様でした!



\*「da kine」 : ピジン語で「とても」

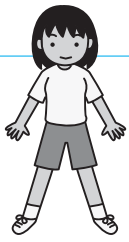
★☆☆ INTERNATIONAL GAME NIGHT ☆☆☆

国際ゲームナイト開催中! 外国のボードゲームを楽しもう!

アメリカの文化の一つに、ボードゲームやトランプゲームがあります。国際ゲームナイト(時間帯は午後ですが、アメリカでは大抵夜に行います。)では、タイラーが英語を交えながら、この楽しいアメリカの文化を紹介します!

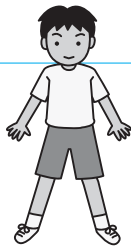
- とき 7/21(土)、8/25(土)午後2時~4時まで
- ところ 国際村セミナー室 ●定員 20人 参加無料
- 内容 アメリカで流行っているボードゲームなどを行います。シーケンスゲーム、ピクショナリー、ウノアタックなど
- 申込方法 電話などで国際村へご予約をお願いします。





# 健康カレンダー

※お子さんの健康診査・健康相談・予防接種を受ける際には、必ず母子健康手帳をご持参下さい。



とき	行事名	ところ	受付時間	対象・内容
7/10	母子健康手帳交付	母子健康センター	9:30～10:30	病院から妊娠届出書を発行されている方はお持ち下さい。当日ご都合の悪い方はご連絡下さい。
11	よちよち1歳児健康相談	〃	9:15～9:30	H29.5月～6月生まれのお子さん
12	乳児健康診査	〃	12:15～12:30	H30.2.11～4.12にお生まれのお子さん
17	BCG予防接種	〃	11:30～11:45	H29.11.18～H30.2.17にお生まれ及び1歳未満の未接種のお子さん
18	3歳児健診	〃	12:15～12:30	H26.12.17～H27.2.18にお生まれのお子さん
24	母子健康手帳交付	〃	9:30～10:30	病院から妊娠届出書を発行されている方はお持ち下さい。当日ご都合の悪い方はご連絡下さい。
	すこやか健康相談(マタニティキッズ)	〃	10:30～11:30	母子健康手帳をお持ちください。
8/7	母子健康手帳交付	〃	9:30～10:30	病院から妊娠届出書を発行されている方はお持ち下さい。当日ご都合の悪い方はご連絡下さい。

## 「七の市」を開催します。

新鮮な旬の食材を取り揃え、楽しいイベントと特設コーナーを設置し開催いたします。

- とき：7月29日(日) 8時～12時
- ところ：役場前駐車場



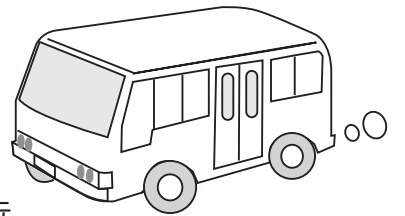
お問い合わせは、産業課水産商工係まで ☎357-7443

老人福祉センター



利用者

バス送迎



開館時間 午前9時～午後4時

入浴時間 午前10時～正午

※土・日・祝日と休館日は入浴できません。

休館日 月曜日(祝日の場合は翌日休館)

持参する物 浴用タオル、昼食

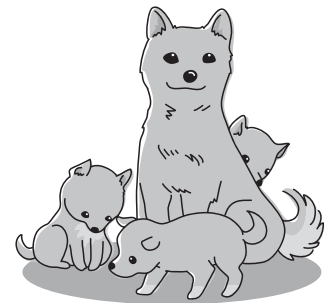
◆バス時刻表(休館日を除く火～金に送迎を行います)

火曜日・木曜日		水曜日・金曜日	
9:29	立花地区高台住宅団地入口	9:24	汐見台南2丁目口-タリー
9:31	公園墓地蓮沼園入口	9:29	湊浜2丁目バス停
9:34	東宮浜公民分館前	9:32	西原地区高台住宅団地入口
9:36	要害バス停	9:37	J A七ヶ浜農協前
9:41	新仙台湾鈴木診療所前	9:42	笹山地区高台住宅団地入口
9:44	遠山地区避難所前	9:45	花淵浜割山
9:46	向洋中学校入口	9:48	花淵バス停
9:48	汐見台3丁目バス停	9:51	吉田浜消防ポンプ車置き場前
9:51	汐見台5丁目T字路前	9:55	吉田浜公民分館入り口前

お問い合わせは、老人福祉センター「浜風」まで ☎357-4976

## 飼えなくなった犬や猫の相談

飼えなくなった犬や猫の引き取りの相談を塩釜保健所で行っています。相談については、塩釜保健所までお問い合わせください。



※お問い合わせは、塩釜保健所まで ☎363-5505

## 七ヶ浜消防署からのお知らせ

住宅用火災警報器は、消防法で設置が義務付けられています。

実際に火災が起きた時に備え、設置・点検をお願いします。



お問い合わせは、七ヶ浜消防署まで ☎357-4349

## 休日の救急歯科 受付/午前9時～午後3時

7/1 森の風歯科クリニック	多賀城市高崎3-11-22	☎309-1855
8 こぐえ歯科クリニック	塩釜市旭町18-11	☎365-3728
15 ささき歯科クリニック	多賀城市中央1-16-17	☎389-1777
16 ファミリア歯科	松島町高城字町147-6	☎355-6860
22 なかよしデンタルクリニック	多賀城市八幡1-2-18	☎366-8241
29 ABEデンタルオフィス	松島町高城字町151-4	☎353-9980
8/5 玉川歯科医院	塩釜市玉川2-6-9	☎366-5155
11 はやしデンタルクリニック	多賀城市高崎2-15-6	☎794-7644
12 多賀城駅北口歯科	多賀城市中央2-8-1-1F	☎253-7468
19 歯科ノーブルデンタルオフィス	利府町神谷沢字南沢1-1	☎255-2028

## 6月1日現在の人口(前月比) ※外国人含む

世帯数	6,674 (16)	転入	57
男	9,428 (4)	転出	39
女	9,503 (1)	出生	8
計	18,931 (5)	死亡	21

町の面積 13.19km<sup>2</sup> (H26.10.1国土地理院より)

町木 クロマツ 町花 ハマギク

姉妹都市 アメリカ・マサチューセッツ州プリマス

友好の町 山形県朝日町

パートナーシティ 神奈川県鎌倉市

# 宮城県 9.1 総合防災訓練が開催されます！



訓練会場

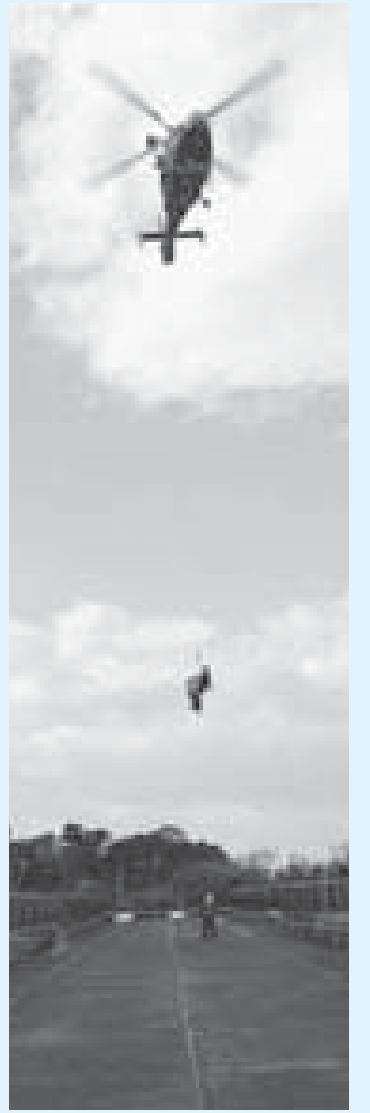


県内の防災関係機関等による大規模な訓練ですので皆様是非ご参観ください！

- とき 9月1日(土)  
午前9時から正午まで
- ところ サッカースタジアム  
ほか

第1から第5エリアが訓練会場となります。

当日は訓練会場付近で午前7時30分から午後1時00分まで交通規制が実施されます。そのため町民バス「ぐるりんこ」は迂回となります。詳しくは8月にお配りするチラシをご覧ください。



お問い合わせは、防災対策室まで ☎357-7437

## 町制施行60周年記念 **七ヶ浜寄席**

**60周年記念特別価格！！町民先行発売！！**



林家正蔵

- とき 9月24日(月・祝) 午後2時開演(午後4時終了予定)
- ところ 七ヶ浜国際村ホール
- 出演者 林家正蔵 六華亭遊花 江戸家まねき猫
- 料金 全席指定 前売 1,000円 当日 1,500円
- 販売窓口 七ヶ浜国際村  
町民先行発売 7月15日(日) 午後1時30分から  
一般発売 8月1日(水) 午後1時30分から  
※一般発売の前に完売した場合はご容赦ください。
- 主催 七ヶ浜町

お問い合わせは、  
七ヶ浜国際村まで ☎357-5931

## 町制施行60周年記念ピンバッジ 限定100個を無料で！



七ヶ浜が「村」から「町」になって今年で60周年。スーツやバッグ等につけてPRしてくださる方限定で、こちらの記念ピンバッジを差し上げます。サイズは約30×17mm。白地に青と黒のスッキリとしたデザインです。限定100個。この機会をお見逃しなく！

希望する方は、7月9日(月)以降、平日の午前9時から午後5時までの間に、役場2階の総務課までお越しください。配布は、お越しいただいた方お一人様につき1個までとさせていただきます。なくなり次第終了です。

お問い合わせは、  
総務課まで ☎357-7436



環境に優しい大豆油インキを使用しています